

Документ подписан простой электронной подписью  
Информация о владельце:  
ФИО: Райхерт Татьяна Николаевна  
Должность: Директор  
Дата подписания: 05.03.2022 09:22:10  
Уникальный программный ключ:  
c914df807d771447164c08ee178e193dae6186

Министерство науки и высшего образования Российской Федерации  
Нижнетагильский государственный социально-педагогический институт (филиал)  
федерального государственного автономного  
образовательного учреждения высшего образования  
«Российский государственный профессионально-педагогический университет»

**И. К. Прохорова**

# **МЕТОДИЧЕСКИЕ РЕКОМЕНДАЦИИ ПО ВЫПОЛНЕНИЮ КУРСОВЫХ РАБОТ ПО ПЕДАГОГИКЕ И ПСИХОЛОГИИ**

**Учебно-методическое пособие  
для студентов педагогического вуза**

Нижний Тагил  
2018

УДК [37+15]:001.8  
ББК 74с9 + 88с9

Печатается по решению учебно-методического совета НТГСПИ (протокол № 7 от 19 июня 2018 г.)

**Прохорова И. К. Методические рекомендации по выполнению курсовых работ по педагогике и психологии:** учебно-методическое пособие для студентов педагогического вуза. Нижний Тагил. НТГСПИ (ф) РГППУ – Нижний Тагил: НТГСПИ, 2018. – 104 с.

**ISBN 978-5-8299-0383-1**

Рецензенты:

Лысуенко С. А., заведующая заочным отделением ГАПОУ СО «Нижнетагильский государственный профессиональный колледж им. Н. А. Демидова», кандидат психологических наук.

Рыбакова Л. А., старший преподаватель кафедры психологии и педагогики дошкольного и начального образования НТГСПИ (ф) РГППУ, кандидат психологических наук.

Курсовая работа является индивидуальным завершенным научным исследованием, отражающим интересы студента, а также приобретенные в процессе обучения знания, умения и навыки. Предлагаемые материалы знакомят студентов с требованиями к структуре и содержанию курсовой работы по педагогике и психологии, а также с правилами их оформления.

Цель методических рекомендаций – обучение будущих педагогов технологии написания и защиты курсовой работы по психолого-педагогическим дисциплинам.

Пособие рекомендовано студентам очной и заочной форм обучения, осваивающим профессиональные образовательные программы по направлениям подготовки: 44.03.01 Педагогическое образование, 44.03.02 Психолого-педагогическое образование, 44.03.05 Педагогическое образование (с двумя профилями подготовки).

**ISBN 978-5-8299-0383-1**

© Нижнетагильский государственный социально-педагогический институт (филиал) ФГАОУ ВО «Российский государственный профессионально-педагогический университет», 2018  
© И.К. Прохорова, 2018

## ОГЛАВЛЕНИЕ

<b>Введение .....</b>	<b>4</b>
<b>1. Исследовательская деятельность студентов педагогического вуза: виды и формы .....</b>	<b>7</b>
<b>2. Логика педагогического и психологического исследования .....</b>	<b>17</b>
<b>3. Структура и содержание курсовой работы по педагогике .....</b>	<b>26</b>
<b>4. Структура и содержание курсовой работы по психологии .....</b>	<b>41</b>
<b>5. Язык и стиль научной (курсовой) работы .....</b>	<b>57</b>
<b>6. Оформление курсовой работы по педагогике и психологии .....</b>	<b>64</b>
<b>7. Критерии оценки курсовых работ по педагогике и психологии .....</b>	<b>72</b>
<b>8. Ориентировочные сроки выполнения курсовых работ по педагогике и психологии .....</b>	<b>75</b>
<b>9. Литература .....</b>	<b>76</b>
<b>10. Приложения .....</b>	<b>78</b>
10.1. Примерные темы курсовых работ по педагогике .....	78
10.2. Примерные темы курсовых работ по психологии .....	81
10.3. Образец титульного листа курсовой работы по дисциплине «Методология и методика психолого-педагогических исследований» .....	85
10.4. Пример оформления оглавления и методологического аппарата курсовой работы .....	86
10.5. Пример оформления таблиц .....	88
10.6. Пример оформления диаграмм, рисунков .....	89
10.7. Пример оформления списка литературы .....	90
10.8. Тезаурус .....	93
10.9. Рецензия на курсовую работу по педагогике и психологии .....	97
10.10. Создание рисунков в Word и Построение графиков в Excel .....	98

## ВВЕДЕНИЕ

В условиях развивающегося общества и утверждения компетентностной парадигмы образования к выпускникам педагогического вуза предъявляются новые требования по формированию компетенций.

В ФГОС ВО по направлениям подготовки 44.03.01 Педагогическое образование и 44.03.05 Педагогическое образование (с двумя профилями подготовки) одним из видов профессиональной деятельности, к которым готовятся выпускники программ бакалавриата, является исследовательская деятельность. Содержание этой деятельности связано, во-первых, с постановкой и решением исследовательских задач в области науки и образования, во-вторых, с использованием в профессиональной деятельности методов научного исследования.

К результатам освоения программы бакалавриата предъявляются определенные требования: у выпускника должны быть сформированы общекультурные, общепрофессиональные и профессиональные компетенции.

В исследовательской деятельности выпускник, освоивший программу бакалавриата, должен обладать следующими профессиональными компетенциями:

- готовностью использовать систематизированные теоретические и практические знания для постановки и решения исследовательских задач в области образования (ПК–11);
- способностью руководить учебно-исследовательской деятельностью обучающихся (ПК–12).

В связи с этим актуальной становится проблема организации исследовательской работы студентов.

Современные нормативные требования к педагогу в области профессиональной компетентности предполагают владение процессом творчества (поиск идей, рефлексия, моделирование), технологией научной деятельности, использование методологического подхода к решению профессиональных проблем, проведение педагогических исследований, поиск и формирование собственной гуманистической педагогической философии. Все эти компоненты в совокупности определяют методологическую культуру педагога, составными частями которой являются конструирование и проектирование учебно-воспитательного процесса, осознание, формулирование и творческое решение педагогических задач, методологическая рефлексия.

Сформированность этих компонентов методологической культуры у будущего учителя позволяет судить о готовности творчески, самостоятельно осуществлять педагогическую деятельность. Кроме этого, методологическая культура учителя предполагает знание основных признаков научного исследования, умение формулировать его методологические харак-

теристики, владение логикой и методами педагогического исследования, основными исследовательскими подходами и умениями.

Основы методологической грамотности у студентов формируются в процессе изучения дисциплин «Методология и методика психолого-педагогических исследований» и «Методология и методика исследования в предметной области». Важнейшим этапом закрепления и практического применения полученных знаний является написание курсовых работ как начальной формы представления результатов научного исследования в письменном виде.

Цель учебно-методического пособия заключается в том, чтобы познакомить студентов с требованиями к выполнению курсовой работы, структурой, содержанием, подготовкой к написанию.

Структура учебно-методического пособия включает 8 тем.

В теме 1 *«Исследовательская деятельность студентов педагогического вуза: виды и формы»* дана краткая характеристика тех видов и форм исследовательской деятельности, в которых студенты могут принять участие в период обучения в вузе. В этом контексте курсовая работа является одним из видов учебно-исследовательской деятельности, выполнение которой позволяет приобрести опыт проведения педагогического или психологического исследования. Полученный опыт, несомненно, может пригодиться при выполнении выпускной квалификационной работы.

В теме 2 *«Логика организации педагогического и психологического исследования»* раскрывается последовательность действий и содержание деятельности педагога-исследователя в соответствии с этапами научного исследования в области педагогики и психологии.

В темах 3 *«Структура и содержание курсовой работы по педагогике»* и 4 *«Структура и содержание курсовой работы по психологии»* дается представление о четкой структуре курсовых работ, что позволит студенту разработать план исследовательской деятельности, увидеть конечный результат своих усилий.

В теме 5 *«Язык и стиль научной (курсовой) работы»* рассматриваются особенности стиля письменного изложения результатов научного исследования, а именно: средства выражения логических связей в научном тексте, правила введения в текст терминологии, специфика фразеологии и грамматики научной прозы. Рекомендации по оформлению текста работы помогут избежать распространенных ошибок при изложении научной аргументации.

В теме 6 *«Оформление курсовой работы по педагогике и психологии»* представлены методические рекомендации по оформлению курсовой работы по педагогике и психологии, которые разработаны на основе локального документа «Методические рекомендации по оформлению выпускных квалификационных работ», утвержденного решением Учебно-методического совета НТГСПИ от 24 октября 2017 г. протокол № 1.

В теме 7 *«Критерии оценки курсовых работ по педагогике и психологии»* излагаются требования к выполнению курсовой работы по педагогике и психологии, даются критерии оценки по пятибалльной шкале. В приложении представлен бланк рецензии на курсовую работу, которую заполняет научный руководитель, а студент может разместить ее вместе с текстом курсовой работы в своем электронном портфолио.

В теме 8 рассматриваются *«Ориентировочные сроки выполнения курсовых работ по педагогике и психологии»*, что позволит студентам составить план своей деятельности по выполнению курсовой работы по месяцам. На наш взгляд, эта информация достаточно важна студенту для развития его самоорганизации, самодисциплины, ответственности за конечный результат своей работы.

В приложениях есть перечень тем курсовых работ по педагогике и психологии, образец титульного листа курсовой работы по дисциплине *«Методология и методика психолого-педагогических исследований»*, приводятся примеры оформления оглавления курсовой работы, таблиц, диаграмм, рисунков, введения и списка литературы. Представлен тезаурус, содержащий определения теоретических и практических (эмпирических) методов педагогического и психологического исследования. Все материалы приложений, представленные в визуальной форме, помогут студентам самостоятельно выполнить и оформить курсовую работу в соответствии с предъявляемыми требованиями.

Учебно-методическое пособие *«Методические рекомендации по выполнению курсовых работ по педагогике и психологии»* может быть рекомендовано не только студентам педагогических вузов, обучающимся по программам бакалавриата, но и магистрантам, аспирантам, обучающимся по педагогическим и психологическим образовательным программам, а также преподавателям.

# **1. ИССЛЕДОВАТЕЛЬСКАЯ ДЕЯТЕЛЬНОСТЬ СТУДЕНТОВ ПЕДАГОГИЧЕСКОГО ВУЗА: ВИДЫ И ФОРМЫ**

## **Понятие «исследовательская деятельность студентов»**

Понятие «исследовательская деятельность студентов» связано с такими понятиями, как «исследование», «научное исследование», «исследовательская деятельность».

Понятие «исследование» рассматривается в современной науке как «процесс выработки новых научных знаний, один из видов познавательной деятельности» [8, с. 26], как процесс научного изучения какого-либо объекта с целью выявления его закономерностей возникновения, развития и изменения, и преобразования его в интересах общества [21, с. 33].

Научное исследование характеризуется как «целенаправленное познание, результаты которого выступают в виде системы понятий, законов и теорий» [9, с. 301]. Оно направлено на получение принципиально новых знаний (закономерности, классификация, систематизация и т. д.), на которые еще не обращали внимания другие исследователи, и должно соотноситься с нормами и традициями, выработанными в соответствующем научном сообществе.

С точки зрения теории деятельности, научное исследование представляет собой особый вид деятельности – исследовательскую деятельность. В свою очередь, исследовательская деятельность рассматривается как специфический вид познавательной деятельности, в ходе которой с помощью разнообразных методов выявляются новые, прежде не известные стороны, отношения, грани изучаемого объекта [7, с. 21].

Также под исследовательской деятельностью следует понимать особый вид интеллектуально-творческой деятельности, порождаемый в результате функционирования механизмов поисковой активности и строящийся на базе исследовательского поведения. Исследовательская деятельность характеризует саму структуру этого функционирования. Она логически включает в себя мотивирующие факторы исследовательского поведения и механизмы его осуществления. В их роли выступает дивергентное и конвергентное мышление. Именно это требуется для успешного осуществления исследовательского поведения в ситуациях неопределенности [14].

Исследовательская деятельность не исчерпывается наличием факта поисковой активности, она предполагает также анализ получаемых результатов, оценку на основе развития ситуации, прогнозирование (построение гипотез) в соответствии с ее будущим развитием. В дальнейшем все это, будучи проверено на практике (наблюдение и эксперимент) и вновь оценено, выводит поисковую активность на новый уровень, и вновь вся схематически описанная последовательность повторяется.

Следует заметить, что научные исследования и исследовательская деятельность в сфере образования имеют свою специфику. Их главной целью

является не получение объективно нового результата, а развитие личности студента-исследователя. Подчеркивая эту мысль, А. В. Леонтович отмечает, что в образовании исследовательская деятельность направлена на приобретение обучающимися функционального навыка исследования как универсального способа освоения действительности, развитие способности к исследовательскому типу мышления, активизацию личностной позиции обучающегося [14].

Исследовательская деятельность студентов вуза может рассматриваться как форма организации учебно-воспитательной работы, которая связана с решением творческой, исследовательской задачи с заранее неизвестным результатом в различных областях науки.

### **Функции исследовательской деятельности студентов вуза**

В образовательном процессе вуза *исследовательская деятельность студентов реализует несколько взаимосвязанных функций:*

1) *образовательную* (расширение и актуализация знаний по различным учебным дисциплинам; развитие представлений о межпредметных связях; освоение информационных технологий и повышение уровня работы с разнообразными средствами коммуникации; закрепление общих и специальных научных понятий и категорий изучаемых дисциплин и пр.);

2) *развивающую* (развитие познавательной активности, познавательного интереса, познавательной самостоятельности студентов, позиции исследователя, творческих способностей и т. д.);

3) *деятельностную* (привлечение студентов к самостоятельной исследовательской деятельности; овладение современными методами поиска, обработки и использования научной информации; освоение исследовательского подхода к любому виду деятельности и пр.);

4) *стимулирующую* (формирование установки на необходимость формирования исследовательских компетенций у будущего специалиста любой сферы деятельности, в том числе, для будущих педагогов) и т. д.

### **Виды исследовательской деятельности студентов**

Виды исследовательской деятельности студентов выделяются по критерию значимости ее результатов для личности.

Направленность исследовательской деятельности студентов на получение новых, самостоятельно получаемых знаний требует определения степени их новизны и личностной значимости для конкретного студента, что дает основание разграничить понятия «научно-исследовательская» и «учебно-исследовательская» деятельность студентов. На это указывают ряд исследователей (Э. А. Петрова, Л. Ф. Фомина, А. В. Леонтович, А. С. Обухов и др.).

**Научно-исследовательская деятельность студентов как особый вид познавательной деятельности направлена на получение новых объективных научных знаний.**

Такой вид деятельности может быть доступен студентам вуза в том случае, если им удалось в процессе своего исследования приобрести действительно новое для науки знание, что в период вузовского образования за короткий период времени представляется достаточно сложным.

**Учебно-исследовательская деятельность – это деятельность, главной целью которой является образовательный результат, она направлена на обучение студентов, развитие у них исследовательских компетенций.**

Основной функцией учебно-исследовательской деятельности является активизация познавательной деятельности студентов, развитие стремления к познанию и преобразованию себя и окружающей действительности по законам научного исследования.

Таким образом, понятия «научно-исследовательская» и «учебно-исследовательская» деятельность студентов взаимосвязаны, но не тождественны. Взаимосвязь данных понятий обусловлена тем, что они представляют собой различные виды исследовательской деятельности и направлены, прежде всего, на развитие исследовательской культуры студентов. Различие названных понятий заключается в характере результата (Н. В. Ипполитова): научно-исследовательская деятельность студентов предполагает получение новых научных знаний, имеющих общекультурное значение. В учебно-исследовательской деятельности студенты приобретают субъективно новые знания, являющиеся новыми и личностно значимыми для них, но при этом получают опыт исследовательской деятельности.

### **Формы исследовательской деятельности студентов педагогического вуза**

Под формой понимается способ организации того или иного процесса или предмета, определяющий его внутреннюю структуру и внешние связи [4, с. 567]. Если рассматривать форму применительно к процессу исследовательской деятельности, то можно определить ее как способ, характер взаимодействия педагога со студентом, студентов между собой, студентом с изучаемым материалом. Принимая законченный характер, форма выражается в упорядоченности процесса исследовательской деятельности, в отношении позиции ее субъектов, функций, а также завершенности циклов, отрезков, единиц исследования по времени. Способ организации исследовательской деятельности непосредственно влияет на его продуктивность и, наряду с методами и средствами исследования, наиболее доступен для изменения, совершенствования со стороны самого студента [8, с. 75].

На основе такого признака, как количество участников, выделяются индивидуальные, групповые и массовые формы организации исследовательской деятельности студентов.

## **Индивидуальные формы организации исследовательской деятельности студентов**

Индивидуальные формы организации исследовательской деятельности студентов включают сообщения, доклады, рефераты, статьи, исследовательские проекты, курсовые, дипломные проекты и выпускные квалификационные работы и т. д.

Менее трудоемкой формой индивидуальной исследовательской деятельности студентов является **сообщение** – краткая форма представления информации, имеющей идею или смысл. Выделяются следующие виды сообщений: повествование, уведомление, предложение и т. д. [7, с. 33].

Другой формой индивидуальной исследовательской деятельности студентов является **доклад** – сообщение или документ, содержание которого представляет информацию и отражает суть вопроса или исследования применительно к данной ситуации. Цель доклада – информирование кого-либо о чём-либо. Тем не менее доклады могут включать в себя такие элементы, как рекомендации, предложения или другие мотивационные предложения. Доклад часто имеет структуру научного исследования: введение, методы, результаты и обсуждение. Формат доклада может быть как простым, с заголовками по темам, так и более сложным – в него могут включаться диаграммы, таблицы, рисунки, фотографии, рефераты, резюме, приложения, сноски, ссылки, гиперссылки. Доклады исследовательского характера могут быть разных видов: устные, письменные, доклады-презентации, научные, рабочие, оценочные и т. д.

**Реферат** (нем. *referat*, от лат. *refere* – «докладывать, сообщать») – индивидуальная форма работы обучающихся в школе или студентов в вузе. Реферат представляет собой письменную работу, состоящую из нескольких глав на определенную тему. По содержанию реферат – краткое осмысленное изложение информации по данной теме, собранной из разных источников [7, с. 33].

Данную форму исследовательской деятельности можно рассматривать как аналитический обзор или развернутую рецензию, в которой обосновывается актуальность исследуемой темы, кратко излагаются и анализируются содержательные и формальные позиции изучаемых текстов, формулируются обобщения и выводы [1]. Анализ материалов различных источников [4; 21] показывает, что существуют различные виды рефератов: информативные, монографические, обзорные, общие и специализированные, репродуктивные и продуктивные и т. д.

Одной из наиболее сложных форм индивидуальной исследовательской деятельности, отражающей достаточно краткое изложение её материала, является **статья** – целостный, логически связанный материал на какую-либо тему. В статье автором рассматриваются отдельные ситуации, являющиеся частью широкого явления, а также через систему фактов аргументируется и выстраивается своя позиция.

Не менее интересной формой исследовательской деятельности студентов является **исследовательский проект**. Данная форма связана с решением исследовательских задач с заранее неизвестным результатом в различных областях науки (психологии, педагогики, методики преподавания и т. д.), реализуемая посредством исследовательских методов и являющаяся предварительным замыслом для создания реальных объектов, предметов или теоретических продуктов (курсовых и выпускных квалификационных работ и т. д.).

Методика выполнения исследовательского проекта основывается на реализации следующего алгоритма действий:

- выбор темы проекта;
- составление плана проекта;
- определение понятийного аппарата;
- ознакомление с литературой по данной проблематике;
- сбор материалов проекта;
- анализ, синтез, классификация, сравнение, обобщение накопленных материалов и др.;
- оформление материалов проекта в соответствии с необходимыми требованиями;
- подготовка доклада и презентационных материалов;
- защита проекта.

Обязательной формой индивидуальной исследовательской деятельности студентов являются курсовые, дипломные и выпускные квалификационные работы, направленные на

- развитие умений выявления и реализации взаимосвязи теоретических знаний с практической деятельностью педагога;
- развитие умений анализировать и решать профессиональные задачи и актуальные педагогические проблемы;
- развитие умений самостоятельного поиска, переработки и применения новой информации;
- развитие профессиональной направленности студентов.

**Курсовая работа** – вид исследовательской работы, включающей задание, которое выполняется студентами высших и средне-специальных учебных заведений, обычно на втором курсе в виде рефератов, на старших – в виде исследовательской работы. Часто курсовые работы выполняют по предметам, которые являются основными по специальности.

В Нижнетагильском государственном социально-педагогическом институте (ф) РГППУ в соответствии с учебным планом курсовые работы по педагогике и психологии выполняются по одной из двух дисциплин:

- 1) Методология и методика психолого-педагогических исследований;
- 2) Психолого-педагогические основы образования различных категорий обучающихся.

**Выпускная квалификационная работа (ВКР)** – это итоговая аттестационная работа студента, представляющая собой индивидуальную рукописную работу творческого характера, выполненную студентом на заключительном этапе обучения в вузе, позволяющая оценить уровень подготовленности выпускника к самостоятельному выполнению видов профессиональной деятельности, указанных ФГОС ВО.

Выпускная квалификационная работа предназначена для определения исследовательских умений выпускника, глубины его знаний в избранной научной области, относящейся к профилю специальности, а также навыков экспериментально-методической работы.

Целью выполнения ВКР является повышение уровня профессиональной готовности студентов к педагогической деятельности.

В качестве задач, которые решаются в процессе выполнения ВКР, выступают следующие:

- дальнейшее углубление и систематизация теоретических знаний;
- совершенствование умений и навыков научно-исследовательской работы;
- развитие прикладных умений и практических навыков;
- овладение методикой исследования при решении конкретных проблем;
- развитие навыков самостоятельной работы при поиске, переработке и применении новой информации;
- повышение общей и профессиональной эрудиции выпускника.

Исследование, проводимое в рамках ВКР, может касаться чисто теоретической проблемы или ориентироваться на практические задачи, связанные с видами профессиональной деятельности выпускника [15].

Содержание ВКР должно быть посвящено решению задач теоретического, методического, научно-методического, проектировочного или опытно-экспериментального характера. Основным требованием к результатам, полученным в ходе выполнения такой выпускной квалификационной работы, является их практическая значимость для специалиста указанной квалификации.

**Дипломная работа**, или **дипломный проект** – самостоятельная работа, подтверждающая уровень знаний и умений «дипломированного специалиста». Согласно различным подходам, дипломная работа – это либо один из видов ВКР, либо ВКР и дипломная работа рассматриваются как синонимичные понятия [16].

Студенты, проявившие склонность к научно-исследовательской деятельности, могут выполнять выпускную квалификационную работу в виде дипломной работы научно-исследовательского характера или дипломного проекта. Выпускная квалификационная работа исследовательского характера должна отражать новые и практические результаты, полученные студентом в ходе ее выполнения.

Для выпускных квалификационных работ, имеющих экспериментально-методическую, практико-ориентированную тематику, обязательна экспериментальная глава, которая содержит описание хода и результатов проведенного эксперимента, формулирование выводов и рекомендаций. В заключении ВКР отмечаются перспективы дальнейшей разработки проблемы.

### **Групповые формы исследовательской деятельности студентов вузов**

Одной из первоначальных, исторически сложившихся форм организации исследовательской деятельности выступает научное общество. Научные сообщества – добровольные объединения ученых и других лиц, ведущих исследовательскую работу. Научные сообщества возникали еще в древности. Целью научных сообществ является обмен информацией, издание трудов, координация исследований. В начале XXI века в высших учебных заведениях стало популярным создание студенческих научных обществ.

**Студенческое научное общество (СНО)** – общественная организация, на добровольных началах объединяющая студентов, проявивших склонность к самостоятельной творческой и научно-исследовательской деятельности.

Структурными единицами СНО являются научные кружки, проблемные группы. Основной структурной единицей СНО является студенческий научный кружок.

**Студенческие научные кружки** – одна из групповых форм исследовательской деятельности студентов, содержание которой определяется интересами и подготовкой студентов. В соответствии с этим научные кружки могут разделяться на кружки по педагогике, психологии, информатике, физике, химии, астрономии и т. д. Формы работы научных кружков могут быть самыми разными – это доклады, обсуждения, рецензирование, проведение опытно-экспериментальной работы, просмотр и обсуждение фильмов, экскурсии, изготовление наглядных пособий и оборудования для кабинетов, лабораторные занятия, встречи с интересными людьми, конкурсы, олимпиады, КВНы, викторины, тренинги, дискуссии, игры (деловые, ролевые, интеллектуальные и др.). Обязательными являются отчетные мероприятия по работе кружка: форумы, конференции, круглые столы, интерактивы, выставки, защиты исследовательских проектов и т. д. Научным руководителем кружка является преподаватель кафедры.

Еще одной формой организации исследовательской деятельности студентов является **проблемная студенческая группа** – объединение студентов (от пяти до пятнадцати человек), исследующих какую-либо проблему или её отдельные аспекты, обозначенные на основе основных направлений научной деятельности кафедры или выбранные самостоятельно. Целью ор-

ганизации работы проблемной исследовательской студенческой группы является развитие научно-познавательных и исследовательских компетенций студентов.

Главным отличием проблемной исследовательской студенческой группы от студенческого научного кружка является то, что студенты, входящие в состав данных групп, могут быть с разных курсов и профилей подготовки и работать как по индивидуальной программе (например, в ходе выполнения учебно-исследовательских проектов), так и по индивидуально-групповой программе (например, в ходе выполнения групповых исследовательских проектов, студенческих научно-исследовательских грантов, разработки исследовательских программ, выполнения курсовых работ и т. д.). Причем члены одной проблемной группы могут быть совсем незнакомы. Кроме того, студенты имеют право одновременно являться членами нескольких проблемных групп, независимо от курса и специальности.

Среди форм работы проблемной исследовательской студенческой группы особое место занимают самостоятельная работа с различными источниками информации по проблеме, консультирование с научным руководителем, участие в научно-практических конференциях, подготовка публикаций в сборниках статей, материалов учебно-исследовательской работы студентов, защита исследовательских проектов, программ, защита курсовых работ и т. д. Деятельность проблемной студенческой группы регламентирована содержанием плана научно-исследовательской работы студентов, утверждаемом на кафедре.

### **Массовые формы исследовательской деятельности студентов вузов**

В последнее время все более пристальное внимание педагогической общественности привлекают массовые формы исследовательской деятельности, среди которых можно выделить ассамблеи, конгрессы, конференции, симпозиумы, форумы и т. д.

**Ассамблея** (от франц. *assemblee* – «собрание») – 1) Собрание. 2) Название высшего органа государственной власти в ряде стран, а также высшего органа некоторых международных организаций [2].

Наиболее популярными в настоящее время являются интеллектуальные студенческие ассамблеи, где не только рассматриваются вопросы различных отраслей науки, но и формулируются рекомендации, организуются конференции и открытые слушания. На ассамблеях подобного типа избирается Генеральный секретарь и его заместитель, оргкомитет, руководитель оргкомитета ассамблеи и т. д. Каждый член ассамблеи имеет один голос. Решения Ассамблеи по важным вопросам принимаются большинством в две трети голосов. Решения по другим вопросам принимаются простым большинством голосов. Цель Ассамблеи – поддержка молодежных исследовательских программ и инновационных проектов, вовлечение молодежи в процесс международной интеграции.

Для участия в Ассамблее принимаются исследовательские работы обучающихся и студентов средних специальных и высших учебных заведений, магистрантов, аспирантов. Ассамблеи, как и конференции, могут проводиться в очной и заочной формах.

**Конгресс** (от лат. *congressus* – «встреча, собрание») – съезд, совещание руководителей или представителей различных государств, территорий, организаций, как правило, международного характера [18]. Слово «конгресс», употребляясь параллельно слову «парламент», обозначает высший представительный орган власти в ряде стран. Основная функция конгресса – составление и принятие законов [10]. Применительно к исследовательской деятельности различают национальные, международные, конгрессы, посвященные конкретной проблеме, событию и т. д.

**Конференция** – собрание, совещание представителей каких-либо организаций, групп, государств, а также отдельных лиц, ученых для обсуждения определенных, часто теоретических, вопросов [18, с. 555]. Конференции организуются с целью предоставления проблемной и комментирующей информации и характеризуются возможностью получения информации из первых рук, проверки сведений и уточнения версий с помощью вопросов.

Применительно к исследовательской деятельности студентов различают следующие виды конференций: по уровню организации – факультетские, межфакультетские, вузовские, межвузовские, областные, региональные, федеральные, международные и т. д.; по характеру организации – научные, научно-практические, научно-методические и т. д.; по форме проведения – очные, заочные, очно-заочные; конференции в режиме он-лайн, интернет-конференции, видеоконференции, пресс-конференции, выездные конференции и т. д.

**Симпозиум** (лат. *symposium*, от греч. *Συμπόσιον*, – «пиршество») – совещание, научная конференция по какому-либо научному вопросу (обычно с участием представителей разных стран).

Таким образом, исследовательская деятельность студентов вуза может рассматриваться как форма организации учебно-воспитательной работы, связанная с решением исследовательских задач в различных областях науки. Отличительным признаком исследовательской деятельности студентов выступает ее направленность на приобретение самостоятельно получаемых знаний, являющихся новыми и лично значимыми для конкретного студента.

В образовательном процессе вуза исследовательская деятельность студентов реализует образовательную, развивающую, деятельностьную, стимулирующую функции. В свете компетентностной парадигмы образования организация исследовательской деятельности студентов вуза направлена, главным образом, на формирование научно-познавательных и исследова-

тельских компетенций студентов как атрибута личности будущего специалиста.

Формированию исследовательских компетенций в НТГСПИ (ф) РГППУ способствует изучение и выполнение курсовых работ по дисциплинам «Методология и методика психолого-педагогических исследований» и «Методология и методика исследования в предметной области». Первая реализуется кафедрой педагогики и психологии, вторая – кафедрами факультетов.

**Вопросы и задания по теме 1**  
**«Исследовательская деятельность**  
**студентов педагогического вуза: виды и формы»**

1. Назовите результат исследовательской деятельности.
2. Назовите отличия учебно-исследовательской деятельности студентов от научно-исследовательской деятельности.
3. Назовите индивидуальные формы организации исследовательской деятельности студентов. Напишите, какие из этих форм вызывают у вас наибольший интерес и почему.
4. Есть ли у вас опыт участия в групповых или массовых формах исследовательской деятельности студентов? Напишите кратко о значении этого опыта для вашего профессионального и личностного развития.
5. Как вы считаете, почему исследовательская деятельность, наряду с педагогической деятельностью, является одним из видов профессиональной деятельности педагога. Аргументируйте письменно свой ответ.

## 2. ЛОГИКА ОРГАНИЗАЦИИ ПЕДАГОГИЧЕСКОГО И ПСИХОЛОГИЧЕСКОГО ИССЛЕДОВАНИЯ

Работа над курсовой работой представляет собой индивидуальное исследование. Она начинается с выбора темы и планирования этапов исследования, отражающих его логику.

Разработка логики исследования – сложное и трудоёмкое дело. Разработать логику исследования – значит разработать маршрут научного поиска, определить общие основания для его конструирования и проектирования. Вот почему в каждом исследовании необходимо заранее намечать логическую схему, которая определяет структуру научного поиска.

Любое конкретное исследование может быть представлено в виде этапов, выполнение которых нужно распределить во времени, поскольку на выполнение курсовой работы отводится всего один семестр.

### Этапы исследования

В общем виде можно выделить три больших этапа исследования: подготовительный, основной и заключительный.

**Подготовительный этап.** На подготовительном этапе решаются задачи, начиная от выбора темы исследования, определения методологического аппарата до организации условий проведения исследования.

1. Тема исследования обязательно должна быть актуальной и одновременно проблемной. Актуальность может быть непреходящей (всегда актуальны темы о воспитании, об отборе содержания и методов обучения и воспитания и т. д.), но может вытекать из особенностей социокультурной, социополитической ситуации, из перспективных задач выработки и освоения новых, более эффективных подходов в управлении, задач сохранения и развития традиций в образовании.

В настоящее время в связи с переходом к новым образовательным стандартам, построенным на компетентностном подходе, особую актуальность приобретают темы и проблемы освоения компетентностного подхода в условиях предметного структурирования учебного материала, духовно-нравственного, гражданского и физического воспитания молодого поколения.

Проблема (от греч. *problema* – «преграда, трудность, задача»). В широком смысле – это сложный теоретический (практический) вопрос или ситуация, требующие изучения, решения.

Научная проблема должна быть отражена прежде всего в теме исследования. Научная проблема отличается от просто сложного вопроса. Дело в том, что, используя логику как инструмент познания, ученые наталкиваются на факты, противоречащие теории либо опыту. Иногда это может быть вызвано логическими ошибками в суждениях или недостаточной точностью используемых в опытах инструментов. Решение научной проблемы всегда предполагает выход за пределы известного и поэтому не может

быть найдено по каким-то заранее известным, готовым правилам с помощью существующих методов.

Сущность проблемы – противоречие между установленными фактами и их теоретическим осмыслением, между разными объяснениями, интерпретациями фактов. Научная проблема не выдвигается произвольно, а является результатом глубокого изучения состояния практики и научной литературы, отражает противоречия процесса познания на его исторически определенном этапе.

Таким образом, научная проблема – это знание о незнании. Важной предпосылкой успешного решения проблемы служит ее правильная постановка. Важно помнить, что постановка и особенно решение проблем служат потребностям практики. В педагогических исследованиях следует учитывать тот факт, что на постановку, выбор и решение проблем влияют методика исследования и наличие возможности проведения экспериментальных исследований.

**Тема должна отражать проблему исследования, быть корректно сформулированной, всегда включать объект и предмет исследования.**

2. После выбора темы необходимо определить методологический аппарат: объект, предмет, цель, задачи, гипотезу исследования.

**Объект исследования** – это та часть действительности, которую предстоит изучить. При определении объекта исследования необходимо сужение его границ, т. е. четкое определение его времени и пространства, в рамках которых можно реально проводить исследование.

В педагогических исследованиях объектами могут быть деятельность педагогов, учащихся, педагогические отношения между субъектом и объектом учебно-воспитательной работы, личностью и коллективом, между воспитанием и самовоспитанием, организация познавательной деятельности учащихся, учебно-воспитательный процесс и тому подобное.

**Предмет исследования** – это та сторона (аспект) объекта, которая будет непосредственно исследоваться, его область, в которой ищут закономерности. Соответственно, в рамках одного объекта можно обнаружить несколько предметов исследования.

Выделение предмета исследования – ответственный момент его проектирования. Объект всегда шире предмета. Если объект – это часть педагогической действительности, то предмет отражает «угол зрения» исследователя на объект, его позицию в восприятии системы образования. Точно и конкретно обозначенный предмет исследования оптимизирует дальнейшую деятельность. И наоборот, расплывчатая формулировка способна сделать эту деятельность безрезультатной.

**Цель исследования** отражает то знание об объекте, которое предполагает получить исследователь.

## Пример

**Тема** *«Дидактическая игра как средство стимулирования у подростка осознанного выбора жизненной позиции».*

**Объект исследования** – игровая деятельность в системе обучения подростков.

**Предмет исследования** – процесс стимулирования у подростков осознанного выбора жизненной позиции в системе обучения.

**Цель исследования** – обосновать возможности дидактической игры как средства стимулирования у подростка осознанного выбора жизненной позиции.

*\*Целью может стать обоснование принципов организации дидактической игры, разработка соответствующих технологий игровой деятельности и т. д.*

**Задача исследования** – это конкретная цель деятельности в данных условиях, промежуточные шаги в достижении цели.

Задачи исследования в своей совокупности конкретизируют цель и могут формулироваться в одном из двух вариантов: как последовательность шагов или как составляющие в достижении цели. В первом случае переход к решению каждой следующей задачи предполагается только при выполнении предыдущей, результаты которой и становятся основанием для дальнейшей работы. Во втором случае задачи исследования решаются параллельно, а объединение их результатов приводит к достижению цели.

В любом варианте формулировка задачи должна намечать получение конкретного результата (начинаться со слов «выявить», «обосновать», «установить» и т. п.), а не проектировать предстоящие действия («проанализировать», «провести», «изучить» и т. д.), не дублировать план действий.

Задачи формулируются в глагольной форме:

- определить виды, структурные компоненты ....
- выявить особенности коррекции...
- разработать педагогическое средство ..., технологию ..., методику ....
- проверить эффективность разработанной методики....

## Пример

**Тема** *«Коммуникативная деятельность учителя как условие гуманизации образования старших школьников».*

**Задачи исследования:**

1. На основе теоретического анализа литературы о состоянии коммуникативной деятельности учителя в зарубежной и отечественной педагогике **показать** ее современное состояние в теории и практике образования.

2. **Определить** содержание, структуру, функции и критерии эффективности коммуникативной деятельности учителя, ее гуманистической направленности.

3. На основе анализа коммуникативной деятельности учителя как условия гуманизации процесса образования **разработать и экспериментально проверить** программу, методические приемы и методику гуманизации коммуникативной деятельности учителя.

4. **Выработать** систему (способы, формы) освоения учителем гуманизированной коммуникативной деятельности в процессе образования.

На основе знакомства с состоянием исследуемой проблемы, анализа литературы формулируется **рабочая гипотеза**, которая проверяется в процессе исследования.

**Гипотеза исследования** – это научно обоснованное предположение. В гипотезе необходимо показать то, что не очевидно в объекте и предмете исследования, что предполагается обнаружить и проверить в ходе работы. Гипотеза должна быть принципиально проверяемой доступными диагностическими средствами, простой для понимания и логического объяснения.

Исследовательская гипотеза – это научно обоснованное предположение о структуре исследуемого объекта, о характере и сущности связей между его составляющими, о механизме их функционирования и развития. Гипотеза является своеобразным прогнозом ожидаемого решения исследовательских задач. В результате проверки она либо опровергается, либо подтверждается.

Гипотеза может быть описательной, объяснительной или прогностической.

*Описательная гипотеза* – это предположение о существенных свойствах изучаемого объекта (классификационная), или о характере связей между элементами объекта (структурная), или о степени их взаимодействия (функциональная гипотеза). Чаще всего гипотеза формулируется в виде модели феномена, условий или деятельности и затем проверяется в диагностике.

*Объяснительная гипотеза* определяет причинно-следственные связи, выявляет причины, факты, которые были установлены в результате подтверждения описательных гипотез.

*Прогностическая гипотеза* помогает раскрыть объективные тенденции в функционировании и развитии изучаемого объекта.

Ниже приведены примеры формулировок гипотез.

Примеры формулировки гипотезы	Темы курсовых работ
Если ..., то ...	Формы взаимодействий семьи и ДОУ в формировании психологической готовности ребенка к школе
Можно предположить, что ..... будет способствовать ..... при следующих условиях	Методика интеллектуальных соревнований старших дошкольников в развитии их познавательной активности
Можно предположить, что .....	
Можно предположить, что результатом использования .... станут такие изменения личности как .....	
Можно предположить, что ..... состоит из следующих компонентов:.....	Обустройство предметно-игровой среды ДОУ как условие развития самостоятельности дошкольников в выборе деятельности
Можно предположить, что результатом использования..... станут такие изменения личности как: ....	

### **Задание:**

*Сформулируйте гипотезы в соответствии с указанными рядом темами.*

*Подберите самостоятельно темы, которые наиболее соответствуют подобным конструктам гипотезы.*

После определения методологического аппарата необходимо дать **интерпретацию основных понятий**.

**Интерпретация понятий** – это процедура истолкования, уточнения значений понятий, которые будут применяться в исследовании. Поскольку большинство понятий, используемых в педагогической и психологической теории, имеют неоднозначное толкование, множество значений (порой противоположных) нередко употребляются в бытовом или интуитивном понимании, поэтому на подготовительном этапе полезно выделить круг используемых понятий, основные категории, изучаемые качества, свойства, критерии, показатели и параметры, по которым будет производиться их диагностика.

Интерпретация возможна в одном из трех вариантов:

а) теоретическая интерпретация – раскрытие содержания понятия через понятия меньшей общности;

б) эмпирическая интерпретация – выделение эмпирических (наблюдаемых) признаков, конкретизирующих содержание основного понятия;

в) операциональная интерпретация – дальнейшее расчленение эмпирических индикаторов основного понятия на более простые операциональные понятия, которые будут поддаваться измерению.

В подготовительный период выделению объекта исследования может предшествовать формулирование проблемы, которая и будет обоснованием актуальности психологического или педагогического исследования. Определение цели может предшествовать предмету, выделение и интерпретация основных понятий – гипотезе, а задачи могут формулироваться после определения гипотезы как проект ее последующей проверки.

Важно не упустить ни одного из этих существенных моментов подготовительного этапа и осознать логику их реализации, что позволит эффективно распланировать исследовательские процедуры.

3. Следующим шагом на подготовительном этапе является **планирование исследовательских действий**.

Планирование исследования включает в себя определение экспериментальной базы, отбор методов сбора первичной информации, обоснование логической структуры их использования, принятие решения о предполагаемых методах обработки информации и визуализации данных. Здесь же нужно провести подбор и подготовку диагностических материалов (опросники, бланки наблюдений и др.), которые планируется использовать в исследовании.

При планировании исследования требуется решить ряд принципиальных вопросов, от которых зависит продуктивность последующих действий: определить критерии и показатели диагностики исследуемого объекта, выделить стадии и уровни становления (развития, функционирования) изучаемого свойства. Здесь определяется оптимальный тип шкал, которые будут использоваться для фиксирования диагностических показателей. Для этого необходимо провести теоретический анализ психолого-педагогической литературы. Результатом при планировании исследования являются разработка плана предстоящей деятельности и подготовка всех средств, необходимых для ее осуществления.

### **Основной этап проведения исследования**

После завершения подготовительного этапа реализуются два уровня исследования: теоретический и эмпирический.

На теоретическом уровне проводится анализ литературы по проблеме исследования, результатом становится написание первой главы курсовой работы, включающей 2-3 параграфа.

Определение проблемы исследования, которая имеет актуальное жизненное значение, происходит в процессе обстоятельного, всестороннего и глубокого изучения установленных наукой фактов, положений, выводов. Во время изучения литературных источников выясняют главную идею, позицию автора, особенности научного подхода к исследуемой проблеме. Прослеживают также причину и логику полемики автора с другими исследователями, особенности его аргументации, вырабатывают собственное мнение относительно его позиции. Анализ проблемы, которая не нашла

отражения в его работе, поможет четче сформулировать задачи по более глубокому изучению проблемы.

В теоретической части исследования находит свое отражение изучение школьной практики. В процессе анализа литературы об опыте школы следует выяснить, что в решении этой проблемы учитель осуществляет наиболее успешно, с какими трудностями он сталкивается. Одновременно следует проанализировать типичные недостатки в его работе по этому вопросу, главные причины трудностей и недостатков.

В процессе изучения литературы происходит формулировка гипотезы, т. е. научного предположения, вероятного вывода исследования.

На эмпирическом уровне проводится эмпирическое исследование с целью подтверждения гипотезы, которое включает три этапа:

- сбор эмпирических данных (диагностический),
- их обработку,
- анализ полученных результатов, формулирование выводов и заключения (аналитический).

На этапе сбора эмпирической информации (диагностическом), как правило, используют диагностические тестовые психологические методики, а также такие типы документации, как анкеты, планы наблюдения, планы осуществления педагогических экспериментов, внедрение результатов исследования в практику, магнитофонные записи, фотографии, киноленты, а также протоколы обсуждения уроков, воспитательных мероприятий и др., конспекты проработанной литературы, архивных материалов, описания опыта работы школ и других воспитательных учреждений.

Реализация на практике диагностических методов требует от исследователя профессионализма и гибкости, вариативности поведения.

При этом в исследовании нельзя терять основное – его педагогический характер, направленность на совершенствование субъектов и процесса педагогического взаимодействия.

На этом этапе проводят первичную обработку данных, их классификацию и предварительную интерпретацию.

### **Заключительный этап**

На заключительном этапе проводится обработка, анализ и интерпретация результатов исследования.

Обработка эмпирических данных позволяет проникнуть глубже в сущность явлений и процессов. Для этого проводятся количественная и качественная обработка результатов, классификация, систематизация, синтез компонентов диагностируемого объекта, выработка и обоснование педагогического прогноза и заключения о состоянии диагностируемого объекта, прогноза его дальнейшего развития.

Основное назначение заключительного, аналитического этапа – дать содержательную интерпретацию полученных результатов и выявленных

закономерностей для последующей выработки обоснованных заключений и рекомендаций. Для этого данные группируются по сходству признаков, сравниваются с начальными величинами или проводится сравнение результатов диагностики в контрольной и экспериментальной группах, составляются сводные таблицы и используются другие средства визуализации данных, сравниваются с их теоретической моделью (если она была разработана) и среднестатистическими показателями. На основе синтеза компонентов объекта исследования вырабатывается новое его видение.

Количественный и качественный анализ данных – это основной материал для теоретических выводов. Здесь важно не только то, какая информация получена и какие выводы на ее основе сделаны; главное – полученная информация должна превращать исследование из инструмента познания в инструмент совершенствования образовательной практики [5, с. 123].

На заключительном этапе главным является формулирование обоснованных выводов и заключения о состоянии исследуемого объекта (явления) и причинах, вызывающих данное состояние; прогноз тенденций развития объекта исследования; разработка рекомендаций.

На этом этапе оцениваются оптимальные условия протекания полученных выводов, перспективы дальнейших исследований в рамках выбранных методологических подходов.

Важно определить адресата выводов и рекомендаций. Полученные результаты могут быть полезны как для дальнейших исследований смежных проблем, так и для совершенствования каких-либо аспектов практики образования. На эти вопросы исследователь должен дать однозначный ответ на заключительном этапе своего научного поиска, тогда публикация его результатов вызовет интерес, а сам он получит ожидаемое признание.

Оформление результатов исследования производится в соответствии с требованиями, предъявляемыми к виду научной работы.

## **Вопросы и задания по теме 2**

### **«Логика организации**

#### **педагогического и психологического исследования»**

1. Опишите последовательность шагов, которые вы предпримите на подготовительном этапе выполнения своей курсовой работы. Выделите трудности, которые могут возникнуть при реализации этих шагов.

2. Основной этап исследования связан с проведением диагностических процедур. Можно ли провести сбор эмпирических данных без определения эмпирических критериев, показателей изучаемого объекта? Какие трудности могут возникнуть при выборе методов сбора информации и диагностических методик?

3. Какие мыслительные операции, действия необходимо использовать на заключительном (аналитическом) этапе проведения исследования? Ка-

кие умения должны быть сформированы для того, чтобы представить результаты исследования в визуальной форме?

4. Обоснуйте правильность формулировки тем курсовых работ:  
1) «Проектная деятельность как средство развития продуктивности мышления подростков»; 2) «Исследование дидактической игры на уроках русского языка».

### 3. СТРУКТУРА И СОДЕРЖАНИЕ КУРСОВОЙ РАБОТЫ ПО ПЕДАГОГИКЕ

Выполнение курсовой работы – один из важнейших видов исследовательской деятельности студентов педагогического вуза. В результате выполнения курсовой работы студенты должны показать готовность к владению основными умениями вести исследовательскую деятельность. С этой целью будущим педагогам необходимо

- научиться пользоваться библиографическими указателями по педагогике, психологии, философии, социологии и т. д.;
- изучить определенный минимум литературы по теме и уметь зафиксировать нужную информацию;
- грамотно изложить состояние изучаемого вопроса в современной литературе на основе ее анализа;
- собрать, проанализировать и обобщить передовой педагогический опыт в различных типах образовательных организаций (если это определено темой);
- выполнить фрагмент опытно-поисковой или опытно-экспериментальной работы, обработать полученный эмпирический материал, проанализировать, систематизировать, сделать выводы.

К курсовой работе, как и другим видам научно-исследовательской продукции, предъявляются следующие основные требования:

- четкость построения;
- логическая последовательность изложения материала;
- убедительная аргументация;
- краткость и точность формулировок;
- конкретность изложения результатов работы;
- доказательность выводов;
- обоснованность рекомендаций.

В зависимости от ведущей цели педагогическое исследование может быть отнесено к одному из нижеперечисленных типов.

**Теоретическое исследование** посвящено изучению состояния разработанности какой-либо научной проблемы, историческому обзору, обобщению, сравнительному анализу различных подходов, концепций, моделей, теорий и т. п.

**Опытно-поисковая работа (ОПР) или опытно-экспериментальное исследование (ОЭИ)** представляет собой проведение практического исследования. Опытно-поисковая работа включает описание методов исследования, обоснование их использования, организацию и ход работы без каких-либо конструктивных авторских изменений, анализ и интерпретацию полученных данных. Опытно-экспериментальная работа – метод внесения преднамеренных изменений в педагогический процесс, рассчитанный на получение образовательного эффекта, с последующей проверкой. Опытно-

экспериментальная работа – это средство проверки гипотезы. Данный метод исследования выступает как разновидность педагогического эксперимента [6].

**Психолого-педагогический проект** является результатом проектировочной деятельности и содержит детальную разработку какого-либо педагогического процесса, педагогической системы, модели, технологии и т. п. Педагогический проект как прообраз, прототип реальной педагогической системы или педагогического процесса, как правило, носит теоретический характер. Исключения составляют результаты проектирования, представленные в виде разработок технологии образовательных систем и процессов.

**Комбинированный тип работы** объединяет в себе два или все перечисленные выше типы. Так, например, теоретико-экспериментальная работа включает в себя теоретическое обоснование исследуемой проблемы и построение педагогического эксперимента по ее решению.

### **Общая структура курсовой работы по педагогике**

1. Титульный лист.
2. Оглавление (с указанием страниц глав, параграфов).
3. Введение (включающее обоснование актуальности выбранной темы, характеристику методологической основы исследования, формулировку основных методологических характеристик исследования). Объем введения должен составлять не менее 2–3 страниц.
4. Основная часть, состоящая из двух глав. Объем этой части должен составлять 50–60 % общего объема курсовой работы.
  - 4.1. Теоретическая часть (первая глава), как правило, носит теоретический характер и представляет собой развернутый обзор существующих мнений, взглядов, подходов к изучению представленной темы. Первая глава оформляется с разбивкой на 2–3 параграфа.
  - 4.2. Практическая часть (вторая глава) носит практический характер и может иметь разную структуру в зависимости от типа исследования. Вторая глава оформляется с разбивкой на 2–3 параграфа.
5. Заключение (объем должен быть соразмерен объему введения, то есть не менее 2 страниц).
6. Список литературы (не менее 20 источников).
7. Приложения (тесты, анкеты, протоколы наблюдений, таблицы, схемы и т. д.).

#### **1. Введение курсовой работы по педагогике**

Во введении определяется *актуальность темы* – отражение важности, значимости и современности выбранной темы исследования; обосновывается методологическая основа исследования; формулируются основные методологические характеристики исследования: объект, предмет, цель, гипотеза и задачи исследования.

*Объект* – то, на что направлена познавательная и иная деятельность субъекта, это часть объективной реальности.

*Предмет* – стороны, свойства и отношения объектов, исследуемые с определенной целью в данных условиях и обстоятельствах.

Понятие «предмет исследования» является более узким, чем понятие «объект исследования». Объектами, например, могут быть методы воспитания, а предметом – только одна группа этих методов, например, методы формирования сознания.

*Цель* – предвосхищение в мышлении результата деятельности и пути его достижения с помощью определенных средств.

*Гипотеза* – (основание, предположение) предположительное суждение о закономерной (причинной) связи явлений; обоснование задач, которые необходимо решить для достижения поставленной цели.

*Задача* – определенные действия, которые требуют исполнения, разрешения цели. Таким образом, задачи исследования выступают как частные, сравнительно самостоятельные цели по отношению к общей цели исследования в конкретных условиях проверки гипотезы.

Содержание курсовой, научной работы или проекта составляется так, чтобы в каждом параграфе решалась определенная задача.

Путь исследования – от общего к частному, от объекта к предмету.

Для того чтобы проверить, правильно ли определены основные характеристики психолого-педагогического исследования, нужно ответить на следующие вопросы:

Методологические характеристики исследования	Вопросы
Проблема	Что надо изучить из того, что ранее не было изучено?
Тема	Как это назвать?
Актуальность	Почему данную проблему нужно в настоящее время изучать?
Объект исследования	Что рассматривается?
Предмет исследования	Как рассматривается объект, какие новые отношения, свойства, аспекты, функции раскрывает данное исследование?
Цель	Какой результат исследователь намерен получить, каким он его видит?
Задачи	Что нужно сделать, чтобы цель была достигнута?
Гипотеза и защищаемые положения	Что не очевидно в объекте, что исследователь видит в нем такого, чего не замечают другие?

Приведем ряд примеров формулирования основных методологических характеристик исследования в курсовой работе по педагогике.

### Пример 1

**Тема исследования:** *«Педагогические принципы обучения и воспитания в вальдорфской школе».*

**Объект исследования:** становление вальдорфской педагогики как направления гуманистического воспитания.

**Предмет исследования:** становление и развитие теории и методики вальдорфской педагогики.

**Цель исследования:** раскрыть и обосновать теоретическую сущность и практическую значимость вальдорфской педагогики и их значение для разработки основ теории педагогики в современных условиях.

**Гипотеза исследования:** можно предположить, что сравнительный анализ реализации идей вальдорфской педагогики на Западе и в России в современных условиях позволяет определить ее место в реальной педагогической действительности и возможности ее конструктивной интеграции в российскую воспитательно-образовательную практику.

**Задачи исследования:**

- 1) проанализировать идеи Р. Штайнера как основы организации вальдорфской школы;
- 2) выявить противоречия, а также позитивные и негативные явления в идеологии и деятельности вальдорфских школ;
- 3) обосновать принципы подготовки учителей к работе по системе вальдорфских школ.

### Пример 2

**Тема исследования:** *«Педагогические условия развития самоуправления старшеклассников в образовательном процессе».*

**Объект исследования:** управление процессом учения школьников.

**Предмет исследования:** деятельность учителя по созданию условий развития самоуправления старшеклассников процессом учения.

**Гипотеза исследования:** самоуправление старшеклассников процессом учения будет развиваться эффективнее, если в личностно ориентированном обучении учителем будет организован комплекс педагогических условий, включающих в себя субъект-субъектное взаимодействие всех участников образовательного процесса, обеспечено совершенствование субъект-объектного отношения, осуществлено целенаправленное формирование у обучающихся умений самоуправления.

**Задачи исследования:**

- 1) проанализировать социально-психологическую и педагогическую природу процесса учения с точки зрения реализации возможностей управления им обучающимися;
- 2) раскрыть сущность самоуправления школьников процессом учения;

3) обосновать педагогические условия, обеспечивающие развитие самоуправления школьников процессом учения и экспериментально проверить их эффективность;

4) разработать методику формирования умений самоуправления старшеклассников в образовательном процессе школы.

### Пример 3

**Тема исследования:** «Акцентуации характера как причины девиантного поведения подростков».

**Объект исследования:** девиантное поведение обучающихся подросткового возраста.

**Предмет исследования:** акцентуации характера, обуславливающие склонность к девиантному поведению у подростков.

**Гипотеза исследования:** склонность к девиантному поведению подростков может быть обусловлена акцентуациями характера.

**Задачи исследования:**

1) описать психологические и анатомо-физиологические особенности детей подросткового возраста;

2) рассмотреть причины и предпосылки девиантного поведения подростков, обусловленные акцентуированными особенностями их характера;

3) определить научные подходы к диагностике и коррекции девиантного поведения подростков;

4) провести эмпирическое исследование с целью выявления акцентуаций характера как одной из причин девиации подростков;

5) по результатам исследования сформулировать выводы и разработать практические рекомендации по профилактике отклоняющегося поведения подростков в рамках образовательного учреждения.

## 2. Основная часть курсовой работы по педагогике

Как правило, основная часть курсовой работы включает теоретическую и практическую главы, содержание которых определяется типом исследования, сформулированными объектом, предметом, целью и задачами исследования.

**В первой теоретической главе** дается анализ философской, психолого-педагогической литературы и первоисточников по теме исследования: обосновываются подходы теоретиков и практиков образования к изучению рассматриваемой проблемы, рассматриваются идеи, теории, концепции, определяющие вектор развития современной образовательной практики, раскрываются объект и предмет исследования.

**Вторая глава (практико-ориентированная)** может иметь несколько вариантов выполнения в зависимости от типа исследования. По вопросу об ее структуре необходима консультация с научным руководителем.

Таблица 1

**Различия в структуре педагогического исследования  
в зависимости от его типа**

Структура теоретического исследования	Структура опытно-поисковой работы или опытно-экспериментального исследования	Структура исследования в форме педагогического проекта
1 вариант	2 вариант	3 вариант
1. Введение		
2. Теоретическая часть		
3. Практическая часть		
Аналитический компонент Обобщающе-систематизирующий компонент Историко-сравнительный анализ	Организация и проведение исследования в форме ОПР или ОЭИ, обработка и анализ результатов	Описание содержания проекта
4. Заключение		
5. Список литературы		

Ниже приведем примеры некоторых возможных вариантов второй главы курсовой работы по педагогике.

В первом варианте вторая глава курсовой работы по педагогике включает описание имеющихся в практике образования методик работы; обоснование форм и методов организации деятельности личности, детского коллектива; анализа технологий, используемых в дидактической, воспитательной, управленческой подсистемах образовательного учреждения и т. д.

Во втором варианте вторая глава курсовой работы по педагогике может быть посвящена опытно-поисковой или опытно-экспериментальной работе. В связи с этим она включает описание методов исследования, обоснование их использования, организацию и ход работы, анализ и интерпретацию полученных данных.

**Основные требования для разработки программы  
опытно-поисковой работы педагога в детском коллективе  
по совершенствованию учебно-воспитательного процесса**

*Хронологические рамки ОПР:* учебное полугодие;

*Направленность ОПР:* воспитательная работа с детским коллективом;

*Масштаб программы ОПР:* класс общеобразовательной школы (5–11 кл.)

Программа должна включать в себя обязательные компоненты, перечисленные ниже:

1) обоснование существующих в педагогической действительности противоречий и негативных тенденций, определяющих необходимость ОПР;

- 2) объект исследования;
- 3) предмет исследования;
- 4) цель ОНР, в соответствии с выявленными противоречиями;
- 5) гипотеза ОНР.;
- 6) задачи, решаемые в рамках ОНР;
- 7) критерии результативности ОНР;
- 8) диагностический инструментарий: методики измерения критериев ОНР;
- 9) этапы проведения ОНР, их краткая характеристика;
- 10) ожидаемые результаты ОНР;
- 11) методические разработки для реализации ОНР;
- 12) участники ОНР: работники образования, социально-культурной сферы, представители государственных ведомственных учреждений и др.

В третьем варианте вторая глава курсовой работы по педагогике может содержать разработку проекта по развитию, формированию, коррекции свойств личности, межличностных отношений и др. Может быть несколько вариантов структуры оформления проекта, этот вопрос обсуждается с научным руководителем.

#### **Примерная структура психолого-педагогического проекта**

1. Обоснование актуальности психолого-педагогического проекта.
2. Цель.
3. Задачи.
4. Условия реализации проекта:
  - участники и их возрастные границы;
  - продолжительность занятий;
  - общее количество занятий;
  - периодичность проведения занятий;
  - структура занятий проекта (если она единообразна);
  - принципы, на которых выстроено содержание проекта;
  - необходимое оборудование;
  - форма проведения;
  - методы, используемые в проекте;
5. Тематическое планирование.
6. Основное содержание.
7. Предполагаемый результат.
8. Список литературы, используемой при реализации проекта.
9. Приложение, в котором представлены дидактические материалы для проведения занятий проекта и конспекты занятий.

В своей статье «Опытно-поисковая, опытно-экспериментальная работа и педагогический эксперимент в диссертационных исследованиях»

Г. Д. Бухарова проводит анализ этих понятий, показывает возможности их использования при выполнении исследований по педагогическим наукам [6].

*Опытно-поисковая работа* – один из методов исследования, предполагающий внесение изменений в педагогический процесс только с учетом предварительно полученных позитивных результатов. В ходе и по полученным результатам опытно-поисковой работы можно судить, есть ли смысл вводить изменения в педагогический процесс, будет ли достигнута успешность и получена ли результативность внесения, например, изменений в содержание изучаемого предмета, практику воспитания и т. п.

Результаты опытно-поисковой работы чаще всего оцениваются по качественным критериям и показателям; уровни достижений в данном случае можно классифицировать как низкий, средний, высокий. При этом следует отметить, что допускается формирование экспериментальных и контрольных групп, проводятся соответствующие измерения и их математическая обработка на уровне сравнения полученных результатов, как правило, в процентах [19].

В ходе опытно-поисковой работы исследователи получают приближенные результаты, обладающие, тем не менее, достаточно убедительной доказательностью вследствие массового характера результатов исследования [8].

Опытно-поисковая работа опирается на различные практические методы исследования: наблюдение, беседа, эксперимент, тестирование, проективные методы, анкетирование, интервьюирование, социометрические методы, анализ продуктов деятельности, документальных источников и другие. Достаточно использование двух-трех методов с единой диагностической целью.

При организации исследования по проблеме целесообразно его проведение на выборке (группе испытуемых) равной классу средней общеобразовательной школы (25 человек). При организации исследования на выборке детей других возрастных групп количество испытуемых уточняется руководителем в зависимости от целей работы.

Для студентов очной формы обучения всех факультетов не целесообразно проводить исследование на испытуемых младше 7 лет, так как данная возрастная категория требует высокой квалификации исследователя и достаточного опыта работы.

Подводя итоги опытно-поисковой работы, очень важно для начинающего исследования не только установить внешние изменения, которые фиксируются при сравнении исходных и результирующих данных, но попытаться дать им объяснения, установив зависимость между предметом исследования своей работы и ее объектом.

В основу опытно-экспериментальной работы положен эксперимент, в котором исследователь не просто создает условия для наблюдения предполагаемых закономерностей, а организует специальный контроль в виде

управления переменными, которые оказывают влияние на протекание того или иного процесса.

Если изучаемая область является относительно неизвестной и система гипотез отсутствует, то говорят о *пилотажной* опытно-экспериментальной работе, результаты которой могут помочь уточнить направление дальнейшего исследования.

Теоретической основой опытно-экспериментальной работы являются труды Ю. К. Бабанского, М. А. Данилова, В. И. Загвязинского, В. В. Краевского, А. Я. Найна, А. М. Новикова, А. В. Усовой.

Функции опытно-экспериментальной работы, по мнению В. В. Краевского, заключаются в получении достоверных знаний, а не в опытном воссоздании самого педагогического процесса [11]. Внесение изменений в педагогический процесс на основе выявленных в опытно-экспериментальной работе тенденций и закономерностей составляет предмет исследования.

В. И. Загвязинский определяет опытно-экспериментальную работу как научно поставленный опыт в области учебной или воспитательной работы с целью поиска новых, более эффективных способов решения педагогической проблемы [8].

При организации опытно-экспериментальной работы необходимо учитывать такие условия эффективности ее проведения, как

- анализ состояния проблемы в теории и практике работы образовательного учреждения;
- конкретизация гипотезы на основе изучения состояния проблемы в теории и практике;
- необходимость обмена информацией между субъектом и объектом педагогического процесса.

Планирование опытно-экспериментальной работы должно осуществляться с учетом цели, предмета, гипотезы, задач исследования и основных положений проектно-ориентированного подхода.

В соответствии с этим разрабатывается программа опытно-экспериментальной работы, включающая в качестве основных компонентов педагогическую цель, цель и задачи опытно-экспериментальной работы, гипотезу, критерии, показатели, уровни и средства оценивания ожидаемых результатов.

Проведение опытно-экспериментальной работы предполагает следующую ее организацию:

- разработка программы опытно-экспериментальной работы;
- определение этапов опытно-экспериментальной работы;
- разработка критериально-уровневой шкалы;
- формирование экспериментальных и контрольных групп;
- анализ и обобщение результатов проведенной работы.

В основу проведения опытно-экспериментальной работы должны быть положены следующие принципы:

- объективность;
- адекватность исследовательских подходов и средств, позволяющих получать истинные знания об объекте исследования;
- учет непрерывного изменения, развития исследуемых элементов;
- принцип системности изучения исследуемого процесса, явления, объекта [6].

Исследования, проводимые в форме опытно-экспериментальной работы, являются разновидностью педагогического эксперимента.

*Педагогический эксперимент* (от лат. *experimentum* – «проба», «опыт», «испытание») – это научно поставленный опыт преобразования педагогического процесса в точно учитываемых условиях. В отличие от методов, лишь регистрирующих то, что существует, эксперимент в педагогике имеет созидательный характер. Экспериментальным путем, например, подтверждается эффективность использования на практике новых приемов, методов, форм, систем педагогической деятельности.

Под педагогическим экспериментом в современной педагогике понимается метод исследования, который используется с целью выяснения эффективности применения отдельных методов и средств обучения и воспитания. Задачей эксперимента является выяснение сравнительной эффективности применяемых в педагогической деятельности технологий, методов, приемов, нового содержания и т. д. [6].

В. В. Краевский видит роль эксперимента в выявлении объективно существующих связей педагогических явлений, в установлении тенденций их развития, а не в опытном воссоздании самого педагогического процесса [11].

Несколько в ином видении рассматривался педагогический эксперимент у Ю. К. Бабанского. Автор определяет его как комплекс методов исследования, который обеспечивает научно-объективную и доказательную проверку правильности обоснованной в начале исследования гипотезы [3].

По мнению Н. О. Яковлевой, педагогический эксперимент – это комплекс методов исследования, предназначенный для объективной и доказательной проверки достоверности выдвинутой гипотезы [22].

А. М. Новиков под экспериментальной работой понимает общий эмпирический метод исследования, суть которого заключается в том, что явления и процессы изучаются в контролируемых и управляемых условиях [17].

И. П. Подласый рассматривает педагогический эксперимент как научно поставленный опыт преобразования педагогического процесса в точно учитываемых условиях [19].

Для Ю. З. Кушнера рассматриваемый эксперимент представляет собой активное вмешательство исследователя в изучаемое им педагогическое яв-

ление с целью открытия закономерностей и изменения существующей практики [13].

Из приведенных определений педагогического эксперимента можно сделать вывод, что педагогический эксперимент является методом активного целенаправленного изучения отдельных сторон образовательного процесса. В обозначенных определениях отражаются все основные особенности педагогического эксперимента, выделяемые в научной литературе, а именно:

- создание специальных экспериментальных ситуаций для формирования заданного качества;
- активное воздействие исследователя на протекание изучаемого явления;
- возможность повторения результатов эксперимента в различных условиях;
- апробация полученных экспериментальных данных в массовом образовательном опыте.

Выделяют *следующие виды педагогического эксперимента* в зависимости от масштаба: локальный, модульный, системный, широкомасштабный.

*Локальный* – частные эксперименты, не связанные между собой, например, новая программа по предмету.

*Модульный* – комплекс частных, связанных между собой нововведений, например, блок новых программ, разработка новых технологий обучения, создание нового творческого коллектива или объединения.

*Системный* – нововведения, охватывающие всю образовательную организацию. Разрабатывается ее Программа развития, например, перестройка всей школы под какую-либо идею, концепцию либо создание новой образовательной организации на базе прежнего (гимназии, лицея).

Широкомасштабный эксперимент – это, например, эксперимент по совершенствованию структуры и содержания образования определенного уровня и направленности.

Проведение как опытно-экспериментальной работы, так и педагогического эксперимента должно реализовываться в соответствии с присущими эксперименту признаками: преднамеренным внесением изменений в деятельность экспериментальных групп с учетом цели и выдвинутой гипотезы.

Педагогический эксперимент должен соответствовать некоторым требованиям:

- 1) внедряемое в эксперимент средство должно быть ясным и однозначным;
- 2) условия эксперимента должны быть строго фиксированными;
- 3) в-третьих, эти условия необходимо планомерно изменять, комбинировать, варьировать.

Педагогический эксперимент проводится как сравнение результатов деятельности экспериментальной и контрольной групп.

*Контрольные группы* – это группы испытуемых, в которых ничего не меняется в процессе проведения опытно-поисковой, опытно-экспериментальной работы, педагогического эксперимента.

*Экспериментальные группы* – это группы испытуемых, в которых внедряются новое содержание, новые методы, новые методики, технологии, педагогические условия и др.

Основными требованиями к педагогическому эксперименту являются следующие:

- точное установление цели и задач эксперимента;
- точное описание условий эксперимента;
- определение в связи с целью исследования контингента испытуемых;
- описание гипотезы исследования.

До начала проведения опытно-экспериментальной работы и педагогического эксперимента исследователю необходимо выявить критерии оценки процесса и определить показатели.

*Критерии* – это качества, свойства, признаки изучаемого объекта, на основе которых можно судить о его состоянии и уровне функционирования [8]. Например, критериями могут выступать учебная мотивация, активность, самостоятельность, самоуправление, качество знаний, степень сформированности самообразовательных умений и пр.

*Показатели* – это количественные или качественные характеристики каждого качества, свойства, признака изучаемого объекта, являющегося мерой сформированности того или иного критерия.

На основании совокупности критериев и их показателей выявляются уровни сформированности образованности, воспитанности и пр. учащихся студентов, будущих специалистов.

Придерживаясь трехуровневой шкалы, принятой в большинстве стран мира – минимальный (minimal), общий (general), и продвинутый (advanced) уровни – выделяются высокий, средний и низкий уровни сформированности свойств или качеств учащихся, студентов, будущих специалистов. Приведём в качестве примера оценки экономической уровня образованности студентов (табл. 2).

Таблица 2

**Критерии и показатели оценки уровня  
экономической образованности студентов**

Критерий	Показатель	Метод оценивания
Содержательный	Полнота представлений об основных экономических понятиях, их личностная осмысленность	Наблюдение, индивидуальные беседы, опрос, анкетирование; методы ролевого взаимодействия, изучение результатов образовательной деятельности
Социально-нравственный	Отношение студентов к экономической культуре как к ценности, позитивная личностная эмоциональная реакция и оценка значимости экономических знаний и отношений в обществе, степень сопричастности к ним	Наблюдение, анализ устных ответов, участие в дискуссиях, деловых играх, решениях экономических задач и ситуаций, защита проектов; экспертная оценка
Деятельностно-рефлексивный	Готовность к экономической деятельности, способность принимать адекватные решения и давать оценку своим действиям в условиях новой экономики России	Наблюдение, опрос, самооценка, анализ участия в деловых играх, дискуссиях, ситуативных семинарах, экспертная оценка, анкетирование

Критерии оценки качества знаний должны соответствовать предъявляемым требованиям (табл. 3).

Таблица 3

**Требования к критериям оценки качества знаний**

Требование	Характеристика требования
Объективность	Критерий не должен быть функцией личности, характеристикой субъекта.
Эффективность	Критерий должен наиболее полно отражать факторы, влияющие на оцениваемый параметр учебного процесса.
Надежность	Это требование обеспечивается достаточной статистикой оценок по данному критерию.
Направленность	Критерий направлен на управление одним или одновременно несколькими видами деятельности.

Эффективные критерии и правильное их использование стимулируют совершенствование и интенсификацию педагогического процесса.

В зависимости от подготовленности студентов, специфики темы исследования, уровня квалификации преподавателя-руководителя, учитывая возможную ориентированность исследования на выполнение выпускной квалификационной работы, обоснование педагогического эксперимента, описание последовательности его проведения согласовываются с научным руководителем.

Следует отметить, что реализовать педагогический эксперимент в рамках курсовой работы затруднительно в силу ограниченности времени (в течение одного семестра), сложности его подготовки и проведения, отсутствия достаточного уровня квалификации студентов третьего курса.

В связи с этим при невозможности выполнить опытно-поисковую или опытно-экспериментальную часть курсовой работы (особенности темы курсовой работы, специфический предмет исследования, отсутствие реальной возможности студента проводить исследование и др. причины) структура второй (практической) главы курсовой работы может включать описание проекта психолого-педагогической деятельности по решению поставленной проблемы (упражнения, направленные на развитие изучаемого предмета, например, универсальных учебных действий, познавательных процессов; систему коррекционных или развивающих упражнений, игр, воспитательных мероприятий и т. д.), а также психолого-педагогические рекомендации.

Описание методик, технологий, приемов, обработка результатов опытно-поисковой и опытно-экспериментальной работы могут быть представлены в технологических картах, таблицах, графиках, диаграммах как по тексту курсовой работы, так и в приложениях к ней. К таблицам, рисункам следует сделать подписи – краткие, понятные, под рисунками пояснить пояснения, расшифровку сокращений (ПРИЛОЖЕНИЕ 5, 6). Если вышеперечисленные структурные компоненты значительны по объему материала, то целесообразно поместить их в приложение к работе.

### **3. Заключение курсовой работы по педагогике**

В заключении содержатся основные выводы исследования, формулируемые в максимально обобщенной форме в соответствии с поставленными целью и задачами исследования. Как правило, заключение дает ответы на вопросы, сформулированные во введении курсовой работы.

В курсовой работе возможно, а в выпускной квалификационной работе обязательно указать теоретическую и практическую значимость проблемы для практики современного образования, также предлагаются возможные пути ее решения в образовательном процессе.

#### **4. Список литературы**

Библиографическое описание источников осуществляется в соответствии с ГОСТ 7.1-2003 «Библиографическая запись. Библиографическое описание. Общие требования и правила составления» или ГОСТ Р 7.0.5-2008. «Библиографическая ссылка. Общие требования и правила составления».

Документы в списке источников и литературы должны быть расположены в следующей последовательности:

- правительственные документы федерального уровня (законы, постановления, приказы, распоряжения);
- правительственные документы краевого и областного уровня (законы, постановления, приказы, распоряжения);
- стандарты и технические регламенты;
- книги и статьи на русском языке (по алфавиту фамилий авторов или названий в случае отсутствия автора);
- книги и статьи на иностранном языке (по алфавиту фамилий авторов или названий в случае отсутствия автора);
- электронные ресурсы локального доступа,
- электронные ресурсы удаленного доступа.

#### **Вопросы и задания по теме 3**

##### **«Структура и содержание курсовой работы по педагогике»**

1. Определите структурные компоненты своей курсовой работы в соответствии с выбранной темой исследования. Представьте структуру курсовой работы в виде оглавления.

2. Определите, в какой форме будет выполнена практическая часть вашего исследования. Обоснуйте выбор такого варианта второй (практической) главы.

3. Определите практическую значимость проведенного исследования для становления своей исследовательской компетенции.

4. Ответьте на вопрос: «Удалось ли вам достичь поставленной цели?». Если не удалось, то какие возможные причины вы можете назвать.

## **4. СТРУКТУРА И СОДЕРЖАНИЕ КУРСОВОЙ РАБОТЫ ПО ПСИХОЛОГИИ**

Курсовая работа по психологии имеет ту же структуру, что и курсовая работа по педагогике.

### **Структура курсовой работы по психологии:**

1. Титульный лист
2. Оглавление (с указанием страниц глав, параграфов).
3. Введение.
4. Основная часть, состоящая из двух глав.
  - 4.1. Теоретическая часть (первая глава) оформляется с разбивкой на 2–3 параграфа.
  - 4.2. Практическая часть (вторая глава) оформляется с разбивкой на 2–3 параграфа.
5. Заключение.
6. Список литературы (не менее 20 источников).
7. Приложения (тесты, анкеты, протоколы наблюдений, таблицы, схемы и т. д.)

### **Рекомендации по выполнению курсовой работы по психологии**

Чтобы выполнить курсовую работу успешно, необходимо четко представлять последовательность ее выполнения. Основными этапами работы являются

- выбор темы исследования;
- составление первичного плана работы;
- подбор, изучение и систематизация научной литературы по теме исследования;
- окончательное уточнение программы исследования;
- выбор необходимых методов и методик;
- проведение эмпирического исследования, обработка данных и анализ его результатов;
- написание работы: грамотное изложение состояния изучаемого вопроса и проведенного эмпирического исследования;
- оформление работы в соответствии с имеющимися требованиями.

### **Выбор темы исследования**

Выбор темы – один из важнейших этапов выполнения курсовой работы. Примерная тематика курсовых работ разрабатывается преподавателями кафедры педагогики и психологии с учетом содержания учебных дисциплин, направлений работы кафедры. Студент имеет право предложить свою тему в зависимости от собственных предпочтений, интересов и склонностей. В таком случае необходимо обосновать целесообразность выбранной темы и согласовать ее с научным руководителем.

Источниками выбора темы по педагогике и психологии могут быть педагогическая и психологическая литература, различные психолого-

педагогические проблемы практики обучения и воспитания общеобразовательной и высшей школы, внешкольных образовательных организаций.

Выбор темы определяется желанием студента углубить и расширить свои знания в области педагогики и психологии, заинтересованностью вопросами эффективного использования педагогических технологий, форм, методов, способов, средств обучения и воспитания обучающихся или вопросами общей, социальной, возрастной и педагогической психологии. Этот выбор должен быть результатом собственных размышлений, анализа, обобщений на основе изучения теоретического материала, а также личных наблюдений.

Выбирая тему курсовой работы, следует помнить о том, что автор стремится внести нечто новое в разработку данной темы или проблемы, расширить, углубить или уточнить уже известные факты или найти новые особенности, закономерности, по-новому использовать методику. То есть при выполнении курсовой работы должен присутствовать элемент новизны.

### ***Рекомендуем***

*При выборе темы курсовой работы старайтесь руководствоваться*

- вашими возможностями и научными интересами;*
- глубиной знания по выбранному направлению;*
- возможностью преемственности курсовой работы с выпускной квалификационной работой.*

*Грамотно формулируйте тему исследования. Это означает, что в ней должны быть представлены объект и предмет исследования, а формулировка, по возможности, должна отражать его проблему и состоять не более чем из 7–9 слов. При превышении указанного порога привести тему к указанным требованиям можно путем снижения степени детализации проблемы или переносом уточняющих характеристик в расшифровку названия.*

### **Разработка начального плана и программы исследования**

Не менее ответственным является и другой этап выполнения курсовой работы – составление плана и программы научного исследования.

В плане раскрывается содержание и последовательность выполнения работы, отражаются ее основные разделы и отдельные пункты. План составляется одновременно с подбором и изучением научных источников.

Выбор темы курсовой работы и предварительный анализ литературы дают возможность также определить и описать научный аппарат исследования: обозначить основную проблему, актуальность тематики, сформулировать объект и предмет, цель, конкретные задачи и гипотезу исследования. Так разрабатывается программа научного исследования.

В процессе работы план и программа могут частично изменяться, совершенствоваться, расширяться или конкретизироваться. Окончательный

вариант программы исследования отражается во введении курсовой работы.

### **Введение курсовой работы по психологии**

Общепринято представлять структурные компоненты исследования во введении к работе. Выбор объектной области помогает сформулировать *тему* исследования, раскрыть ее *актуальность*, т. е. важность изучения данной темы на современном этапе развития науки и практики, теоретической и практической значимости для современного этапа развития образования. Также актуальность определяется степенью разработанности проблемы исследования.

Чтобы обосновать **актуальность** выбранной темы, объясните

- почему данную проблему нужно изучать в настоящее время?
- почему именно сейчас необходимо ваше исследование?

Актуальность может быть *теоретической*, т. е. обнаруженная проблема находится на переднем крае науки, разрабатывается современными учеными и т. п., или *практической*, т. е. вытекающей из злободневных запросов практики в той области общественной жизни, где проводится прикладное исследование.

Основными аспектами актуальности психолого-педагогического исследования могут быть

- необходимость дополнения теоретических построений, относящихся к изучаемому явлению;
- потребность в новых фактах, которые позволят расширить теорию и сферу ее применения;
- потребность в более эффективных психодиагностических и исследовательских методах, способных обеспечить получение новых данных;
- потребность в разработке методов (технологий), предоставляющих более широкие возможности для повышения эффективности психолого-педагогического воздействия, обучения, тренировки, реабилитации и т. д.;
- потребность в разработке психологических рекомендаций или в решении практических проблем на основе использования психологических знаний.

В тексте работы для раскрытия актуальности исследования можно использовать такие выражения: «В связи с этим возникает необходимость...», «Несмотря на это, недостаточно изученным остается вопрос...».

В разработке научного аппарата большое значение имеет формулировка **проблемы исследования**. Проблема есть осознание какого-то противоречия (например, между различными точками зрения на изучаемое явление или процесс; между наличными условиями анализируемой ситуации и предъявляемыми к ней требованиями; наконец, это может быть диалектическое противоречие в самой природе явления или объекта). Определяя

проблему, нужно ответить на вопрос: *что в данной области осталось неизученным?*

Формулировка проблемы исследования направляет его планирование и объясняет, зачем исследование вообще было проведено. Проблема формулируется в одном предложении на основе противоречий. Если противоречий несколько, то их можно представить на нескольких уровнях. Проблема может быть сформулирована в теоретическом и практическом планах.

### Пример

Тема работы: *«Психотехнология преодоления рассогласования ценностных ориентаций педагогов и студентов вуза».*

Анализ психолого-педагогической литературы позволил установить следующие **противоречия**:

- на *социально-психологическом уровне*: между потребностью в обеспечении полноценного педагогического взаимодействия, способствующего развитию личности и ее самореализации, и недостаточным учетом межпоколенного рассогласования ценностных ориентаций педагогов и студентов как фактора, затрудняющего педагогическое взаимодействие;

- на *научно-теоретическом уровне*: между необходимостью изучения межпоколенного рассогласования ценностных ориентаций педагогов и студентов, его влияния на характер педагогического взаимодействия и недостаточно полными и систематизированными представлениями о том, в чем оно заключается, какими факторами детерминировано, какие психологические затруднения в педагогическом взаимодействии порождает, посредством развития каких психологических характеристик личности может быть преодолено;

- на *научно-методическом уровне*: между необходимостью преодоления межпоколенного рассогласования ценностных ориентаций педагогов и студентов и отсутствием адекватной психотехнологии его преодоления.

Указанные противоречия обусловили **проблему** исследования. В теоретическом плане – это проблема обоснования психологических характеристик, обеспечивающих преодоление межпоколенного рассогласования ценностных ориентаций педагогов и студентов; в практическом – проблема разработки и апробации психотехнологии, способствующей преодолению рассогласования ценностных ориентаций педагогов и студентов.

Научная проблема – это противоречивая ситуация между двумя сторонами действительности, требующая разрешения. Проблема – это своего рода «граница» между знанием и незнанием. Она возникает тогда, когда прежнего знания становится недостаточно, а новое еще не приняло развитой формы.

Постановка научной проблемы – творческий акт, требующий особого видения, специальных знаний и соответствующей квалификации. Ставить вопросы, увидеть проблему гораздо труднее и важнее, чем найти ее решение.

Далее идет определение объекта, предмета, формулировка цели, гипотезы и задач исследования.

Объект исследования – это фрагмент, часть реальности, на которую направлен научный поиск. Определяя объект, Вы отвечаете на вопрос: *что исследуется?* В психологических исследованиях объектом могут выступать

- 1) носители психики (индивид или группа);
- 2) психические явления (процессы, свойства, состояния); определенные формы поведения, деятельности человека.

При определении объекта и предмета исследования важно знать, что в формулировке темы содержатся объект и предмет исследования. Объект всегда шире предмета, предмет лишь сторона объекта.

Предмет исследования – более узкое понятие. Это сторона или аспект, свойства, отношения, особенности объекта, которые выделяются для изучения с определенной позиции. Определяя предмет, ответьте: *что именно изучается в объекте?* Предмет исследования обычно созвучен теме.

В одном и том же объекте может быть выделено множество предметов исследования. Если объектом исследования являются психические процессы, то предметом могут стать их структура, взаимосвязи, закономерности протекания. Если объектом будут психические состояния, то предметом – их проявления, причины, механизмы возникновения, последствия. Если объектом исследования оказываются психические свойства, то его предметом могут быть факторы и механизмы развития, индивидуальные особенности и др. Объект и предмет педагогического исследования более подробно были рассмотрены ранее (см. темы 2 и 3).

### **Пример**

Тема работы: *«Психотехнология преодоления рассогласования ценностных ориентаций педагогов и студентов вуза».*

Объект исследования: межпоколенное рассогласование ценностных ориентаций педагогов и студентов.

Предмет исследования: психотехнология преодоления межпоколенного рассогласования ценностных ориентаций педагогов и студентов вуза.

Далее формулируется цель исследования. *Цель* – осознанный образ предвосхищаемого, желаемого *результата*, на достижение которого направлено исследование. Цель может быть теоретико-познавательной (на основе теоретического анализа литературы) и практической, прикладной (на основе статистического анализа данных). Таким образом, в формулировании общей цели отражается планируемый результат теоретической и эмпирической части исследования.

Чтобы успешно справиться с формулировкой цели, нужно ответить на вопрос: *что Вы хотите получить в итоге исследования?* Этим итогом мо-

гут быть выявление взаимосвязи психических явлений, возрастной динамики, описание нового феномена, обобщение, новая классификация и т. д.

### Пример

Тема работы: *«Психотехнология преодоления рассогласования ценностных ориентаций педагогов и студентов вуза».*

*Цель исследования:* изучение и выявление межпоколенного рассогласования ценностных ориентаций, психолого-педагогических последствий этого явления и разработка психотехнологии, способствующей преодолению рассогласования ценностных ориентаций педагогов и студентов вуза.

Далее формулируется гипотеза исследования. *Гипотеза исследования* – научное *предположение*, допущение, требующее проверки на опыте и теоретического обоснования. Гипотеза – *логически обоснованное предположение* исследователя о наличии либо отсутствии, виде, характере, структуре связи между изучаемыми явлениями, о закономерностях динамики явления и т. д.

Гипотеза должна быть суждением, сформулированным на основе анализа полученных ранее результатов решения теоретических или прикладных проблем, а также проведенных фундаментальных или прикладных исследований. Гипотеза, являясь научным предположением, вытекает из теории, требует подтверждения или опровержения.

Гипотеза не должна формулироваться в категоричной, утвердительной форме, в ее формулировке должно быть предположение. В случае проведения формирующего эксперимента выдвинутая гипотеза должна найти отражение в программе этого эксперимента, где будут описаны педагогические приемы, с помощью которых достигается реализация положений, представленных в гипотезе.

Чтобы построить *«хорошую» научную гипотезу*, следует помнить, что она

- не должна содержать понятий, которые эмпирически не могут быть конкретизированы (операционализированы);
- не должна содержать ценностных суждений;
- не должна включать в себя слишком много ограничений и допущений;
- должна быть проверяемой.

Вот несколько шаблонов для ее формулировки:

«Вероятно, (то-то) будет способствовать (тому-то)»;

«Мы предполагаем, что ....»;

«Гипотеза исследования включает следующие предположения:

1)...., 2)...., 3)....»

### Пример

Тема работы: *«Психотехнология преодоления рассогласования ценностных ориентаций педагогов и студентов вуза».*

*Гипотеза исследования* включает следующие предположения:

- в современных условиях между студентами как представителями младшего поколения и педагогами как представителями старших поколений может иметь место рассогласование ценностных ориентаций, усиливающееся по мере увеличения возрастной дистанции между ними;
- межпоколенное рассогласование ценностных ориентаций педагогов и студентов может вызвать психологические затруднения в педагогическом взаимодействии, которые могут проявиться на когнитивном, эмоционально-оценочном и поведенческом уровнях и породить негативное отношение к ценностным ориентациям партнера по взаимодействию;
- рассогласование ценностных ориентаций педагогов и студентов может быть преодолено при реализации специально разработанной психотехнологии, направленной на развитие психологических характеристик, обеспечивающих устранение неадекватного восприятия и неприятия ценностных ориентаций партнера по педагогическому взаимодействию.

Для достижения цели, в соответствии с предметом и гипотезой формулируются *задачи исследования*.

*Задачи* – звено, шаг, этап достижения цели; конкретизация общей цели в последовательности выполнения действий. Можно формулировать задачи в соответствии с параграфами исследовательской работы, кроме того, допускается объединение в одной задаче нескольких параграфов теоретической или практической (эмпирической) части исследования. Чтобы их сформулировать, поставьте перед собой вопрос: *что нужно сделать для достижения цели?* В курсовой работе обычно формулируется 4–5 задач исследования, отражающих содержание параграфов теоретической и практической глав.

### **Пример**

Тема работы: *«Психотехнология преодоления рассогласования ценностных ориентаций педагогов и студентов вуза».*

*Задачи исследования.*

1. На основе теоретического анализа выделить психолого-педагогические аспекты изучения ценностных ориентаций, выявить социокультурные и психологические детерминанты межпоколенного рассогласования ценностных ориентаций субъектов образовательной деятельности.
2. Провести теоретический анализ затруднений в педагогическом взаимодействии, возникающих при межпоколенном рассогласовании ценностных ориентаций педагогов и студентов и определить психологические характеристики, способствующие преодолению рассогласования ценностных ориентаций педагогов и студентов вуза.
3. Провести эмпирическое исследование, выявляющее затруднения в педагогическом взаимодействии, обусловленные межпоколенным рассо-

гласованием ценностных ориентаций педагогов и студентов вуза.

4. На основе полученных теоретических и эмпирических данных разработать и апробировать психотехнологию преодоления рассогласования ценностных ориентаций педагогов и студентов вуза.

Следует различать задачи исследования и *этапы* его организации. Конечно, они взаимосвязаны, но, определяя задачи, нужно не столько описывать свои действия (анализ литературы, сбор эмпирических данных, их обсуждение и т. п.), сколько раскрывать, *для чего* осуществляется каждое из этих действий и *как это способствует* достижению общей цели исследования.

### **Основная часть курсовой работы по психологии**

Основная часть курсовой работы по психологии включает теоретическую и практическую главы, содержание которых определяется сформулированными объектом, предметом, целью и задачами исследования.

#### **Работа с научной литературой**

Существующие нормы научной деятельности предполагают, что прежде, чем заявлять о своем желании сделать вклад в науку, автор должен продемонстрировать знание того, что было известно ранее. Поэтому, выбрав тему, следует определить перечень литературы для изучения.

Название первой главы должно отражать тему курсовой работы. В названиях параграфов раскрывается последовательность теоретического изучения проблемы.

#### **Пример**

Тема работы: *«Психотехнология преодоления рассогласования ценностных ориентаций педагогов и студентов вуза».*

Первая глава «Теоретические основы преодоления рассогласования ценностных ориентаций педагогов и студентов».

В первой главе проанализированы психолого-педагогические аспекты изучения ценностных ориентаций; определены социокультурные и психологические детерминанты рассогласования ценностных ориентаций педагогов и студентов; рассмотрено межпоколенное рассогласование ценностных ориентаций субъектов образовательной деятельности как психолого-педагогическая проблема; теоретически обосновано наличие психологических характеристик личности, способствующих преодолению рассогласования ценностных ориентаций педагогов и студентов.

Основные источники исследовательской работы – это научные книги, монографии, методические пособия и разработки, статьи в научных и научно-методических журналах, сборниках научных работ, материалы конференций, соответствующие сайты и веб-страницы в Интернете.

При изучении публикаций по теме необходимо пользоваться прежде всего научными библиотеками: центральными, университетскими, специа-

лизированными. Поиск книг по интересующей проблеме обычно начинают со справочно-библиографического отдела и систематического каталога библиотеки. Информацию о литературе можно найти как в разделе «Психология», так и в разделах систематического каталога смежных областей знания, например, философии, социологии, педагогики. Выбор литературы для изучения следует вести по ключевым понятиям, составляющим тему вашего исследования.

Целесообразно обращать внимание на списки использованной литературы по интересующей проблеме, которые находятся в конце каждой статьи или монографии. Они помогут дополнить источники необходимой литературы по теме исследования.

Необходимо также ознакомиться с картотекой журнальных статей или библиографическими указателями научных работ в последних номерах каждого года издания в специализированных журналах «Педагогика», «Педагогика и психология образования», «Вестник образования», «Вопросы психологии», «Психологический журнал» и др.

После того, как собрана информация об основных источниках по теме, можно переходить к их изучению. На первом этапе рекомендуется первичное ознакомление и беглое чтение всей литературы для ориентации в интересующей проблеме. На втором – глубокое чтение и анализ. При внимательном аналитическом чтении нужно делать записи, которые могут быть использованы при дальнейшем написании курсовой работы. Основные формы записей – выписки (цитаты), тезисы и конспект.

Курсовая работа требует *анализа* только необходимой литературы и выборки из нее наиболее важного материала. Поэтому в курсовую работу нет смысла включать весь проработанный материал, да и сама проработка должна осуществляться дифференцированно. Одни источники содержат исключительно важные сведения и поэтому требуют внимательного изучения и конспектирования, другие, где затрагиваются лишь некоторые вопросы, относящиеся к теме курсовой, могут быть представлены отдельными выписками.

Изучение литературы по избранной теме имеет своей задачей проследить характер постановки и решения определенной проблемы различными авторами, ознакомиться с аргументацией их выводов и обобщений для того, чтобы на основе анализа, систематизирования, осмысления полученного материала выяснить современное состояние вопроса.

Работа с литературой не должна носить репродуктивный характер. Следует проявить критическое мышление, сравнить и систематизировать имеющийся материал.

### ***Рекомендуем***

• *Все свои замечания, выводы по поводу работы с источниками фиксируйте письменно.*

- *Записи должны быть краткими и обозримыми, ведите их в отдельных электронных документах по параграфам.*
- *Записи делайте в форме плана, тезисов, конспектов, выписок, а также картотеки идей, цитат, методик, что в дальнейшем облегчит классификацию и систематизацию полученной информации.*
- *Не забывайте, записи являются лучшим способом накопления и первичной обработки материала, одной из обязательных форм организации умственного труда.*

**Вторая глава (практическая).** В курсовой работе по психологии также возможны несколько вариантов написания второй главы.

Первый вариант второй главы курсовой работы по психологии включает описание эмпирических методов, психодиагностических методик, соответствующих целям, задачам исследования, возрастным особенностям испытуемых: практические рекомендации по развитию, формированию коррекции личностных свойств и качеств и т. д.

Второй вариант второй главы курсовой работы по психологии возможен при проведении констатирующего эксперимента: включает описание базы исследования (название образовательной организации), характеристику выборки (количество, пол, возраст, социальный статус испытуемых), описание диагностических методик, анализ результатов диагностики, разработку практических рекомендаций или программы по развитию, формированию, коррекции свойств личности, межличностных отношений и др.

В третьем варианте второй главы курсовой работы по психологии предполагается описание результатов формирующего эксперимента. В этом случае кроме описанного выше содержания второй главы с использованием констатирующего эксперимента следует дополнить параграф с анализом результатов деятельности на формирующем этапе эксперимента, представить результаты сравнительного анализа входной и итоговой диагностики, проведенной на контрольном этапе эксперимента. Полученные результаты позволяют сделать вывод об эффективности или неэффективности разработанной и апробированной развивающей или коррекционной программы. Такой вариант выполнения исследования в большей степени подходит для выпускных квалификационных работ.

### **Подготовка и проведение эмпирического исследования**

Эмпирическое исследование является необходимым условием создания полноценных курсовых работ по психологии и хорошей возможностью для приобретения исследовательских умений при выполнении курсовых работ по педагогике.

Планирование эмпирического исследования предполагает – четкую формулировку эмпирических задач и гипотез;

- операциональное определение изучаемых явлений – «перевод» теоретических понятий, в которых обозначена проблема, в конкретные исследовательские переменные;
- подбор методов и методик исследования;
- сбор эмпирического материала;
- качественную и количественную обработку данных;
- обсуждение и интерпретацию полученных результатов;
- формулировку выводов, подтверждающих или опровергающих гипотезы.

### **Рекомендуем**

*Начиная эмпирическое исследование, составьте календарный план, в котором определите этапы, методы, ход исследовательской работы, а также сроки выполнения основных видов деятельности.*

*При планировании исследования обратите внимание на следующее:*

- подбор и апробацию методов и методик;
- выбор места (базы) исследования;
- техническое оснащение исследования, соответствующее решаемым задачам, всему ходу исследования и уровню анализа получаемых результатов (подготовка бланков ответов, текстов опросников, протоколов наблюдений, анкет и др.);
- подбор испытуемых – желательно обеспечить их качественную однородность;
- разработку (составление) инструкции исследования – следует сделать ее четкой, краткой, однозначной;
- определение по форме и по содержанию порядка письменной фиксации итогов исследования – протокол должен быть одновременно полным и целенаправленным (избирательным);
- процедуру обработки результатов исследования – количественный и качественный анализ и обобщение полученных в ходе исследования данных.

Планируя эмпирическое исследование, следует выбрать одну из соответствующих стратегий. Наиболее часто используются сравнительная, объяснительная, формирующая, а также стратегия повторного исследования.

Сравнительная стратегия предполагает получение научных фактов через сопоставление данных, полученных на двух или более группах испытуемых, которые отличаются определенными признаками. Реализуя эту стратегию, можно использовать широкий диапазон экспериментальных и неэкспериментальных методов психологической науки. Для данной стратегии необходимо применение методов математической статистики.

Объяснительная стратегия базируется на принципах «понимающей» психологии, заключается в открытом, неструктурированном характере анализа проблемы. Цель исследователя – понять и интерпретировать фак-

ты (не оценить и измерить), которые получены путем анализа интервью, наблюдений, писем, дневников и т. п.

Формирующая стратегия заключается в том, что психические качества не только исследуются, но и формируются в процессе данного исследования. Эта стратегия позволяет проследить, как отразились специально организованные воздействия на разных психологических характеристиках испытуемых.

Определив стратегию, можно приступать к выбору эмпирических методов психологического исследования. Для сбора первичных данных могут использоваться такие методы, как наблюдение, опрос, тестирование, эксперимент, анализ документов и др. Необходимо помнить, что каждый из них имеет определенные преимущества и недостатки.

Обоснованный выбор методов опирается, прежде всего, на понимание специфики объекта, предмета и цели исследования, а конкретные приемы и техники (в психологии их часто называют «методиками») определяются поставленными задачами и условиями проведения исследования.

При подборе психодиагностических методик следует обратить внимание на их валидность и надежность. Ссылка на источник и автора методики является обязательной.

### ***Рекомендуем***

*• Вначале апробировать подобранные методики на нескольких добровольцах или на себе. Это позволит вам овладеть технологией проведения и обработки методики, определить трудности в процессе проведения и своевременно внести коррективы.*

Далее следует приступать к сбору эмпирических данных об изучаемом психическом явлении. Собранные эмпирические факты должны быть проанализированы с точки зрения общей цели курсовой работы с использованием методов количественного и качественного анализа результатов.

## **Написание и редактирование текста**

После того, как изучено состояние проблемы, выполнена практическая часть работы, можно браться за написание текста. Это работа, которая требует большой сосредоточенности и времени.

При написании текста курсовой работы следует обратить внимание на

- четкость построения;
- логическую последовательность;
- точность определений;
- конкретность в изложении результатов работы;
- аргументацию выводов.

Излагая основное содержание, помните, что работа должна быть написана грамотно, в научном стиле, профессиональным научным языком. Желательно, чтобы текст легко читался и понимался.

### **Рекомендуем**

• *Поскольку в современной научной литературе личная манера изложения уступила место безличной, в курсовой работе лучше не употреблять личные местоимения «я» и «мы». Например, вместо фразы: «Мы предполагаем...», можно сказать: «Предполагается, что...» и т. д.*

Написание **теоретической главы** предполагает обзор литературы по избранной теме, *изложение* современного *состояния вопроса*, его краткой истории, формулировку выводов и их аргументацию. В обзоре даются анализ и сравнительная оценка различных подходов к решению поставленной проблемы разными авторами.

Помните, что автор работы не просто излагает материал, взятый из книг и статей, а анализирует его, отбирает, перестраивает, оценивает.

Выполнение этих задач облегчается анализом литературы, который проведен при отборе и первичной проработке материала и зафиксирован в конспектах и выписках. В обзоре не следует стремиться к изложению всего и всякого материала, перечисляя одну за другой прочитанные статьи и книги. Необходимо попытаться раскрыть существо вопроса, выделить главные положения и ведущие идеи в соответствии с поставленными задачами и вопросами плана курсовой работы.

Таким образом, обзор должен носить не хронологический, а проблемный характер.

Структура текста может быть следующей:

1. Феноменологическое описание предмета изучения: область проявлений, их частота, временные параметры или признаки интенсивности и другие качественные характеристики.

2. Место изучаемого явления среди других, т.е. его взаимосвязи и взаимовлияния, а также факторы, его обуславливающие.

3. Сущность, природа явления. Имеющиеся в литературе определения данного явления, разнообразие в его понимании.

4. Закономерности, которым подчиняется явление.

5. Прикладное использование явления (свойства или функции).

Обнаруженные в ходе такого анализа малоизученные вопросы, противоречивость теоретических представлений различных авторов, противоречия в имеющихся эмпирических данных и т. п. создают предпосылки для формулирования научной проблемы и для обоснования целей собственного эмпирического исследования.

### **Рекомендуем**

• *Излагать свои мысли литературным языком, используя общедоступные для понимания термины.*

• *Не допускать лишних повторов.*

• *Высказывать свое мнение, оценку, позицию без употребления личных местоимений. Делать это с помощью употребления словосочетаний типа*

*«необходимо заметить», «следует подчеркнуть», «представляет интерес» и др.*

**Практическая глава** представляет собой отчет о проделанной работе по сбору и анализу эмпирических данных. Структура этой части должна содержать не менее трех параграфов:

1. Программа эмпирического исследования.
2. Результаты и их обсуждение, выводы.
3. Практические рекомендации по развитию, коррекции, формированию изучаемого психического явления.

В *программе* эмпирического исследования уточняются его цель, задачи и гипотеза. Программа включает обоснование *методик*, а также характеристику *базы исследования* (место и условия проведения исследования, контингент и число испытуемых, их социальные и психологические характеристики, наличие экспериментальной и контрольной групп и т. д.).

Подробно описываются *этапы* и *процедуры* исследования.

Упомянутся все обстоятельства, которые могли бы предположительно повлиять на полученные данные. Это необходимо для того, чтобы, опираясь на изложенное описание, любой желающий смог бы в точности повторить исследование и прийти к тем же результатам.

Указываются способы *обработки первичных данных*.

*Обсуждение полученных результатов* начинается с их *описания*. Описание должно быть предельно строгим, т. е. содержать в себе только факты с их качественными или количественными характеристиками. Наиболее удобный вид их представления – *таблицы*.

Кроме табличной формы представления количественных данных можно использовать также *диаграммы, графики* для представления характера функциональной зависимости между величинами (переменными).

Правила представления в курсовых работах табличного и иллюстративного материалов изложены в приложении.

Далее необходимо провести *анализ* полученных данных и их *интерпретацию*. При обсуждении результатов следует *раскрыть значение полученных фактов с точки зрения теории*.

В этом разделе приводятся размышления автора (включающие научные понятия и категории) о том, что могли бы означать полученные данные для решения поставленной проблемы, а также сопоставляются выявленные закономерности с представленными в литературе данными и подходами.

### ***Рекомендуем***

- При изложении результатов исследования сначала представьте количественный анализ (таблицы, рисунки и их описание), а затем – качественный анализ полученных данных.

- Большие тексты опросников и тестов, большие, сложные таблицы и таблицы, содержащие промежуточные данные вычислений, образцы ме-

*тодического инструментария (опросные листы, исследовательские протоколы), иллюстративные материалы и т. п. поместите в «Приложение».*

*Выводы* подводят итог эмпирического исследования, показывая, насколько автор способен обобщить полученные результаты, обосновать свои обобщения с позиций избранной теоретической концепции, связать их с уже имеющимися аналогичными результатами других исследователей. Выводы должны соответствовать поставленным задачам и отражать результаты проверки первоначально высказанных гипотез.

В случае прикладного характера исследования выводы дополняются *практическими рекомендациями*, они должны быть адресными (т. е. предназначаться конкретным специалистам в той или иной области общественной практики).

#### ***Рекомендуем***

- *При большом объеме практические рекомендации помещать в отдельный подраздел или в «Приложение».*

**Заключение** – завершающий раздел текста курсовой работы, где содержатся основные выводы исследования, формулируемые в соответствии с поставленными целью и задачами исследования по каждой главе отдельно. Заключение содержит обобщение наиболее значимых результатов и выводов, вытекающих из теоретического анализа литературы и эмпирического исследования.

Важно, чтобы выводы соответствовали задачам, поставленным в исследовании и сформулированным в разделе «Введение». В «Заключении» обычно бывает не более 5-7 выводов: 1-2 вывода по теоретической части и 4-5 выводов по эмпирическому исследованию (соответственно его задачам). Последний абзац заключения должен содержать слова: «Цель работы достигнута, задачи выполнены, гипотеза подтверждена (или опровергнута)».

#### ***Рекомендуем***

- *Не пишите об актуальности работы и не пересказывайте ее содержание.*

- *Резюмируйте то, что Вы написали в выводах по отдельным разделам.*

- *Покажите, что цель исследования достигнута, поставленные задачи решены.*

- *Напишите, подтвердило ли исследование Вашу гипотезу и в чем именно.*

- *Укажите границы применимости результатов исследования, возможные источники погрешности в результатах.*

- *Обозначьте перспективы дальнейшего изучения данной проблемы (какие новые задачи могут быть поставлены на основе опыта и результатов исследования).*

Готовый черновой вариант курсовой работы следует отложить на несколько дней, после чего можно заняться его проверкой.

Редактирование текста – важный момент исследовательской работы. В процессе редактирования уточняются мысли, упрощается текст, исправляется стиль. На этом этапе следует

- сократить второстепенный материал;
- улучшить композицию курсовой работы;
- проверить обоснованность выводов;
- отследить логику изложения, исключить повторы;
- определить целесообразность таблиц и рисунков.

### **Список литературы**

Список литературы оформляется в соответствии с требованиями государственных стандартов:

- ГОСТ 7.1-2003 «Библиографическая запись. Библиографическое описание. Общие требования и правила составления»;
- Национальный стандарт Российской Федерации ГОСТ Р 7.0.5-2008 «Библиографическая ссылка. Общие требования и правила составления».

Общее количество источников не менее 20, среди них две трети должны составлять источники последних 5–10 лет.

### **Оформление научной работы**

Оформление курсовой работы представляет важный элемент ее выполнения и является одним из многих факторов, учитываемых при оценке курсовой работы в процессе защиты. Помимо содержательной стороны изложения материала (его логичности и последовательности, полноты) следует обратить внимание на общую грамотность и соответствие стандартам и принятым правилам, особенностям научной речи. Немаловажное значение имеет и внешнее оформление работы (титального листа, оглавления, текста работы, списка литературы и приложений).

Требования к оформлению см. Раздел 6 и приложения.

## **Вопросы и задания к теме 4**

### **«Структура и содержание курсовой работы по психологии»**

1. Определите объектную область исследования своей курсовой работы в зависимости от отрасли психологии: общая психология, возрастная, педагогическая, социальная. В рамках этой отрасли определите границы предмета исследования в соответствии с темой курсовой работы.

2. Определите объект и предмет своей курсовой работы.

3. Определите объект и предмет курсовой работы, в которой известна тема: а) «Влияние народных игр на уровень сформированности этнокультуры дошкольников», б) «Развитие конструкторских навыков дошкольников при помощи использования конструктора LEGO», в) «Гендерное воспитание детей старшего дошкольного возраста в условиях детского сада».

4. Представьте в письменном виде план эксперимента по одной из тем курсовых работ, написанных выше.

## 5. ЯЗЫК И СТИЛЬ НАУЧНОЙ (КУРСОВОЙ) РАБОТЫ

Языку и стилю научной работы следует уделять самое серьезное внимание. Именно языково-стилистическая культура лучше всего позволяет судить об общей культуре ее автора. Язык и стиль научной работы как часть письменной научной речи сложились под влиянием академического этикета, суть которого заключается в интерпретации собственной и привлекаемых точек зрения с целью обоснования научной истины.

Овладеть стилем изложения научных работ довольно трудно, а освоение культурного языка – дело многих лет и серьезного опыта. Тем не менее было бы очень полезным прочесть книгу А. К. Демидовой «Пособие по русскому языку: Научный стиль. Оформление научной работы» (М.: Русский язык, 1991).

### Язык письменной научной речи

Наиболее характерной особенностью языка письменной научной речи является формально-логический способ изложения материала. Это находит свое выражение во всей системе речевых средств. Научное изложение состоит главным образом из рассуждений, целью которых является доказательство истин, выявленных в результате исследования фактов действительности.

Для научного текста характерны смысловая законченность, целостность и связность.

*Важнейшим средством выражения логических связей являются*

– специальные функционально-синтаксические средства связи, указывающие на последовательность развития мысли (*в начале, прежде всего, затем, во-первых, во-вторых, значит, итак и др.*);

– противоречивые отношения (*однако, между тем, в то время как, тем не менее*);

– причинно-следственные отношения (*следовательно, поэтому, благодаря этому, сообразно с этим, вследствие этого, кроме того, к тому же*);

– переход от одной мысли к другой (*прежде чем перейти к..., обратимся к..., рассмотрим, остановимся на..., рассмотрев, перейдем к..., необходимо остановиться на..., необходимо рассмотреть*);

– итог, вывод (*итак, таким образом, значит, в заключение отметим, все сказанное позволяет сделать вывод, подведя итог, следует сказать...*).

В качестве средств связи могут быть использованы местоимения, прилагательные и причастия (*данные, этот, такой, названные, указанные и др.*).

Не всегда такие и подобные им слова и словосочетания украшают слог, но они являются своеобразными «дорожными знаками», которые предупреждают о поворотах мысли автора, информируют об особенностях мыслительного пути. Читатель сразу понимает, что слова «действительно» или «в самом деле» указывают, что следующий за ними текст предназначен

служить доказательством; слова «с другой стороны», «напротив» и «впрочем» готовят читателя к восприятию противопоставления, «ибо» – объяснения.

В некоторых случаях словосочетания рассмотренного выше типа не только помогают обозначить переходы авторской мысли, но и способствуют улучшению рубрикации текста. Например, слова «приступим к рассмотрению» могут заменить заглавие рубрики. Они, играя роль невыделенных рубрик, разъясняют внутреннюю последовательность изложения, а потому в научном тексте очень полезны.

На уровне целого текста для научной речи едва ли не основным признаком является целенаправленность и прагматическая установка, поэтому эмоциональные языковые элементы в научных работах не играют особой роли. Научный текст характеризуется тем, что в него включаются только точные, полученные в результате длительных наблюдений и научных экспериментов сведения и факты. Это обуславливает и точность их словесного выражения, а, следовательно, использование специальной терминологии.

Специальные термины дают возможность в краткой и лаконичной форме давать развернутые определения и характеристики научных фактов, понятий, процессов, явлений. Установлено, что количество терминов, применяемых в современной науке, значительно превышает общее количество слов, употребляемых в литературно-художественных произведениях и разговорной речи.

Причем научный термин не просто слово, а выражение сущности данного явления. Следовательно, нужно с большим вниманием выбирать научные термины и определения. Нельзя произвольно смешивать в одном тексте различную терминологию, помня, что каждая наука имеет свою, присущую только ей, терминологическую систему.

*Фразеология* научной прозы также весьма специфична. Она призвана, с одной стороны, выражать логические связи между частями высказывания (такие, например, устойчивые сочетания, как «привести результаты», «как показал анализ», «на основании полученных данных», «резюмируя сказанное», «отсюда следует, что» и т. п.), с другой – обозначать определенные понятия, являющиеся, по сути, терминами (такие, например, фразеологические обороты и сложные термины, как «государственное право», «инфляционная политика» и т. п.).

*Грамматические особенности научной речи* также существенно влияют на языково-стилистическое оформление текста научного исследования. Следует отметить в ней наличие большого количества существительных с абстрактным значением, а также отглагольных существительных (исследование, рассмотрение, изучение и т. п.).

Научный стиль изложения характеризуется относительными прилагательными, поскольку именно такие прилагательные, в отличие от качест-

венных, способны с предельной точностью выражать достаточные и необходимые признаки понятий. Для образования превосходной степени чаще всего используются слова «наиболее», «наименее». Не употребляется сравнительная степень прилагательного с приставкой «по» (например, «повыше», «побыстрее»), а также превосходная степень прилагательного с суффиксами –айш–, –ейш–, за исключением некоторых терминологических выражений, например, «наименьшее значение показателя».

Особенностью научного стиля изложения является также *отсутствие экспрессии*. Отсюда доминирующая форма оценки – констатация признаков, присущих определяемому слову. Поэтому большинство прилагательных являются частью терминологических выражений. Отдельные прилагательные употребляются в роли местоимений. Так, прилагательное «следующие» заменяет местоимение «такие» и везде подчеркивает последовательность перечисления особенностей и признаков.

Глагол и глагольные формы в тексте научных работ несут особую информационную нагрузку. Авторы обычно пишут «рассматриваемая проблема», а не «рассмотренная проблема». Эти глагольные формы служат для выражения постоянного свойства предмета (в научных законах, закономерностях, установленных ранее или в процессе данного исследования), они употребляются также при описании хода исследования, содержания нормативных документов и др.

Основное место в научной прозе занимают формы несовершенного вида глагола и формы настоящего времени, так как они не выражают отношение описываемого действия к моменту высказывания. Широко используются возвратные глаголы, пассивные конструкции, что обусловлено необходимостью подчеркнуть объект действия, предмет исследования (например, «В данной статье рассматриваются...», «Намечено выделить следующие классификационные группы...»).

В научной речи очень распространены указательные местоимения «этот», «тот», «такой». Они не только конкретизируют предмет, но и выражают логические связи между частями высказывания (например, «Эти данные служат достаточным основанием для вывода...»). Местоимения «что-то», «кое-что», «что-нибудь» в силу неопределенности их значения в тексте научных работ не употребляются.

Научная речь характеризуется *строгой логической последовательностью*, в ней отдельные предложения и части сложного синтаксического целого, все компоненты (простые и сложные), как правило, очень тесно связаны друг с другом: каждый последующий вытекает из предыдущего или является следующим звеном в повествовании или рассуждении. Преобладают сложные союзные предложения на основе таких составных подчинительных союзов, как «благодаря тому что», «между тем как», «так как», «вместо того чтобы», «ввиду того что», «оттого что», «вследствие того что», «после того как», «в то время как» и др. Часто употребляются

производные отыменные предлоги «в течение», «в соответствии с...», «в результате», «в отличие от...», «наряду с...», «в связи с...» и т. п.

Научный текст чаще излагается сложноподчиненными, а не сложносочиненными предложениями. Это объясняется тем, что подчинительные конструкции выражают причинные, временные, условные, следственные и тому подобные отношения, а также тем, что отдельные части в сложноподчиненном предложении имеют более тесные связи между собой, чем в сложносочиненном. Части же сложносочиненного предложения как бы накладываются друг на друга, образуя своеобразную цепочку, отдельные звенья которой сохраняют известную независимость и легко поддаются перегруппировке.

При описании фактов, явлений и процессов в тексте научных работ используются безличные, неопределенно-личные предложения. Номинативные предложения применяются в названиях разделов, глав и параграфов в подписях к рисункам, диаграммам, иллюстрациям.

Письменная научная речь имеет и чисто *стилистические особенности*, сутью которых является объективность изложения. Поэтому в тексте научных работ много вводных слов и словосочетаний, указывающих на степень достоверности сообщения. Благодаря таким словам тот или иной факт можно представить как вполне достоверный («конечно», «разумеется», «действительно»), как предполагаемый («видимо», «надо полагать»), как возможный («возможно», «вероятно»). Обязательным условием объективности изложения материала является указание на то, каков источник сообщения, кем высказана та или иная мысль, кому конкретно принадлежит то или иное выражение. Это условие реализуется с использованием специальных вводных слов и словосочетаний («по сообщению», «по сведениям», «по мнению», «по данным», «по нашему мнению» и др.).

В настоящее время в научной речи уже довольно четко сформированы определенные стандарты изложения материала. Так, описание экспериментов делается обычно с помощью кратких страдательных причастий. Например: «Было выделено 15 структур...». Использование подобных синтаксических конструкций позволяет сконцентрировать внимание читателя только на самом действии. Субъект действия при этом остается необозначенным, поскольку указание на него в такого рода научных текстах является необязательным.

### **Стиль письменной научной речи**

Стиль письменной научной речи – это безличный монолог, поэтому изложение обычно ведется от третьего лица, так как внимание сосредоточено на содержании и логической последовательности сообщения, а не на субъекте. Сравнительно редко употребляется форма первого и совершенно не употребляется форма второго лица местоимений единственного числа. Авторское «я» как бы отступает на второй план.

Важно умение излагать авторские мысли в безличном стиле, т. е. от себя, но избегая употребления слова «я» и в минимальной степени применяя слово «мы» по отношению к себе, хотя, бесспорно, выражение авторства как формального коллектива придает больший объективизм изложению.

Действительно, выражение авторства через «мы» позволяет отразить свое мнение как мнение определенной группы людей, научной школы или научного направления, для которых характерны такие тенденции, как интеграция, коллективность творчества, комплексный подход к решению проблем.

Местоимение «мы» и его производные как нельзя лучше передают и оттеняют эти тенденции. Став фактом научной речи, местоимение «мы» обусловило целый ряд новых значений и производных от него оборотов, в частности, с притяжательным местоимением типа «по нашему мнению».

Однако в тексте рекомендуется прибегать к конструкциям, исключая частое употребление этого местоимения. Такими конструкциями являются неопределенно-личные предложения (например, «Вначале производят отбор исходных данных и устанавливают их соответствие направлениям исследования...»).

Употребляется также форма изложения от третьего лица (например: «автор полагает...», «как установлено автором работы», «по мнению автора работы», «это личный вклад автора»). Аналогичную функцию выполняют предложения со страдательным залогом (например: «Разработан комплексный подход к исследованию...», «Целесообразно предложить...»). Такой залог устраняет необходимость в фиксации субъекта действия и тем самым избавляет от необходимости вводить в текст работы личные местоимения.

### **Культура научной речи**

Культуру научной речи определяют точность, ясность и краткость.

*Смысловая точность* – одно из главных условий, обеспечивающих научную и практическую ценность заключенной в тексте работы информации, так как неправильно выбранное слово может существенно исказить смысл написанного, дать возможность двоякого толкования той или иной фразы, придать всему тексту нежелательную тональность.

Часто точность нарушается в результате использования терминов-синонимов в одном высказывании. Возможность по-разному объяснять слова в словосочетаниях порождает двусмысленность. Плохо, когда исследователь пишет то «разряжение», то «вакуум»; то «водяная турбина», то «гидротурбина»; «томаты» или «помидоры».

Следующее необходимое качество научной речи – ясность.

*Ясность* – это умение писать доступно и доходчиво. Во многих случаях нарушение ясности изложения вызывается стремлением отдельных авторов придать своему труду видимость научности. Отсюда и совершенно

ненужное наукообразие, когда простым, всем хорошо знакомым предметам дают усложненные названия.

Нередко доступность и доходчивость называют простотой. Простота изложения способствует тому, что текст работы читается легко, т. е. мысли ее автора воспринимаются без затруднений. Однако простоту нельзя отождествлять с примитивностью.

Не следует отождествлять простоту и с общедоступностью научного языка. Популяризация здесь оправдана лишь в тех случаях, когда научная работа предназначена для массового читателя. Главное при языково-стилистическом оформлении текста научных работ состоит в том, чтобы его содержание по форме своего изложения было доступно тому кругу ученых, на который такие работы рассчитаны.

*Краткость* более всего определяет культуру научной речи. Реализация этого качества означает умение избежать ненужных повторов, излишней детализации. Каждое слово и выражение должно быть сформулировано таким образом, чтобы можно было не только точнее, но и короче изложить суть. Поэтому слова и словосочетания, не несущие никакой смысловой нагрузки, должны быть полностью исключены из текста работы.

Следует избегать многословия (речевой избыточности), которое проявляется в употреблении лишних, ненужных по смыслу слов. Другая разновидность многословия – *тавтология*, т. е. повторение того же самого другими словами. Многие научные работы могут быть переполнены повторениями одинаковых или близких по значению слов, например: «в августе месяце», «схематический план», «пять человек сотрудников». Очень часто в тексте работ требуется в определенной последовательности перечислить явления (процессы). В таких случаях обычно используются сложные бессоюзные предложения, в первой части которых содержатся слова с обобщающим значением, а в последующих частях по пунктам конкретизируется содержание первой части. При этом рубрики перечисления строятся однотипно, подобно однородным членам при обобщающем слове в обычных текстах [20].

## **Вопросы и задания по теме 5**

### **«Язык и стиль научной (курсовой) работы»**

1. В чем заключается формально-логический способ изложения материала в письменной научной речи?

2. Прочитайте отрывок из работы и выделите признаки научного стиля.

«...В психологии выделяют физиологический и психологический виды стресса. Психологический стресс включает в себя эмоциональный и информационный виды стресса. По мнению В. А. Бодрова, любой психологический стресс носит информационный характер, так как содержит информацию о каких-либо неблагоприятных событиях [10]. <...>

В 90-х годах прошлого столетия был период, когда наряду с термином «эмоциональный стресс» психологи стали использовать термин «психологический стресс», отождествляя эти два понятия.

Однако Ю. В. Щербатых разделяет понятия «психологического» и «эмоционального» стресса, указывая, что эмоциональный стресс сопровождается выраженными эмоциональными реакциями, а в развитии психологического стресса преобладает когнитивная составляющая (анализ ситуации, оценка имеющихся ресурсов, построение прогноза дальнейших событий и т. д.). В то же время оба вида стресса имеют общую схему развития (тревога-адаптация-истощение), описанную Г. Селье. <...>

3. Прочитайте два отрывка из работ и выделите ошибки, не соответствующие требованиям научного стиля.

Первая тема: «Состояние современного российского образования».

«...Какая же социокультурная диспозиция по отношению к образованию складывается в настоящее время в России? Какие особенности характеризуют наше общество, если рассматривать его в качестве «охватывающей среды» образования?

Хорошо известно, что рыночные реформы начала 90-х годов с их культом чисто денежной составляющей жизненного успеха существенно подорвали престиж образования, который долгое время был достаточно высоким, был девальвирован очень важный принцип самооценности духовной жизни. В этих условиях спросом могли пользоваться только сугубо прикладные сведения и навыки, способные принести их обладателю немедленную выгоду. Внедрение в массовое сознание псевдорыночных ценностей шло путём радикальной вестернизации России и её интеграции в западное сообщество на условиях перехода к «демократии».

В период социально-исторического перелома именно семья оказалась хранительницей и ретранслятором российского культурно-исторического опыта. А опыт этот содержит в себе специфическую социальную антропологию, делающую главный упор не столько на функциональную эффективность человека (как в западной культуре), сколько на его духовное самоустроение. Так, по данным опроса (февраль–март 2000 г.), почти 2/3 россиян считают, что хорошее образование – это главное в воспитании детей в современных условиях. Чуть менее значимым оказалось воспитание таких качеств, как мужество и стойкость (36,6 % опрошенных), а также честность и доброта (36,5 %). Что же касается формирования так называемой «деловой хватки», то эта позиция была отмечена лишь 16 % участников опроса [1, с. 23]».

Вторая тема: «Использование принципов делегирования полномочий в практике администрации (предприятия, организации)» (Курсовая работа из Интернета)

«...В некоторый момент появляется слишком много факторов, влияющих на успешное управление предприятием, и в одиночку с ними не справиться. В современной сложной деловой среде, которая характеризуется глобализацией, взрывом информационных технологий, стратегическими союзами, повышенной конкуренцией и высокими ожиданиями практически всех покупателей, уже невозможно в одиночку все контролировать. Сегодня для выживания абсолютно необходимо вовлечение в управление и других сотрудников. Владельцам и руководителям предприятий следует сосредоточиться на том виде деятельности, которая приносит организации наибольшую пользу. Они должны выполнять только «важную работу», которая позволяет компании достичь конкурентного преимущества в отрасли».

## **6. ОФОРМЛЕНИЕ КУРСОВОЙ РАБОТЫ ПО ПЕДАГОГИКЕ И ПСИХОЛОГИИ**

Методические рекомендации по оформлению курсовой работы по педагогике и психологии разработаны на основе локального документа «Методические рекомендации по оформлению выпускных квалификационных работ», утвержденного решением Учебно-методического совета НТГСПИ от 24 октября 2017 г. протокол № 1.

Правила оформления текстов курсовых и выпускных квалификационных работ установлены в соответствии с требованиями государственных стандартов:

- ГОСТ 7.1-2003 «Библиографическая запись. Библиографическое описание. Общие требования и правила составления»;
- Национальный стандарт Российской Федерации ГОСТ Р 7.0.5-2008 «Библиографическая ссылка. Общие требования и правила составления».

### **6.1. Требования к оформлению текста курсовых работ**

1. Объем курсовой работы должен составлять от 30 до 35 страниц печатного текста. В общий объем курсовой работы приложения не входят.

2. Текст курсовой работы должен быть напечатан на компьютере на листах белой бумаги формата А4 (210 x 297 мм.). Ориентация книжная.

3. Параметры страницы в меню «Файл» (поля: левое – 30 мм, правое – 10 мм, верхнее – 20 мм и нижнее – 20 мм). Положение переплета – слева.

4. Шрифт Times New Roman, кегль (размер шрифта) – 14, междустрочный интервал полуторный. Выравнивание по ширине. Абзацный отступ (красная строка) – 1,25 см. Цвет текста – Авто или Черный. Текст печатается с одной стороны листа.

5. В основном тексте не допускаются переносы. Функция автоматического переноса должна быть отключена (Макет / Расстановка переносов / Нет).

6. Страницы нумеруются арабскими цифрами. Все страницы имеют сквозную нумерацию, включая иллюстрации и приложение. Отсчет страниц начинается с титульного листа. Титульный лист включается в общую нумерацию, но номер страницы на нем не ставится.

7. Номер страницы ставится по центру нижнего поля листа без точки, начиная с листа «Оглавление», которое нумеруется цифрой 2. Нумерация страниц в приложении продолжает нумерацию основного текста.

8. Расстояния между названием главы, параграфа и последующим текстом не должно быть, текст печатается сразу после названия параграфа.

9. Точку в конце заголовка, располагаемого посередине строки, не ставят. Подчеркивать заголовки и переносить слова в заголовке нельзя. Основной текст заголовка (ГЛАВА) печатается прописными (заглавными) буквами. Название параграфов – строчными.

10. Таблицы, рисунки, чертежи, графики, фотографии в тексте работы и приложениях необходимо выполнить на компьютере, совмещая текст и изображение. Курсовая работа может иметь иллюстрированное приложение, в котором рисунки или фотографии наклеиваются на стандартные листы белой бумаги размером 210 x 297 мм. Подписи и пояснения к иллюстрациям должны быть написаны с лицевой стороны.

11. В тексте используются только кавычки-«ёлочки». Они набираются вплотную к слову, без пробелов.

12. Скобки ставятся точно так же, как и кавычки. Если скобка завершает предложение, точка ставится после нее.

13. В соответствии с правилами русского языка должны ставиться дефисы (-), тире (—) и соединительные тире (–). Соответствующие знаки можно проставить, используя клавиатуру или выбирая символы: закладка «Вставка» — «Символы» — «Другие символы» — «Специальные знаки».

14. Дефис никогда не отбивается пробелами: все-таки, финансово-экономический. Тире, напротив, должно отбиваться пробелами. Соединительные тире ставятся обычно между цифрами и тоже не отбиваются пробелами: 2001–2006 гг., пять–шесть месяцев.

15. Точка, запятая, точка с запятой, двоеточие, восклицательные и вопросительные знаки, знак процента (50%) не отбиваются пробелом от предшествующего слова или цифры.

16. Знаки номера (№) и слово «страница» (с.) отбиваются пробелами от идущей за ними цифры неразрывным пробелом (Ctrl+Shift+пробел). Например, № 21; с. 48.

17. Многозначные числа должны быть разбиты на разряды: 9 876 543. Пробелы здесь только неразрывные, простые и десятичные дроби не отбиваются от целой части: 0,5; 13/14.

18. Число от размерности, напротив, отбивается неразрывным пробелом: 1 423 тыс. руб.; 526 млн. руб.; 248 млрд. руб.; 2006 г.; XIX–XX вв.

19. Инициалы от фамилии и инициалы между собой всегда отбиваются друг от друга неразрывным пробелом. Инициалы ученых в тексте пишутся впереди фамилии (например, И. А. Александрова), так же делаются отбивки в сокращениях типа «и т. д.».

20. Предлоги «в», «к», «на», «по», «от» и др. не должны оставаться в конце строки. Они отбиваются неразрывным пробелом с тем словом, к которому они относятся. Нужно сначала соединить предлог со словом, убрав между ними пробел клавишей Delete, а затем сочетанием клавиш (Ctrl+Shift+пробел) сделать неразрывный пробел.

## **6.2. Оформление титульного листа**

1. В оформлении титульного листа используется 13 шрифт, Times New Roman, интервал одинарный (ПРИЛОЖЕНИЕ 10.3).

2. В верхнем поле указывается ведомственная принадлежность и полное наименование образовательного учреждения. Далее указывается название факультета и кафедры, на которой выполняется курсовая работа.

3. В среднем поле прописывается название темы курсовой работы. Тема работы не заключается в кавычки, пишется прописными (заглавными) буквами без слова «тема» полужирным шрифтом.

4. Ниже строчными буквами указывается вид работы: Курсовая работа по дисциплине «Методология и методы психолого-педагогических исследований» или по дисциплине «Психолого-педагогические основы обучения различных категорий обучающихся».

5. Ниже название образовательной программы (направление подготовки), по которой обучается студент, и профиль подготовки.

6. Ближе к правому краю титульного листа между средним и нижним полем указываются сведения об авторе работы: фамилия, имя, отчество (полностью), факультет, группа (сокращенно).

7. Ниже указываются сведения о научном руководителе (фамилия, инициалы, должность).

8. В нижнем поле указывается город и год выполнения работы. Слово «год» не пишется, номер года указывается под названием города.

### **6.3. Оформление введения**

Объем введения должен составлять не менее 2–3 страниц. Введение нумеруется как 3 страница.

Термины научного аппарата исследования во введении (объект, предмет, цель, гипотеза, задачи) выделяются полужирным шрифтом.

В методологическом аппарате нужно указать в следующей последовательности понятия:

- актуальность исследования;
- проблема исследования (по возможности);
- объект исследования;
- предмет исследования;
- цель исследования;
- гипотеза исследования;
- задачи исследования;
- методы исследования: теоретические – ... , эмпирические – ...

В последнем абзаце указывается структура и объем работы.

**Структура и объем работы:** курсовая работа состоит из введения, двух глав, заключения, списка литературы (... источников), ... приложений. Объем работы составляет ... страниц, в ней ... таблиц, ... рисунков.

### **6.4. Оформление глав и параграфов**

1. Главы нумеруются по всей работе арабскими цифрами, номер главы отделяется от названия точкой. Слово «ГЛАВА» пишется перед номером главы, например ГЛАВА 1.

2. Заголовки структурных частей курсовой работы (ВВЕДЕНИЕ, ГЛАВА, ЗАКЛЮЧЕНИЕ, СПИСОК ЛИТЕРАТУРЫ, ПРИЛОЖЕНИЕ) пишутся прописными (заглавными) буквами, размер шрифта – 14, начертание – полужирное, межстрочный интервал – одинарный. Форматирование – по центру без абзацного отступа. Перенос слов в наименовании глав не допускается. Не допускается подчеркивание заголовка глав. Точка или двоеточие в конце заголовка глав и других заголовков не ставятся.

3. Каждая глава курсовой работы начинается с новой страницы. Это же правило относится к другим основным структурным частям работы: ВВЕДЕНИЕ, ЗАКЛЮЧЕНИЕ, СПИСОК ЛИТЕРАТУРЫ, ПРИЛОЖЕНИЕ.

4. Параграфы идут общим текстом, то есть выносить каждый параграф на новую страницу не следует. Параграфы в рамках одной главы начинаются через одну строку после окончания предыдущего параграфа. После параграфа на данной странице должно быть расположено не менее двух строк основного текста. В противном случае текст необходимо переформатировать (добавить текст) таким образом, чтобы параграф начинался со следующей страницы, либо переформатировать (вырезать текст) таким образом, чтобы после заголовка параграфа было не менее 2-х строк основного текста.

5. Части главы (параграфы) нумеруются арабскими цифрами в пределах каждой главы. Номер параграфов состоит из номера главы и собственно номера параграфа, разделенных точкой (1.1.). Номер параграфа отделяется от названия точкой. Знак «§» не используется.

6. Заголовки параграфов оформляют строчными буквами (кроме первой буквы – прописной), шрифт – полужирный. В конце заголовка точку не ставят. Подчеркивание, раскрашивание, выделение другим или более интенсивным цветом и перенос слов в заголовках не допускается. Выравнивание по центру.

7. Не разрешается оставлять заголовки в нижней части страницы, помещая текст на следующей.

8. Заголовок главы или параграфа не должен состоять из двух предложений и более.

## **6.5. Оформление таблиц, диаграмм, рисунков**

1. При оформлении таблиц, размещаемых как внутри текста, так и на отдельных листах, строка «Таблица 1» выравнивается по правому краю листа. В следующей строке пишется название таблицы без кавычек и точки в конце. Название таблицы не выделяется полужирным и выравнивается по центру.

При наличии в тексте единственной таблицы номер ей не присваивается. Если таблица не умещается на одной странице, ее колонки нумеруются, и на следующей странице повторяется строка с номерами колонок без повторения их названия.

В ячейках таблицы

- допускается применять размер шрифта меньший, чем в основном тексте (11-12);
- применяется одинарный межстрочный интервал;
- не должно быть абзацного отступа;
- цифры в колонках выравниваются по центру, текст – по левому краю;
- заголовки колонок и строк таблицы пишутся с прописной буквы, а подзаголовки колонок – со строчной (если они составляют одно предложение с заголовком).

2. При оформлении иллюстративного материала (графиков, диаграмм, фотографий), размещенных как внутри текста, так и на отдельных листах, под иллюстративным материалом пишется слово «Рис.», проставляется его номер арабской цифрой, после которой ставится точка, и с прописной буквы пишется название, при необходимости – поясняющий текст.

Название рисунка выравнивается по центру. Точка в конце названия рисунка не ставится.

При наличии в тексте единственного рисунка номер ему не присваивается.

3. Для таблиц, рисунков и фотографий, размещенных в основном тексте работы, допустима только сквозная нумерация арабскими цифрами по всему тексту (отдельная для таблиц, для рисунков и для фотографий).

После названия таблицы, рисунка или фотографии всегда пропускается одна строка.

Таблицы, рисунки и фотографии должны размещаться сразу после ссылки (первого упоминания) на них в тексте на данном листе или (если это невозможно) в начале следующего. Ссылка дается по типу «рис. 1» в скобках или без них в зависимости от контекста предложения. Ставится пробел между словом «рис.» и номером рисунка. При всех последующих ссылках на таблицу, рисунок или фотографию эти ссылки дают с сокращенным словом «смотри». Например: «(см. рис. 2)». Сокращения «табл.» и «рис.» применяют в тех случаях, когда таблицы и рисунки имеют номера.

## **6.6. Оформление ссылки на использованный источник**

1. Оформление ссылки на использованный источник осуществляется в конце предложения в квадратных скобках с указанием номера книги (источника) в списке источников и литературы, а при дословном цитировании – с указанием номера страницы, с которой взята цитата. Например: «...текст» [4, с. 25]. На клавиатуре квадратные скобки ставятся нажатием клавиш с буквами русского алфавита «х» и «ъ», но при этом язык нужно изменить на английский.

2. Точка в предложении со ссылкой на источники ставится после ссылки за квадратными скобками.

3. Необходимо проставить пробелы после номера источника с запятой, после буквы «с» с точкой.

4. Перед квадратными скобками ставится пробел, разделяя текст и ссылку на него. После закрывающей квадратной скобки и точкой пробел не ставится. Например: «...» [4, с. 25].

### 6.7 Оформление списка литературы

В список литературы к курсовой работе должны быть включены 20–25 источников.

Список литературы оформляется в соответствии с ГОСТ 7.1-2003 «Библиографическая запись. Библиографическое описание. Общие требования и правила составления» и ГОСТ Р 7.0.5-2008 «Библиографическая ссылка. Общие требования и правила составления» (ПРИЛОЖЕНИЕ 10.7).

Сведения об использованных источниках оформляются под заголовком **СПИСОК ЛИТЕРАТУРЫ** (без точки в конце).

Все источники делятся на два раздела: «Законодательные и нормативные акты и документы», «Литература». Все источники имеют общую нумерацию.

Источники в списке литературы располагаются в следующем порядке:

1. Законодательные и нормативные акты органов государственного управления (кодексы; федеральные законы; указы Президента РФ; постановления Правительства РФ) в хронологическом порядке, т. е. в соответствии с датой принятия правового акта.

2. Нормативные акты и инструктивный материал различных ведомств (приказы и письма Министерства образования и науки РФ, письма и инструкции Федеральной службы по надзору в сфере образования и науки РФ, приказы и постановления, инструкции, указания и письма и т. д.) в хронологическом порядке внутри одного органа.

3. Нормативные документы предприятий, учреждений, организаций в хронологическом порядке.

4. Вся остальная литература, включая учебники, монографии, справочники, статьи из периодических изданий, **располагается в алфавитном порядке** (по первой букве фамилии автора, а в случае, если источник начинается с названия, то по первой букве названия). Если первые буквы совпадают, то следует ориентироваться на вторые буквы, или, в случае их совпадения, на третьи буквы в словах.

5. Источники на иностранном языке в алфавитном порядке в конце общего списка литературы.

6. Электронные ресурсы локального доступа.

7. Электронные ресурсы удаленного доступа.

### **Пример оформления литературы по ГОСТ 7.1-2003.**

#### **СПИСОК ЛИТЕРАТУРЫ**

1. Ананьев, Б. Г. О проблемах современного человекознания / Б. Г. Ананьев. – СПб.: Питер. – 2001. – 272 с.
2. Большой психологический словарь. 4-е изд. расширенное / Сост. и общ. ред. В. Г. Мещеряков, В. П. Зинченко. – М.: АСТ: АСТ МОСКВА; СПб.: Прайм-ЕВРОЗНАК. – 2009. – 811 с.
3. Волков, Б. С. Методология и методы психологического исследования: Учебное пособие для вузов / Б. С. Волков, Н. В. Волкова, А. В. Губанов. – 5-е изд., испр. и доп. – М.: Академический Проект Трикста. – 2006. – 352 с.
4. Гладкая, В. В. Технология и методика: сущность, структура и особенности описания / В. В. Гладкая. – [Электронный ресурс]. Режим доступа: <http://nsportal.ru/blog/nachalnaya-shkola/tekhnologiya-i-metodika-sushchnost-struktura-k-voprosu-o-professionalnoi-komp> (дата обращения: число, месяц, год).

### **Пример оформления литературы по ГОСТ Р 7.0.5-2008.**

#### **СПИСОК ЛИТЕРАТУРЫ**

1. Абашина В. В. Профессиональная подготовка будущих педагогов к управлению математическим развитием детей дошкольного возраста: автореф. дис. ... канд. пед. наук. Сургут, 1998. 15 с.
2. Восприятие пространства [Электронный ресурс] // Словарь психолога. URL: <http://www.psychology.su/> (дата обращения: 23.04.12).
3. Выготский Л. С. Воображение и творчество в детском возрасте. – М.: Просвещение, 1991. 93 с.
4. Скоролупова О. А., Федина Н. В. Образовательные области основной общеобразовательной программы дошкольного образования. // Дошкольное воспитание. 2010. № 7. С. 4–9.

#### **6.8. Оформление приложений**

Приложения помещаются на последующих страницах после списка использованной литературы.

Приложения могут содержать иллюстративный материал – таблицы, графики, диаграммы, рисунки, фотографии и т. д.

После слова «ПРИЛОЖЕНИЕ» следует арабская цифра, обозначающая его последовательность. В тексте работы на все приложения должны быть сделаны ссылки.

Каждое приложение следует начинать с новой страницы с указанием в правом верхнем углу слова «ПРИЛОЖЕНИЕ» и его номера.

Приложения должны иметь общую с остальной частью работы сквозную нумерацию страниц (на приложения не распространяется требование к объему работы – 30-35 страниц). Все приложения должны быть перечислены в оглавлении работы с указанием их номеров и заголовков.

Каждое приложение должно иметь заголовок, который помещается симметрично материалу приложения и пишется прописными буквами полужирным шрифтом. Если приложений больше, чем одно, все они нумеруются арабскими цифрами без знака №. Например: «ПРИЛОЖЕНИЕ 1».

В следующей строке с прописной буквы пишется название приложения. Название выделяется полужирным шрифтом, выравнивается по центру. Точка после названия приложения не ставится.

## **7. КРИТЕРИИ ОЦЕНКИ КУРСОВЫХ РАБОТ ПО ПЕДАГОГИКЕ И ПСИХОЛОГИИ**

Дифференцированные оценки за выполнение курсовой работы по педагогике и психологии выставляются по пятибалльной шкале в зачетную неделю. Если студент не сдал курсовую работу в день зачета в соответствии с утвержденным расписанием зачетов и экзаменов в период сессии, то у него образуется академическая задолженность.

Ко дню зачета все замечания по оформлению, структуре, содержанию курсовой работы, которые были сделаны научным руководителем, должны быть устранены. Если замечания не устранены, то оценка снижается.

### **Требования к выполнению курсовой работы по педагогике и психологии**

Курсовая работа – один из видов студенческих научно-исследовательских работ. Ее написание предусмотрено Примерным учебным планом специальности и рабочим учебным планом педагогического вуза.

К выполнению и оформлению курсовой работы по педагогике и психологии, как и к другим видам научно-исследовательских работ, предъявляются определенные требования.

Курсовая работа прежде всего должна отличаться *актуальностью тематики*, соответствовать современному состоянию отечественной и зарубежной науки.

Студенту, работая над ней, **следует**

- проанализировать научную, учебно-методическую литературу и периодику по проблеме исследования с целью определения степени изученности проблемы, ее теоретической и практической разработки с учетом последних достижений психологов и педагогов;
- провести эмпирическое исследование по теме курсовой работы, четко определив его цель, задачи и методы;
- обобщить результаты проведенного исследования, обосновать выводы и дать практические рекомендации;
- оформить курсовую работу в соответствии с требованиями стандарта.

Весь материал курсовой работы должен быть изложен в логической последовательности и представлен в виде взаимосвязанных частей.

### **Критерии оценки курсовой работы**

К основным критериям оценки курсовых работ относятся следующие:

- научное (теоретико-методологическое) обоснование темы;
- самостоятельность исследовательской позиции и выводов, учитывающих последние достижения в области педагогики и психологии;
- правильность определения объекта и предмета исследования;
- правильность постановки цели и задач исследования;
- соответствие структуры работы цели и задачам исследования;

- логичность, обоснованность выводов, четкое изложение, ясность оценки результатов;

- соответствие оформления работы и списка литературы предъявляемым требованиям государственных стандартов.

**Оценка «отлично»** ставится, если курсовая работа

- отражает широкий кругозор, эрудицию и самостоятельность исследовательской позиции и выводов, учитывающих последние достижения в области педагогики и психологии;

- показывает умение осветить проблему с теоретических позиций; демонстрирует навыки анализа материала, пользуясь понятийным аппаратом избранной области исследования;

- методологический аппарат выстроен в соответствии с темой исследования,

- структура работы соответствует цели и задачам исследования;

- отличается логичностью, обоснованностью выводов, четким изложением, ясностью оценки результатов;

- оформление работы и списка литературы соответствуют предъявляемым требованиям государственных стандартов.

При этом в процессе защиты студент демонстрирует

- умение представить содержание работы в краткой и емкой форме;

- умение оперировать иллюстративным материалом;

- уверенность и последовательность в ответах на вопросы и замечания.

**Оценка «хорошо»** ставится, если

- в курсовой работе допущены отдельные неточности в обосновании актуальности проблемы и темы исследования, в формулировке методологического аппарата и представления методики проведения (этапов) исследования, постановке задач, формулировке выводов;

- в процессе защиты студент демонстрирует неуверенность в ответах на вопросы и замечания;

- имеются незначительные упущения в библиографическом аппарате и/или оформлении работы;

При этом в процессе защиты курсовой работы студент проявляет неуверенность в ответах на вопросы и замечания.

**Оценка «удовлетворительно»** ставится, если

- в курсовой работе слабо представлен анализ теоретический литературы по проблеме;

- имеет место несоответствие теоретической концепции и практических результатов;

- допущены ошибки в формулировке методологического аппарата, интерпретации исходного материала и полученных результатов, в оформлении работы и списка литературы;

- структура работы не в полной мере соответствует цели и задачам исследования.

- Оценка «неудовлетворительно»** ставится, если
- в работе выявлены случаи плагиата;
  - неудовлетворительно представлена теоретико-методологическая база исследования;
  - имеет место несоответствие теоретической концепции и полученных результатов в практической части исследования;
  - допущены многочисленные грубые ошибки в интерпретации исследуемого материала;
  - продемонстрировано плохое владение терминологией;
  - в работе имеются серьезные ошибки в оформлении текста (не выполнены требования к виду шрифта, его размеру, отсутствуют отступы, не соблюдаются интервалы, выравнивание основного текста не по ширине, есть замечания по оформлению заголовков, ссылок на источники и списка литературы);
  - в работе имеются серьезные речевые, стилистические, грамматические, орфографические и пунктуационные ошибки (не выполнено требование к языку и стилю речи в научных исследованиях);
  - работа не представлена научному руководителю в срок;
  - выводы автора противоречивы и неубедительны, поскольку базируются на нерепрезентативном материале.

## **8. ОРИЕНТИРОВОЧНЫЕ СРОКИ ВЫПОЛНЕНИЯ КУРСОВЫХ РАБОТ ПО ПЕДАГОГИКЕ И ПСИХОЛОГИИ**

Курсовые работы по педагогике и психологии выполняются в течение одного семестра.

Студенты очной формы обучения пишут курсовые работы в 5 семестре параллельно с изучением курса «Методология и методика психолого-педагогических исследований».

Студенты заочной формы обучения пишут курсовые работы в течение семестра, предварительно прослушав курс «Методология и методика психолого-педагогических исследований» и сдав зачет по этой дисциплине. Курсовая работа сдается в следующую сессию.

Консультации преподавателей проводятся очно по предварительной договоренности или заочно по электронной почте. На каждого студента учебным планом отведено 2 часа консультаций по курсовым работам.

Уважаемые студенты! Мы надеемся, что рекомендации по выполнению курсовой работы помогут вам правильно организовать исследование и грамотно оформить его результаты.

Самое важное – это умение правильно распределить время на выполнение каждого этапа работы в течение четырех месяцев (сентябрь – декабрь). Дифференцированный зачет проходит в последнюю неделю декабря.

В сентябре-октябре нужно выбрать тему курсовой работы, написать оглавление, сформулировать методологический аппарат (написать введение), по результатам работы с литературой написать первую главу (2-3 параграфа).

В ноябре разработать план эксперимента (или другой формы выполнения практической части курсовой работы), подобрать диагностические методики, провести эмпирическое исследование, обработать результаты.

В декабре – оформление и завершение написания курсовой работы, оформление списка литературы в соответствии с требованиями государственного стандарта. Подготовка к защите: подготовить презентацию и доклад объемом 4-5 страниц об основных результатах исследования. Время выступления 8 минут.

По результатам выполнения курсовой работы можно написать и опубликовать статью.

## Литература

1. Алексеев, Н. Г. Критерии эффективности обучения учащихся исследовательской деятельности [Текст] / Н. Г. Алексеев, А. В. Леонтьевич. – М.: Кнорус, 2001. – 608 с.
2. Ассамблея [Электронный ресурс] // Большой энциклопедический словарь / гл. ред. А. М. Прохоров. – 2 изд., перераб. и доп. – М.: Большая Российская энциклопедия, 2001. – 1456 с. – Режим доступа: <http://www.slovopedia.com/2/192/207705.html>.
3. Бабанский, Ю. К. Избранные педагогические труды [Текст] / Сост. М. Ю. Бабанский. – М.: Педагогика, 1989.
4. Большой энциклопедический словарь. [Текст] В 2 т. Т. 2 / гл. ред. А. М. Прохоров. – М.: Советская энциклопедия, 1991. – 768 с.
5. Боротко, Н. М. Методология и методы психолого-педагогических исследований: учеб. пособие для студ. высш. учеб. заведений [Текст] / Н. М. Боротко, А. В. Моложавенко, И. А. Соловцова; под ред. Н. М. Боротко. – М.: Издательский центр «Академия», 2008. – 320 с.
6. Бухарова, Г. Д. Опыт-поисковая, опыт-экспериментальная работа и педагогический эксперимент в диссертационных исследованиях [Текст] // Научные исследования в образовании. 2012. – № 11. – С. 6–11.
7. Далингер, В. А. Организация и содержание поисково-исследовательской деятельности [Текст]. / В. А. Далингер, Н. В. Толпелкина. – Омск: Изд-во ОмГПУ, 2004. – 263 с.
8. Загвязинский, В. И., Атаханов, Р. Методология и методы психолого-педагогического исследования: учеб. пособие для студентов высших пед. учеб. заведений. [Текст] – М.: Издат. центр «Академия», 2007. – 208 с.
9. Коджаспирова, Г. М. Педагогический словарь [Текст]. / Г. М. Коджаспирова, А. Ю. Коджаспиров. – М.: Академия, 2000.
10. Конгресс [Электронный ресурс]. – Режим доступа: <http://ageancient.info/?p=119>.
11. Краевский В. В. Методология педагогики: новый этап. [Текст]. – М.: Издат. центр «Академия», 2006.
12. Курсовая работа по психологии: Методическое пособие / Авт.-сост.: И. А. Горбенко, Е. Л. Медведева [Текст]. – М.: МПГУ, 2011. – 48 с.
13. Кушнер, Ю. З. Методология и методы педагогических исследований: учеб.-метод. пособие [Текст] – Могилёв: Могил. гос. ун-т им. А. А. Кулешова, 2001.
14. Леонтович, А. В. Разговор об исследовательской деятельности: публицист. ст. и заметки [Текст] / А. В. Леонтович. – М., 2006.
15. Методические рекомендации по проведению итоговой государственной аттестации выпускников высших учебных заведений по специальностям педагогического образования [Текст]. – М. : Министерство образо-

вания и науки Российской Федерации, Учебно-методическое объединение по специальностям педагогического образования, 2005.

16. Нестеров, А. К. Выпускная квалификационная работа // Образовательная энциклопедия [Электронный ресурс]. Режим доступа: ODiplom.ru - <http://odiplom.ru/lab/vkr.html>

17. Новиков, А. М. Научно-экспериментальная работа в образовательном учреждении. [Текст] – М., 1998.

18. Новый энциклопедический словарь [Текст]. – М.: Большая Российская энциклопедия: РИПОЛ классик, 2005. – 1456 с.

19. Подласый, И. П. Педагогика. Новый курс: учеб. пособие для студентов пед. вузов[Текст]: В 2 кн. – М.: ВЛАДОС, 1999.

20. Радионова С. А., Полькина Г. М. Язык и стиль научной работы. [Электронный ресурс]. Режим доступа: <https://studfiles.net/preview/3488536/>

21. Современный образовательный процесс: основные понятия и термины [Текст] / авт.-сост. М. Ю. Олешков, В. М. Уваров. – М.: Компания Спутник+, 2006.

22. Яковлева, Н. О. Проектирование как педагогический феномен // Педагогика. – 2002. – № 6.

## ПРИЛОЖЕНИЕ 10.1

### Примерные темы курсовых работ по педагогике

1. Взаимодействие школы и семьи в воспитании школьников: формы и методы сотрудничества.
2. Внутришкольное управление: система, сущность, назначение.
3. Воспитание интереса к знаниям как педагогическая проблема (с учетом профиля факультета).
4. Жизненные планы учащихся и диагностика профессионального самоопределения школьников.
5. Игровая деятельность школьников: возрастной аспект.
6. Изучение, обобщение и распространение передового педагогического опыта.
7. Использование игротехнических приемов в учебно-воспитательном процессе.
8. Использование идей учителей-новаторов в обучении и воспитании школьников: технологический аспект.
9. Использование индивидуального подхода в работе с одаренными детьми.
10. Концептуальные подходы к развитию содержания образования и пути их реализации.
11. Культурологическое содержание педагогического требования.
12. Локальные и региональные воспитательные системы как фактор развития образовательного пространства.
13. Методика формирования временного детского коллектива в летних оздоровительных лагерях.
14. Методы активизации и коррекции познавательной деятельности учащихся: возрастной аспект.
15. Методы активного обучения: разновидности, классификация, применение.
16. Мониторинг качества образования в современной школе.
17. Образовательные учреждения Н.Тагила, специфика организации образовательного процесса (3-4 на выбор).
18. Организация учебно-познавательной деятельности подростков на уроках ...
19. Особенности использования развивающих игр на уроках...

20. Особенности целеполагания в управлении воспитательной системой школы.

21. Педагогическая импровизация как элемент педагогического творчества.

22. Педагогическая техника как элемент педагогического мастерства.

23. Педагогические инновации в образовательных учреждениях.

24. Педагогические основы экологического образования учащихся: содержание педагогического процесса формирования экологического сознания личности.

25. Педагогические системы: гуманистические традиции и современность.

26. Педагогическое воздействие как объект педагогической технологии.

27. Педагогическое общение как условие формирования личности.

28. Перспективы развития детского движения в России.

29. Предупреждение правонарушений: формы и методы работы с педагогически запущенными детьми.

30. Причины неуспеваемости школьников: управленческий аспект.

31. Проблемы проектирования учебного процесса в педагогической деятельности.

32. Проблема развития личности ребенка в гуманистических воспитательных системах.

33. Проблема целей и содержания воспитания: культурологический подход к содержанию воспитания.

34. Проблемные ситуации в процессе обучения как средство активизации учащихся.

35. Проблемы и пути подготовки учащихся к семейной жизни.

36. Проектирование содержания образования в образовательной организации.

37. Профориентационная работа со школьниками в учебной и внеучебной деятельности школы.

38. Пути совершенствования экономического воспитания учащихся.

39. Система работы классного руководителя (воспитателя): функции и направления деятельности.

40. Современная семья и ее функции.

41. Актуальные проблемы семейного воспитания в детском возрасте.

42. Теория систем и системный подход в образовании.

43. Технологический подход в образовании: идеи – цели – способы.
44. Технология коллективного творческого дела: идеи и практика.
45. Типология педагогических конфликтов: методы решения.
46. Формирование духовно-нравственной культуры личности: педагогический аспект.
47. Формирование личностных качеств учителя как фактор развития педагогического мастерства.
48. Формирование творческих способностей школьников в процессе обучения.
49. Формы и методы дифференциации обучения в преподавании ... (учебного предмета).
50. Формы и методы работы отрядного вожатого в летнем оздоровительном лагере.
51. Формы и методы работы с «трудновоспитуемыми» детьми.
52. Эстетическое воспитание учащихся в учебной и внеучебной деятельности: системы и технологии.

*Уважаемые студенты!*

*Вы можете откорректировать данные темы в соответствии с собственными научными интересами или предложить свои.*

## ПРИЛОЖЕНИЕ 10.2

### Примерные темы курсовых работ по психологии

#### ПСИХОЛОГИЯ И ПЕДАГОГИКА ДОШКОЛЬНОГО ВОЗРАСТА

1. Диагностика и коррекция страхов у детей (раннего, старшего) дошкольного возраста.
2. Динамика восприятия сенсорных эталонов детьми дошкольного возраста.
3. Особенности ролевой игры в (раннем, старшем) дошкольном возрасте.
4. Игра как способ познания окружающего мира младшими дошкольниками.
5. Ролевые отношения мальчиков и девочек в сюжетно-ролевой игре.
6. Воспитание самостоятельности в сюжетно-ролевых играх у дошкольников.
7. Игра на занятиях по рисованию как средство развития наблюдательности у детей дошкольного возраста.
8. Сюжетно-ролевая игра как средство формирования нравственных норм поведения детей старшего дошкольного возраста.
9. Воспитание дружеских взаимоотношений в сюжетно-ролевой игре.
10. Воспитание у детей эмпатии в игровой деятельности.
11. Возрастные особенности обобщения как мыслительной операции в дошкольном детстве.
12. Особенности развития образного мышления у детей дошкольного возраста.
13. Развитие объяснительной речи у детей старшего дошкольного возраста.
14. Развитие выразительности речи старших дошкольников в играх по мотивам фольклорных произведений.
15. Беседа как метод обучения разговорной речи детей (среднего, старшего) дошкольного возраста.
16. Развитие образной речи средствами художественной литературы у детей дошкольного возраста.
17. Развитие связной речи детей в процессе общения со сверстниками.
18. Развитие связной речи у детей 5-го года жизни средствами художественной литературы.
19. Влияние сказки на словесное творчество старших дошкольников.
20. Формирование связной речи у дошкольников в театрализованной игре.
21. Использование дидактических игр как условие развития музыкального слуха у детей старшего дошкольного возраста.

22. Использование классической музыки в развитии музыкального восприятия дошкольников
23. Влияние музыкальных дидактических игр на развитие музыкально-сенсорных способностей детей дошкольного возраста.
24. Фольклор как средство развития музыкальных способностей детей дошкольного возраста.
25. Психологические особенности изобразительной деятельности детей (раннего, старшего) дошкольного возраста.
26. Психологические особенности совместного рисования детей со сверстниками.
27. Мотивы поведения детей старшего дошкольного возраста
28. Особенности рисования мальчиков и девочек дошкольного возраста.
29. Особенности совместного рисования у детей в старшем дошкольном возрасте.
30. Особенности совместного конструирования детей старшего дошкольного возраста.
31. Народная сказка как средство обогащения словаря детей старшего дошкольного возраста.
32. Взаимосвязь самооценки и развития волевых качеств у детей старшего дошкольного возраста.
33. Подвижная игра как средство физического развития детей дошкольного возраста.
34. Развитие физических качеств у детей дошкольного возраста: ловкости, быстроты, выносливости, гибкости, силы.
35. Формирование представлений о времени у детей дошкольного возраста.
36. Использование дидактических игр для развития математических представлений у дошкольников.
37. Статусная дифференциация детей в группах дошкольного возраста.
38. Воспитание дружеских взаимоотношений дошкольников в труде.
39. Общение детей дошкольного возраста при выполнении заданий по труду.
40. Психологические особенности детских конфликтов в дошкольном возрасте.
41. Психологические особенности одаренности в дошкольном возрасте.
42. Возможности использования компьютерных игр в индивидуальной образовательной работе с дошкольниками.
43. Психолого-педагогическая коррекция негативных личностных образований у детей дошкольного возраста.
44. Педагогическое общение воспитателя с детьми дошкольного возраста

45. Особенности организации развивающей среды в разных возрастных группах дошкольного образовательного учреждения

### **УЧЕБНАЯ ДЕЯТЕЛЬНОСТЬ ШКОЛЬНИКА**

1. Формирование мотивации учебной деятельности в младшем школьном (подростковом, юношеском) возрасте.

2. Развитие мотивов учебной деятельности школьников в процессе обучения ...(химии, математике, литературе, русскому или английскому языку и др. предметам).

3. Психологическая готовность к школьному обучению.

4. Психологические проблемы адаптации учащихся первого класса к обучению в школе (пятого класса в среднем звене школы).

### **ПОЗНАВАТЕЛЬНАЯ СФЕРА ЛИЧНОСТИ**

1. Развития памяти (внимания, мышления, воображения) в школьном возрасте.

2. Формирование и диагностика творческого мышления в школьном возрасте.

3. Особенности познавательной сферы у детей с отклонениями в развитии.

4. Психологические особенности логического (образного, творческого) мышления младших школьников.

5. Развитие творческого мышления (воображения) у школьников.

### **ЛИЧНОСТНЫЕ ОСОБЕННОСТИ**

1. Я-концепция и развитие личности в младшем школьном (подростковом, юношеском) возрасте.

2. Психологическое содержание ценностных ориентаций в подростковом (юношеском) возрасте.

3. Психологические аспекты самовоспитания в подростковом (юношеском) возрасте.

4. Особенности самосознания в переходный период от подросткового к юношескому возрасту.

5. Формирование готовности к профессиональному самоопределению в ранней юности.

6. Психологические особенности формирования морально-волевых качеств у подростков.

7. Личностные особенности подростков с акцентуированными чертами характера.

8. Личностные особенности старшеклассников

### **СФЕРА ОБЩЕНИЯ**

1. Лидерство в подростковых группах.

2. Психологические особенности отношений подростков со сверстниками.

3. Структура и динамика межличностных отношений в классном коллективе.

4. Статусно-ролевые позиции в школьном коллективе.
5. Психология подростковых групп.
6. Психологические проблемы девиантного (делинквентного) поведения подростков.
7. Психологические особенности конфликтов в подростковом возрасте.

### **СЕМЬЯ**

1. Особенности детско-родительских отношений в семье современного подростка.
2. Семья как фактор формирования свойств личности младшего школьника (подростка).
3. Психологический анализ недостатков семейного воспитания.
4. Психологические аспекты подготовки старшеклассников к семейной жизни.
5. Влияние стиля семейного воспитания на формирование ценностных ориентаций подростков.
6. Влияние стиля семейного воспитания на развитие учебной мотивации младших школьников (подростков).

### **ПСИХИЧЕСКИЕ СОСТОЯНИЯ**

1. Особенности эмоционально-волевой сферы младших школьников (подростков, старшеклассников).
2. Психологические особенности проявления агрессивности в детском возрасте.
3. Психологические особенности протекания кризиса подросткового возраста.
4. Школьная тревожность и механизмы саморегуляции.
5. Адаптация застенчивых и тревожных детей в школьном коллективе.
6. Психологические особенности проявления зависимой (алкогольной, наркотической, компьютерной и др.) направленности личности.
7. Акцентуации характера и стиль саморегуляции у учащихся подросткового возраста.

### **ПСИХОЛОГИЯ УЧИТЕЛЯ**

1. Стресс в деятельности учителя и пути совладания с ним.
2. Диагностика и коррекция профессионально нежелательных качеств учителя.
3. Психологические аспекты профессиональной деформации в педагогической деятельности.
4. Психологическое содержание условий и форм организации групповых методов обучения.
5. Развитие произвольного внимания учащихся и способы управления им на уроке ... (химии, математике, литературе, русскому или английскому языку и др. предметам).

## **ПРИЛОЖЕНИЕ 10.3**

### **Образец титульного листа**

Министерство науки и высшего образования Российской Федерации  
Нижнетагильский государственный социально-педагогический  
институт (филиал) федерального государственного автономного  
образовательного учреждения высшего образования  
«Российский государственный профессионально-педагогический университет»

Факультет психолого-педагогического образования  
Кафедра педагогики и психологии

### **АДАПТАЦИЯ ПЕРВОКЛАССНИКОВ К ОБУЧЕНИЮ В ШКОЛЕ**

Курсовая работа  
по дисциплине «Методология и методика психолого-педагогических  
исследований»

Направление подготовки 44.03.05 Педагогическое образование  
(с двумя профилями подготовки)  
профиль «История и обществознание»

Оценка: \_\_\_\_\_

Дата: \_\_\_\_\_

Подпись: \_\_\_\_\_

Исполнитель: Иванова  
Анастасия Владимировна  
студентка СГФ  
группы Нт-301о ИО

Научный руководитель:  
Кузнецова Е. Н., к.пс.н.,  
доцент кафедры  
педагогики и психологии .

Нижний Тагил  
2018

## ПРИЛОЖЕНИЕ 10.4

### Образец оформления оглавления курсовой работы по психологии АДАПТАЦИЯ ПЕРВОКЛАССНИКОВ К ОБУЧЕНИЮ В ШКОЛЕ

#### ОГЛАВЛЕНИЕ

ВВЕДЕНИЕ	3
ГЛАВА 1. ТЕОРЕТИЧЕСКИЕ ОСНОВЫ АДАПТАЦИИ УЧЕНИКОВ 1 КЛАССА К ОБУЧЕНИЮ В ШКОЛЕ	7
1.1. Теоретические подходы к определению понятия «адапта- ция» в отечественной науке .....	7
1.2. Психологические особенности детей младшего школьного возраста .....	13
1.3. Особенности адаптации к обучению у первоклассников.....	18
ГЛАВА 2. ЭМПИРИЧЕСКОЕ ИССЛЕДОВАНИЕ АДАПТАЦИИ УЧЕНИКОВ 1 КЛАССА К ОБУЧЕНИЮ В ШКОЛЕ .....	23
2.1. Организация, проведение и методы диагностики школьной адаптации первоклассников .....	23
2.2. Анализ результатов исследования школьной адаптации уче- ников первого класса МБОУ СОШ № 1 им. Н. А. Крупской (г. Нижний Тагил)	26
2.3. Рекомендации педагогам по прохождению адаптации к обу- чению в школе учеников первого класса .....	30
ЗАКЛЮЧЕНИЕ .....	33
СПИСОК ЛИТЕРАТУРЫ .....	35
ПРИЛОЖЕНИЕ 1. Лист ответов к тесту «Домики»	
ПРИЛОЖЕНИЕ 2. Анкета для родителей	

**Образец оформления оглавления и методологического аппарата  
курсовой работы по педагогике  
ИГРОВЫЕ ФОРМЫ СПЛОЧЕНИЯ ДЕТСКОГО КОЛЛЕКТИВА  
ОГЛАВЛЕНИЕ**

ВВЕДЕНИЕ	3
ГЛАВА 1. ТЕОРЕТИЧЕСКИЕ ОСНОВЫ ФОРМИРОВАНИЯ СПЛОЧЕННОСТИ ДЕТСКОГО КОЛЛЕКТИВА	7
1.1. Сплоченность детского коллектива как актуальная педагогическая проблема	7
1.2. Особенности формирования сплоченности детского коллектива	13
1.3. Игра как средство сплочения детского коллектива	18
ГЛАВА 2. СОДЕРЖАНИЕ ПЕДАГОГИЧЕСКОЙ РАБОТЫ ПО ФОРМИРОВАНИЮ СПЛОЧЕННОСТИ ДЕТСКОГО РАЗНОВОЗРАСТНОГО КОЛЛЕКТИВА В УСЛОВИЯХ ТЕАТРАЛЬНОГО ОБЪЕДИНЕНИЯ	23
2.1. Общая характеристика методов изучения детского коллектива	23
2.2. Комплекс игр по развитию сплоченности детского разновозрастного коллектива	26
ЗАКЛЮЧЕНИЕ	33
СПИСОК ЛИТЕРАТУРЫ	35

**Введение**

**Объект исследования:** детский коллектив.

**Предмет исследования:** использование игровых форм для сплоченности детского коллектива.

**Цель исследования:** выявление влияния игровых форм на сплоченность детского коллектива.

**Гипотеза исследования:** возможно, применение комплекса разных игровых форм будет способствовать повышению уровня сплоченности детского коллектива.

**Задачи исследования:**

1. Провести теоретический анализ психолого-педагогической и методической литературы по проблеме формирования сплоченности детского коллектива.
2. Определить возможности игры как средства сплочения детского коллектива.
3. Подобрать диагностические методики по определению уровня сформированности сплоченности детского коллектива.
4. Разработать комплекс игр по развитию сплоченности детского разновозрастного коллектива.

**Методы теоретического исследования:** теоретический анализ, обобщение.

**Методы практического исследования:** изучение психолого-педагогической литературы, обобщение педагогического опыта, диагностические тестовые методики.

## ПРИЛОЖЕНИЕ 10.5

### Пример 1 оформления таблиц

Половозрастной состав выборки представлен в таблице 1.

Таблица 1

Распределение выборки студентов НТПК № 2 по возрасту и полу

Пол	Возраст: количество человек (%)			Итого
	17 лет	18 лет	19 лет	
мужской	6 (15 %)	9 (22 %)	0	15 (37 %)
женский	13 (31 %)	8 (20 %)	5 (12 %)	26 (63 %)
Всего	19 (46 %)	17 (42 %)	5 (12 %)	41 (100 %)

### Пример 2 оформления таблиц

Данные, оценивающие значимость проблем, входящих в общую картину выраженности стресса у студентов, представлены в таблице 2. Максимальное проявление признака соответствует 10 баллам.

Таблица 2

Значимость отдельных проблем, входящих в общую картину стресса у студентов НТПК №2

№	Причина стресса	Ср. балл max = 10	Ранг
1.	Строгие преподаватели	4,37	II
2.	Большая учебная нагрузка	4,95	I
3.	Отсутствие учебников	3,66	VII
4.	Непонятные, скучные учебники	3,39	IX
5.	Жизнь вдали от родителей	1,80	XV
6.	Неумение правильно распорядиться ограниченными финансами	3,49	VIII
7.	Неумение правильно организовать свой режим дня	3,15	XII
8.	Нерегулярное питание	4,12	IV
9.	Проблемы совместного проживания с другими студентами	1,85	XIV
10.	Конфликт в группе	2,90	XIII
11.	Излишне серьезное отношение к учебе	3,88	V
12.	Нежелание учиться или разочарование в профессии	3,34	X-XI
13.	Стеснительность, застенчивость	3,68	VI
14.	Страх перед будущим	4,22	III
15.	Проблемы в личной жизни	3,34	X-XI

### Пример 1 оформления диаграмм (рисунков)

Согласно результатам, представленным на диаграмме (рис. 1), наиболее характерным для будущих педагогов является средний уровень ригидности, который выявлен у 46 % всей выборки. Низкий уровень ригидности имеют 16 % студентов выборки, то есть им присуща переключаемость с одной установки на другую. Стоит отметить, что у 38 % студентов высокий уровень ригидности, что, скорее всего, неблагоприятно повлияет на успешность их будущей профессиональной деятельности.

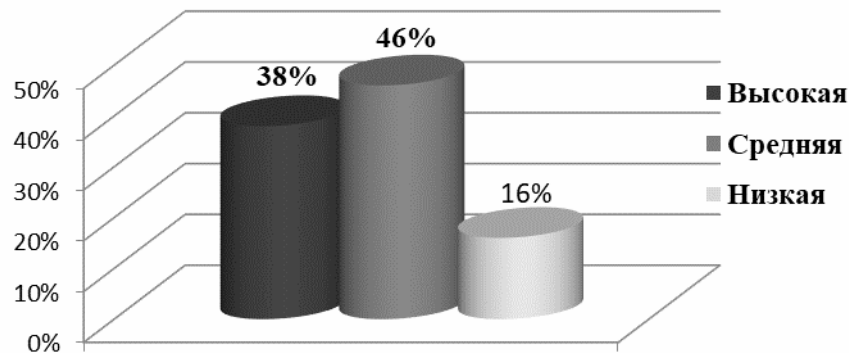


Рис. 1. Показатели ригидности студентов НТПК №2

**ПРИМЕРЫ БИБЛИОГРАФИЧЕСКОГО ОПИСАНИЯ КНИГ,  
СТАТЕЙ ИЗ ПЕРИОДИЧЕСКИХ ИЗДАНИЙ, ЭЛЕКТРОННЫХ  
РЕСУРСОВ ПО ГОСТУ 7.1-2003**

**Библиографическая запись. Библиографическое описание.  
Общие требования и правила составления**

**Книга одного автора**

Исагулиев, П. И. Ролевые игры и тренинги в коррекции заикания [Текст] / П. И. Исагулиев. — М.: НИИ шк. Технологии, 2009. — 111 с.

Рыжанкова, Е. Н. Занимательные игры и упражнения с пальчиковой азбукой [Текст] / Е. Н. Рыжанкова. — М.: Сфера, 2010. — 64 с.

**Книга двух авторов**

Белякова, Л. И. Логопедия. Дизартрия [Текст]: учеб. пособие / Л. И. Белякова, Н. Н. Волосков. — М.: Владос, 2009. — 287 с.

Жохова, О. В. Домашние задания для детей старшей и подготовительной к школе логопедических групп ДОУ [Текст] / О. В. Жохова, Е. С. Лебедева. — М.: Сфера, 2010. — 64 с.

**Книга трёх авторов**

Белякова Л. И. Методика развития речевого дыхания у дошкольников с нарушениями речи [Текст] / Л. И. Белякова, Н. Н. Гончарова, Т. Г. Шишкова. — М.: Книголюб, 2005. — 55 с.

**Книга четырёх и более авторов**

Коррекционная педагогика в начальном образовании [Текст]: учеб. пособие / М. Э. Вайнер и др. — М.: Академия, 2003. — 313 с.

**Книга с указанием редактора**

Логопедия [Текст]: учеб. для студ. / под ред.: Л. С. Волковой, С. Н. Шаховской. — М.: Владос, 1998. — 677 с.

**Книга с указанием составителя**

Итоговая государственная аттестация по логопедии [Текст]: метод. рек. / авт.-сост. Н. В. Новоторцева. — Ярославль: Изд-во ЯГПУ, 2009. — 86 с.

**Статья из журнала**

Самойлюк, Л. А. К проблеме компенсации заикания в подростковом возрасте / Л. А. Самойлюк // Дефектология. — 2009. — № 5. — С. 29–28.

**Статья из сборника**

Новоторцева, Н. В. Актуальные проблемы формирования у логопедов профессиональной компетенции в диагностической деятельности / Н. В. Новоторцева // Социальное образование: проблемы и перспективы: материалы конференции «Чтения Ушинского». — Ярославль: Изд-во ЯГПУ им. К. Д. Ушинского, 2009. — С. 3–9.

**Описание материала, имеющего электронную и печатную версии**

Выготский Л. С. Собрание сочинений: в 6-ти т.: Т. 6. Научное наследство / Л. С. Выготский; под ред. М. Г. Ярошенко [Текст] — М.: Педагогика, 1984. — 400 с.; То же [Электронный ресурс]. — Режим доступа: [http://elib.gnpbu.ru/text/vygotsky\\_ss-v-6tt\\_t6\\_1984/fs,1/](http://elib.gnpbu.ru/text/vygotsky_ss-v-6tt_t6_1984/fs,1/) (13.07.09)

Филиппова Л. Я. Создание контента (содержания) библиотечных веб-сайтов учебных заведений (из зарубежного опыта) // Научные и технические библиотеки. — 2002. — № 2. — С. 30—34. — [Электронный ресурс]. — Режим доступа: [http://www.gpntb.ru/win/ntb/2002/2/f02\\_10.htm](http://www.gpntb.ru/win/ntb/2002/2/f02_10.htm) (14.12.11)

**Статья из иностранного периодического издания:**

Rheinberger H. J. Darwin's experimental natural history / H. J. Rheinberger, L. P. McLauch // J. Hist. Biol. — 1986. — Vol.19, № 1. — P. 79—130.

**Описание ресурса локального доступа.**

Александр и Наполеон [Электронный ресурс] : история двух императоров / Музей-панорама «Бородинская битва», Интерсофт. — М.: Интерсофт, сор. 1997. — (CD-ROM)

Интернет шаг за шагом [Электронный ресурс]: интерактивный учеб. — СПб.: ПитерКом, 1997. — (CD-ROM).

**Описание ресурса удаленного доступа.**

Вайс М. Н. Диагностика состояния доречевого развития детей с ДЦП группы «Особый ребенок» [Электронный ресурс]. — Режим доступа: URL: <http://logopedia.by/?p=2553>. (24.02.2014)

**Примерное оформление библиографических ссылок  
по ГОСТ 7.0.5-2008 «Библиографическая ссылка.  
Общие требования и правила составления».**

***Книга (монография):***

Тарасова В. И. Политическая история Латинской Америки: учеб. для вузов. М.: Проспект, 2006. С. 305—412.

Райзберг Б. А., Лозовский Л. Ш., Стародубцева Е. Б. Современный экономический словарь. 5-е изд., перераб. и доп. М.: ИНФРА-М, 2006. 494 с.

***Статьи из журналов или сборников:***

Адорно Т. В. К логике социальных наук // Вопр. философии. 1992. № 10. С. 76—86.

Сыромятников Б. И. Внешкольное просвещение народа // Для народного учителя. 1915. № 12. С. 2—12.

Crawford P. J., Barrett T. P. The reference librarian and the business professor: a strategic alliance that works // Ref. Libr. 1997. Vol. 3. № 58. P. 75—85.

### ***Материалы конференции:***

Марьинских Д. М. Разработка ландшафтного плана как необходимое условие устойчивого развития города (на примере Тюмени) // Экология ландшафта и планирование землепользования: тезисы докл. Всерос. конф. (Иркутск, 11–12 сент. 2000 г.). Новосибирск, 2000. С. 125–128.

Археология: история и перспективы: сб. ст. Первой межрегиональной конф. Ярославль, 2003. 350 с.

### ***Диссертации:***

Фенухин В. И. Этнополитические конфликты в современной России: на примере Северо-Кавказского региона: дис. ... канд. полит. наук. М., 2002. С. 54–55.

### ***Интернет-документы:***

Официальные периодические издания: электронный путеводитель / Рос. нац. б-ка, Центр правовой информации. [СПб.], 200520076. URL: <http://www.nlr.ru/lawcrnter/izd/index.html> (дата обращения: 18.01.2012).

Логинова Л. Г. Сущность результата дополнительного образования детей // Образование: исследовано в мире: междунар. науч. пед. интернет-журн. 21.10.03. URL: <http://www.oim.ru/reader.asp?nomer=366> (дата обращения: 17.04.2014).

### ***Архивный документ:***

Розанов И. Н. Как создавалась библиотека Исторического музея: докл. на заседании Ученого совета Гос. публ. ист. б-ки РСФСР 30 июня 1939 г. // ГАРФ. Ф. А-513. Оп. 1. Д. 12. Л. 14.

## ТЕЗАУРУС

**Анкетирование** — разновидность исследовательского метода *опроса* в психологии и педагогике, позволяющего на основе письменных ответов на предложенные вопросы выявить точки зрения и тенденции, имеющие место в группе респондентов.

**Беседа** — исследовательский метод, позволяющий познать особенности личности человека, характер и уровень его знаний, интересов, мотивов действий и поступков на основе анализа ответов на поставленные и предварительно продуманные вопросы.

**Валидность** (англ. *valid* — пригодный) — характеристика исследовательской методики, отражающая точность измерения соответствующего средства, показывающая, насколько результаты, получаемые при помощи данной методики, адекватны тем, что предполагались по замыслу.

**Диагностика психолого-педагогическая** — процесс и способы определения степени развития личностных качеств, затруднений в обучении, развитии, общении, освоении профессии, а также эффективности функционирования и развития психологических систем, технологий, методик, педагогических проектов.

**Задача (познавательная, учебная, воспитательная, исследовательская)** — звено, этап движения к цели, цель, заданная в конкретной, требующей преобразования ситуации, побуждающей студента к активной деятельности.

**Замысел** — *идея*, связанная с представлениями о способах ее реализации, методически оформленная, но существующая только в сознании исследователя (педагога).

**Изучение продуктов деятельности** — исследовательский метод, который позволяет опосредованно изучать сформированность знаний и навыков, интересов и способностей человека на основе анализа продуктов его деятельности.

**Интеллектуальные тесты** — совокупность психологических тестов, предназначенных для диагностики уровня развития познавательной сферы и интеллекта (умственного потенциала) человека.

**Интервью** — разновидность исследовательского метода *опроса* в психологии и педагогике. Предполагает в процессе устного опроса выявить опыт, оценку и точку зрения опрашиваемого (респондента).

**Интерпретация** (лат. *interpretatio*) — истолкование, раскрытие смысла, совокупность операций по истолкованию, разъяснению смысла полученных результатов, объяснению причин и условий, их породивших.

**Комплексный педагогический эксперимент** — систематическая исследовательская работа по проверке нововведений с точным фиксированием исходных и конечных результатов, варьированием фактов, влияющих на результат, намеренным созданием ситуаций развития.

**Концепция** (лат. *conceptio*) — система исходных теоретических положений, которая служит базой для исследовательского поиска.

**Критериально-ориентированные тесты** — методики, определяющие, насколько испытуемый владеет знаниями, навыками мыслительных действий, ко-

которые необходимы и достаточны для выполнения определенных классов заданий.

**Критерий** — обобщенный показатель развития системы, успешности деятельности, основа для классификации. Предполагает выделение ряда признаков, по которым можно определять критериальные показатели.

**Личностные тесты** — совокупность психологических тестов, предназначенных для выявления свойств личности человека.

**Логика психолого-педагогического исследования** — содержание и последовательность поисковых шагов, которые должны обеспечить решение поставленных задач.

**Методология** — наиболее общая система принципов организации научного исследования, способов достижения и построения научного знания.

**Мониторинг** (лат. *monitor* — предостерегающий) — система контроля, слежения за процессом и результатами исследования, включает сбор, обработку и анализ информации для коррекции, принятия решений, улучшающих образовательный и исследовательский процессы.

**Наблюдательность** — свойство личности, которое проявляется в умении человека замечать в воспринимаемом объекте малозаметные, но существенные для достижения поставленной цели особенности предметов и явлений.

**Наблюдение** — исследовательский метод, который заключается в систематическом и целенаправленном восприятии изучаемого объекта с целью сбора информации, фиксации действий и проявлений поведения объекта для **изучения** его.

**Надежность теста** — характеристика методики (теста), отражающая стабильность психодиагностического измерения соответствующего свойства, показывающая, насколько устойчивы получаемые при помощи данной методики результаты к действию посторонних и случайных факторов.

**Новации педагогические** — разработка таких прогрессивных образовательных систем, методик, технологий, образовательных программ, которые отвечают актуальным запросам общества и личности и которые в данном конкретном виде еще не были представлены.

**Нововведения педагогические** — введение в практику обучения и воспитания педагогических *новаций* их авторами или последователями.

**Норма теста** — это средний показатель (усредненная оценка) выполнения данного теста большой совокупностью людей, принадлежащих к определенной культуре, с которым сравниваются показатели каждого испытуемого, полученные в результате выполнения данного теста. Тем самым устанавливается наличие пониженного или повышенного уровня развития изучаемого свойства.

**Нормативно-ориентированные тесты** — методики, ориентированные на определение среднестатистических норм, соответствующих результатам большой совокупности людей, и их принятие в качестве критериев оценки и интерпретации результатов тестирования.

**Опрос** — исследовательский метод, позволяющий выявлять психологические особенности людей на основе их ответов на предложенные устные и письменные вопросы.

**Опытная педагогическая работа** — специально организованная исследовательская работа, проводимая по заранее разработанной программе или проекту.

**Оценивание** — исследовательский метод, связанный с привлечением к оценке изучаемых явлений наиболее компетентных лиц, мнения которых, дополняя друг друга, позволяют объективно охарактеризовать изучаемые явления. Оценивание конкретно проявляется в методах экспертных оценок, обобщения независимых характеристик, диагностических ситуаций и в проведении психолого-педагогического консилиума.

**Передовой педагогический опыт** — опыт, опирающийся на педагогические новации или инновации и позволяющий получать результаты, отвечающие современным требованиям и оптимальные для конкретных условий.

**Положительный педагогический опыт** — опыт, позволяющий на основе традиционных подходов получить результаты, удовлетворяющие современным требованиям.

**Принципы методологические** (лат. *phncipium* — основа, первоначало) — основные положения, на которых базируется исследовательское и практическое преобразование педагогических систем. Принципы всегда должны быть научно обоснованными, носить обобщенный характер и быть обязательными для исполнения.

**Проблема** — конкретное знание о незнании, представление об узловых задачах, которые нужно решить, о существенных вопросах, на которые следует найти ответ.

**Проективные тесты** — совокупность психологических тестов, ориентированных на изучение личности и основанных на идее о механизмах проекции, т.е. осознанном и неосознанном приписывании человеком другим людям и внешним объектам собственных свойств, мыслей и состояний под влиянием доминирующих потребностей и ценностей.

**Проектирование педагогическое** — разработка проектов развития образовательных систем или учреждений, создание любых образовательных программ, методик, технологий.

**Развитие** — приобретение новых качеств, способ прогрессивного преобразования человека или системы.

**Развитие личности** — одна из ведущих целей образования, становление качеств личности на основе социализации и индивидуализации, на основе включения человека в активную деятельность и социальные отношения.

**Рефлексия** — способность человека сосредоточиться на себе самом, анализировать свою деятельность, переосмысливать основания и обосновывать правильность своих действий.

**Способностей тесты** — см. *интеллектуальные тесты*.

**Тест** (англ. *test*) — стандартизированное задание, позволяющее выявить наличие или отсутствие каких-либо характеристик у изучаемого объекта, знаний, умений, способностей, а также отношение к тем или иным объектам.

**Тестирование** (метод тестов) — исследовательский метод в психологии и педагогике, который позволяет выявить уровень знаний, умений и навыков, а также способностей и других качеств личности путем анализа способов выполнения испытуемыми ряда специальных заданий.

**Факт** (лат. *factum*) — явление или достоверно зафиксированные связи между явлениями и событиями, истинность познания которых может быть научно доказана.

**Факторы риска в исследовании** — возможные негативные изменения, нежелательные конфликты и затруднения, которые нужно стремиться предусмотреть заранее, чтобы либо их предупредить, либо своевременно компенсировать.

**Цель в педагогическом исследовании** — образ потребного (желаемого) будущего, предвосхищение результатов преобразований образовательной системы или ее элементов в интересах человека, общества и государства.

**Эксперимент** (лат. *experimentum* — проба, опыт) — исследовательский метод, который заключается в том, чтобы путем активного вмешательства создать исследовательскую ситуацию и сделать доступным и возможным изучение психических процессов через их проявления и регистрацию соответствующих изменений в поведении человека.

**Эксперимент генетико-моделирующий** — см. *эксперимент формирующий*.

**Эксперимент естественный** — разновидность исследовательского метода *эксперимента*, который проводится в реальных для испытуемых условиях деятельности и в рамках которого создается изучаемое явление.

**Эксперимент лабораторный** — разновидность исследовательского метода *эксперимента*, который проводится в специально оборудованных помещениях, что обеспечивает возможность управления условиями экспериментирования и получения точных данных.

**Эксперимент формирующий** — разновидность исследовательского метода *эксперимента*, который ориентирован на изучение динамики развития психологических свойств или педагогических явлений в процессе активного воздействия исследователя на условия выполнения деятельности, что позволяет прогнозировать дальнейшее развитие изучаемых свойств в условиях организации целенаправленного содержательного взаимодействия всех участников образовательного процесса.

## ПРИЛОЖЕНИЕ 10.9

### РЕЦЕНЗИЯ НА КУРСОВУЮ РАБОТУ

1. Студент (ФИО) \_\_\_\_\_
2. Факультет, группа \_\_\_\_\_
3. Тема курсовой работы \_\_\_\_\_
4. Актуальность \_\_\_\_\_

\_\_\_\_\_

5. Оценка научного (теоретико-методологического) обоснования темы \_\_\_\_\_

\_\_\_\_\_

6. Правильность определения объекта и предмета исследования \_\_\_\_\_

\_\_\_\_\_

7. Правильность постановки цели и задач исследования \_\_\_\_\_

\_\_\_\_\_

8. Соответствие структуры работы цели и задачам исследования \_\_\_\_\_

\_\_\_\_\_

9. Объем и качество источниковой базы (для курсовых работ по истории педагогики, истории психологии)\* \_\_\_\_\_

\_\_\_\_\_

10. Оценка содержания курсовой работы

а) достоинства курсовой работы \_\_\_\_\_

\_\_\_\_\_

\_\_\_\_\_

б) недостатки курсовой работы \_\_\_\_\_

\_\_\_\_\_

\_\_\_\_\_

11. Оценка оформления курсовой работы:

а) наличие требуемых структурных частей курсовой работы (титульный лист, оглавление, введение, главы и параграфы, список литературы, заключение, приложения) и их оформление

\_\_\_\_\_

\_\_\_\_\_

\_\_\_\_\_

б) оценка стиля и логики изложения материала \_\_\_\_\_

\_\_\_\_\_

\_\_\_\_\_

12. Общая оценка курсовой работы \_\_\_\_\_

\_\_\_\_\_

\_\_\_\_\_

Подпись преподавателя \_\_\_\_\_

Дата \_\_\_\_\_

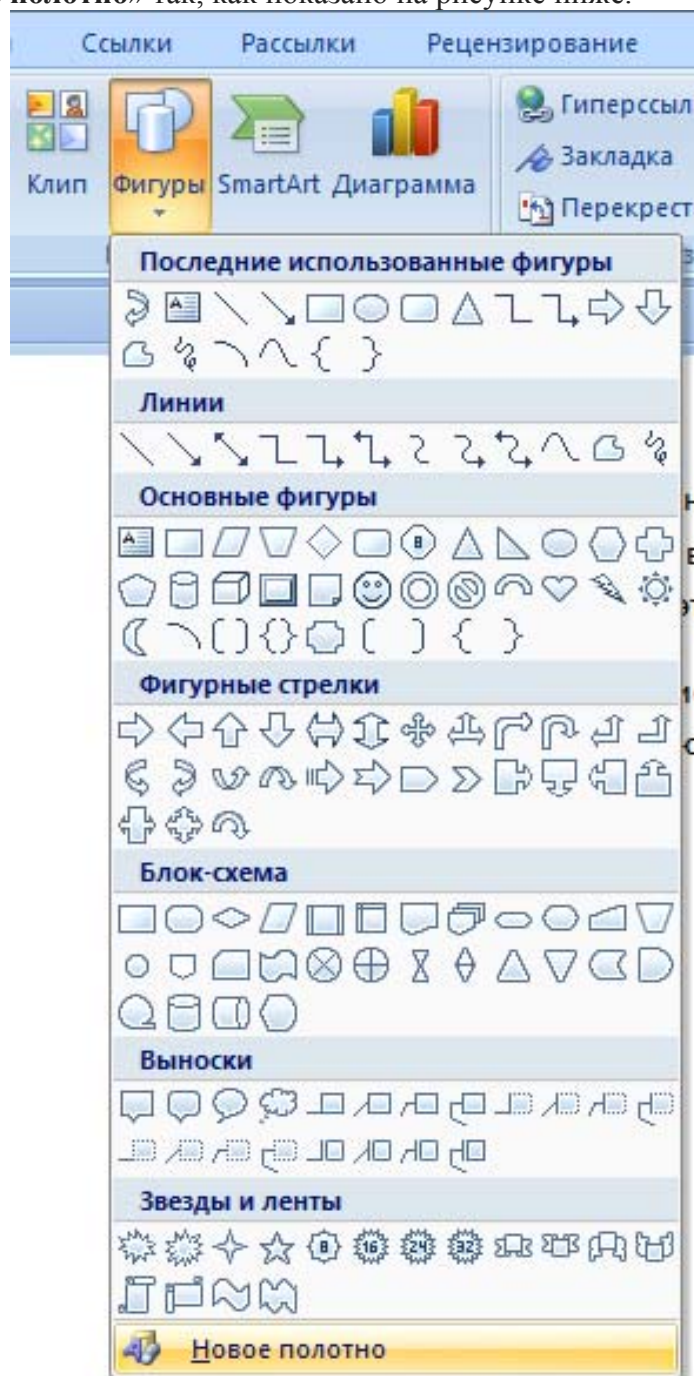
## ПРИЛОЖЕНИЕ 10.10

### Создание рисунков в Word

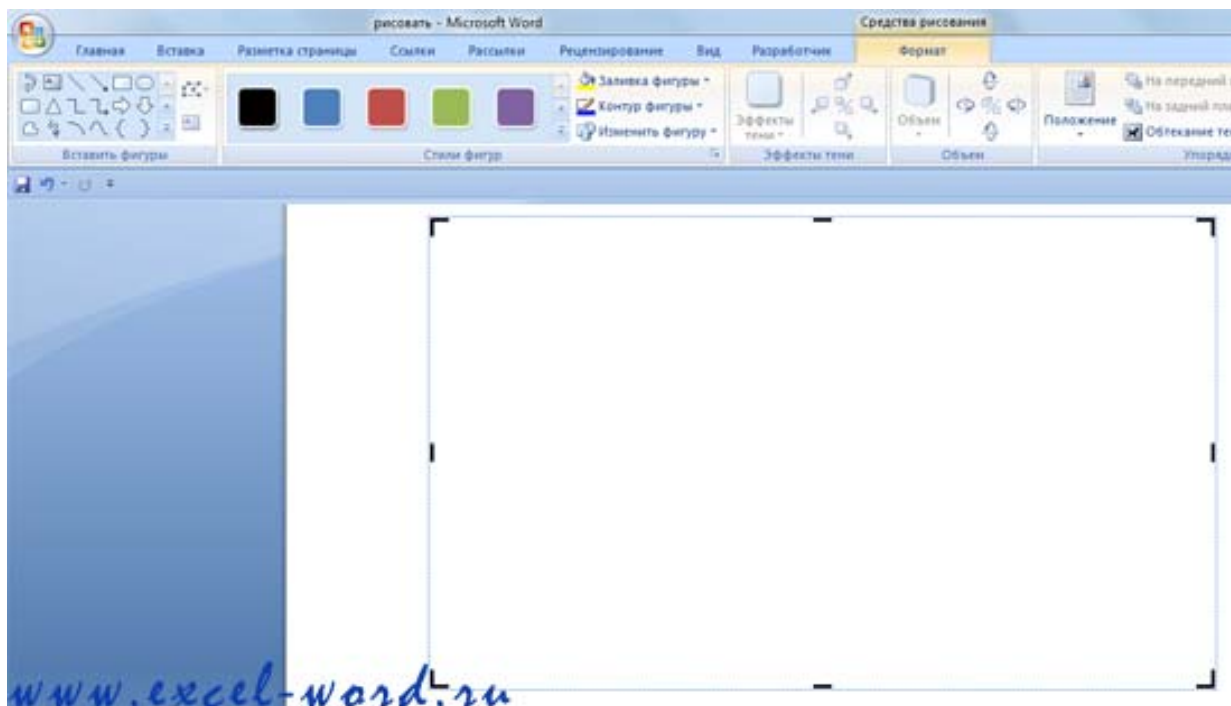
<file:///D:/Desktop/Desktop/2014-2015/ККМППИ%202014-2015/Как%20рисовать%20в%20Word%202007%20и%202010%20-%20делаем%20рисунок%20в%20Ворде.html>

#### Как рисовать в Word

Для начала рисования в Word нам необходимо будет в верхнем меню выбрать **Вкладку**, и кликнуть на кнопку **Фигуры**. В развернутом списке выберете раздел «**Новое полотно**» так, как показано на рисунке ниже.

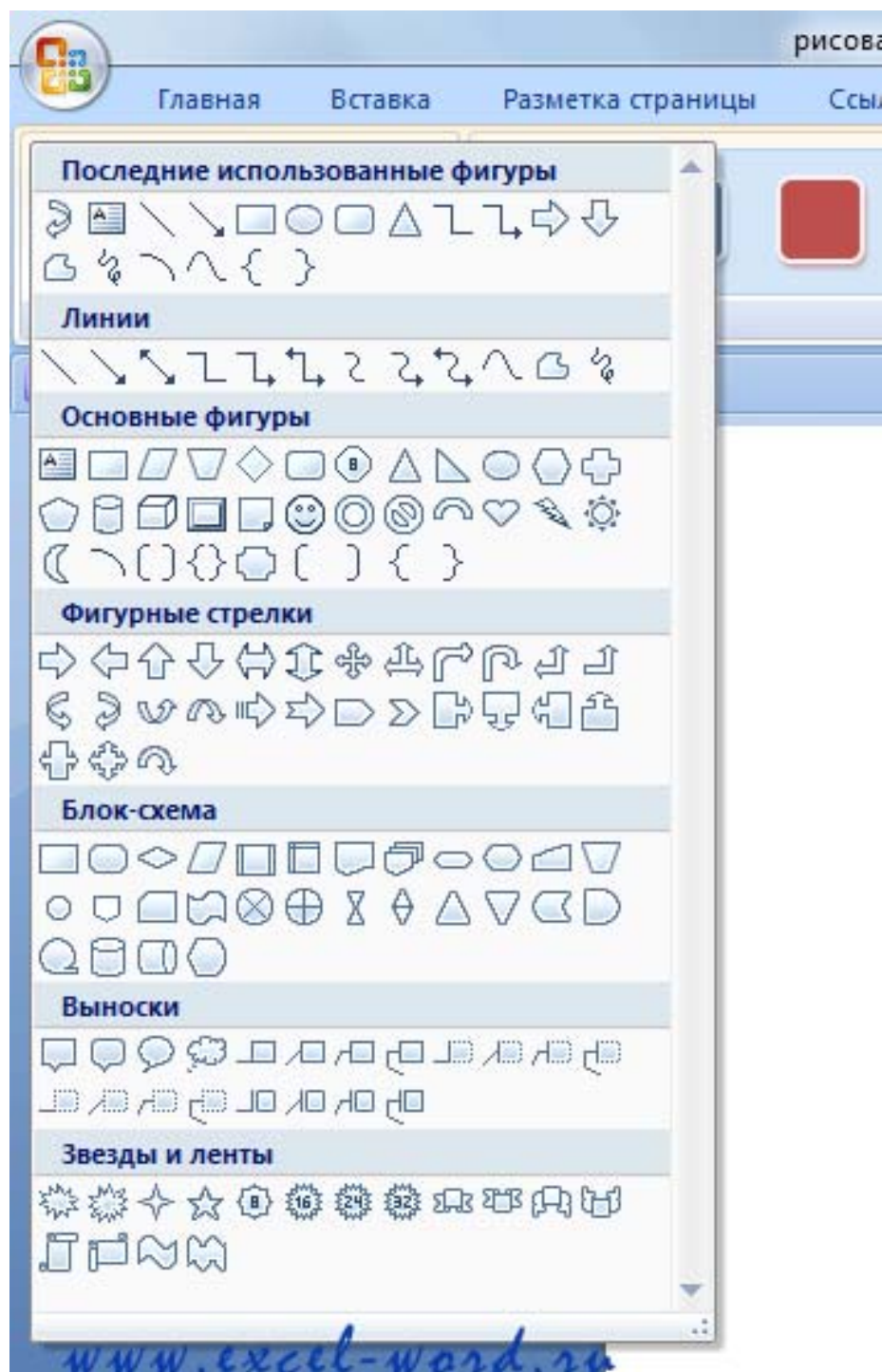


После нажатия в верхнем меню откроется панель инструментов для рисования в Word 2007, а в теле документа область для рисования. Сразу отметим, что размеры области вы можете настроить сразу или потом.



Чтобы начать рисовать в Word 2007 и 2010, вы должны выбрать любой инструмент в открывшемся меню. Соответственно, вы можете выбрать любой из них и сразу вставить в Word -документ. Это сэкономит значительное количество времени.

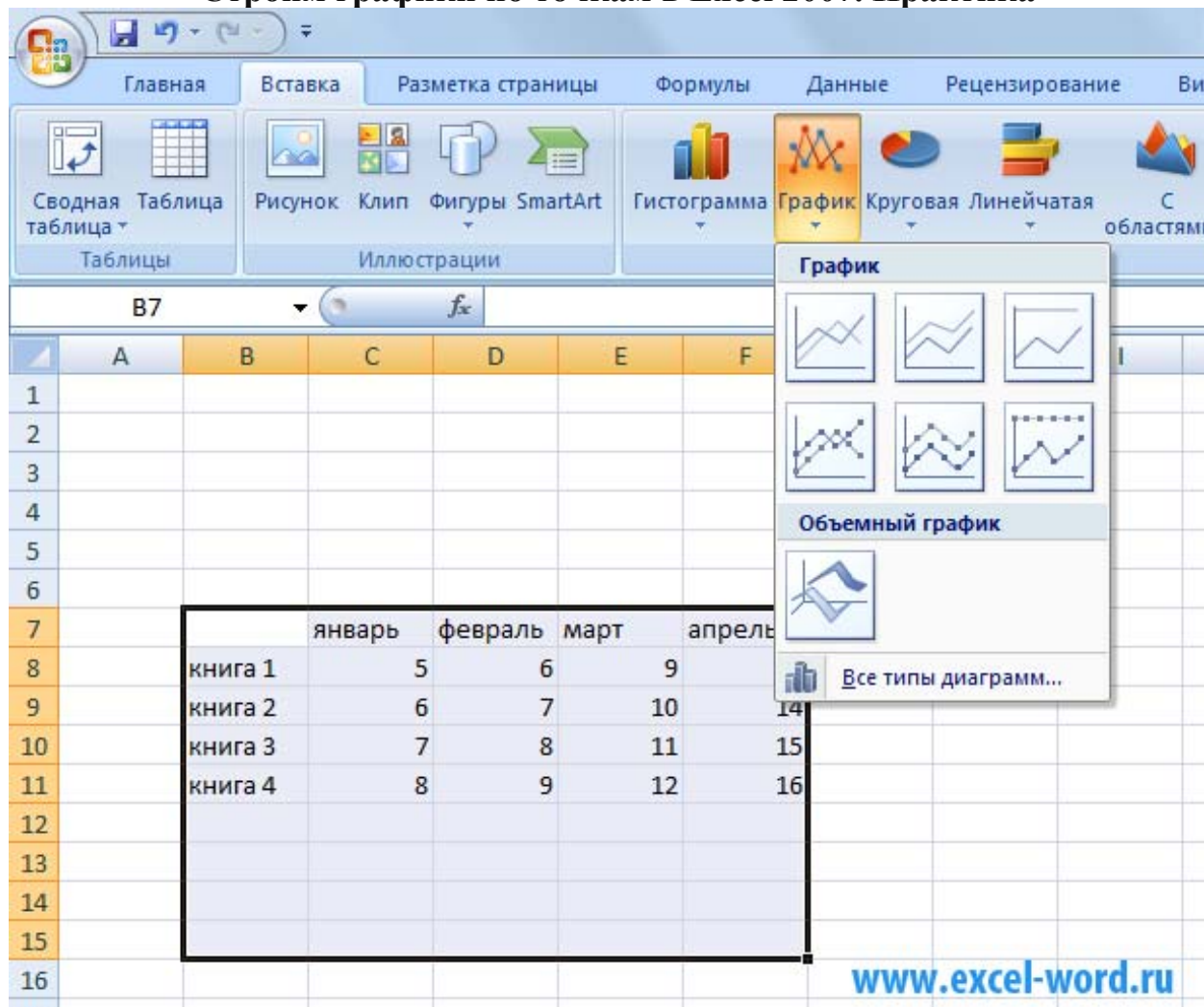
Вот так выглядит форма с готовыми шаблонами:



## Построение графиков в Excel

<file:///D:/Desktop/Desktop/2014-2015/ККМППИ%202014-2015/Как%20построить%20график%20в%20Excel%202007%20и%2020120.html>

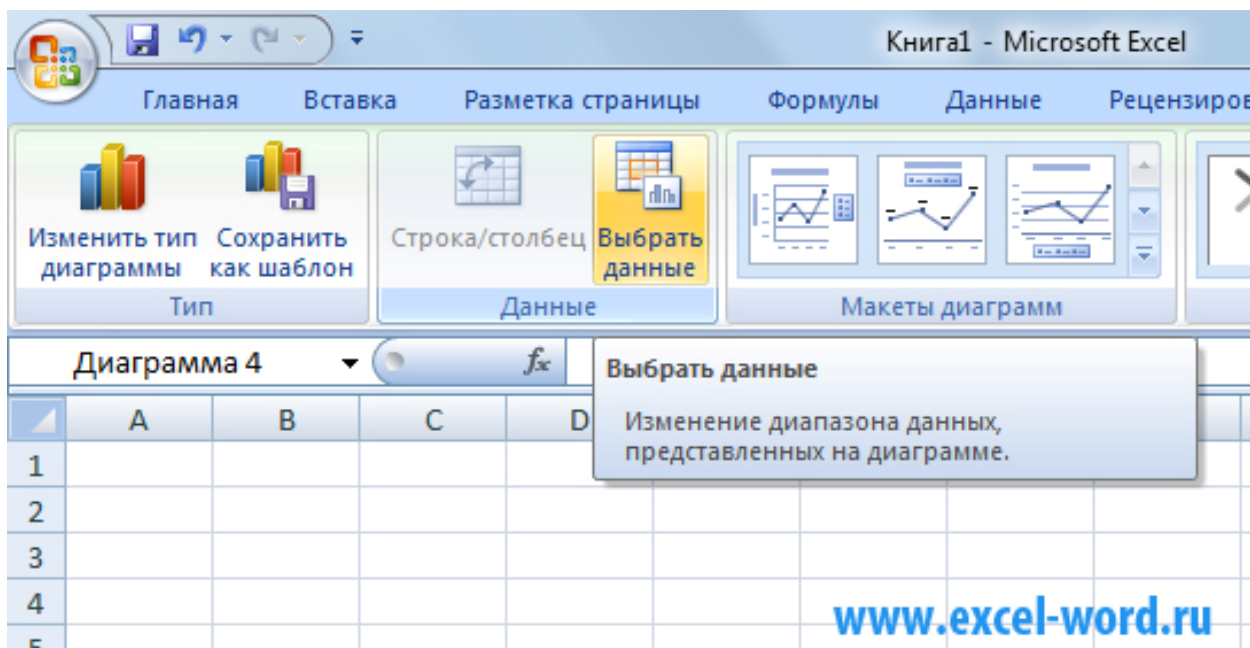
### Строим графики по точкам в Excel 2007. Практика



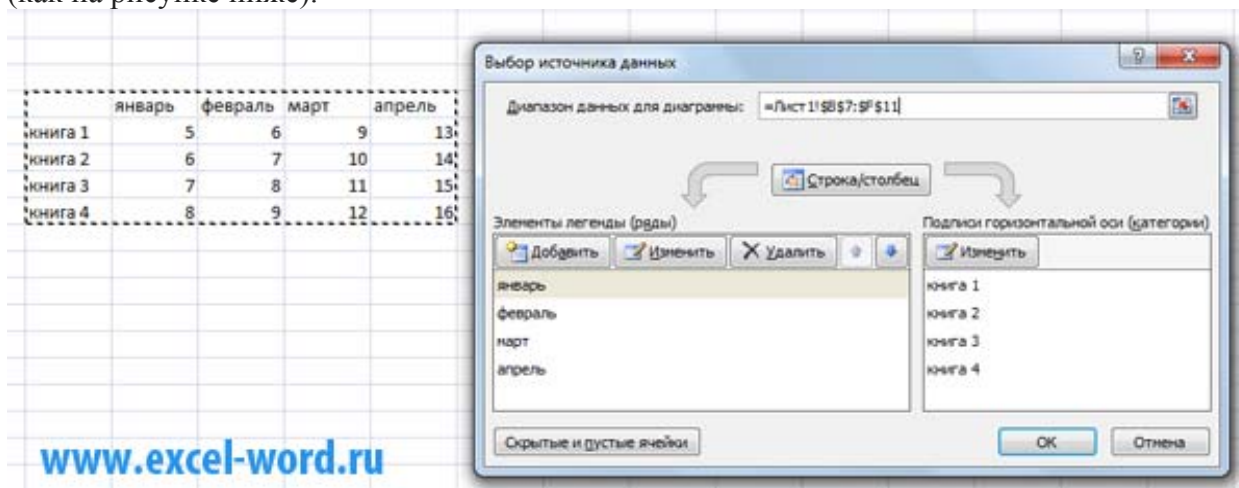
У нас уже занесены в таблицы все данные, и мы готовы к построению графика.

Этапы:

1. Выделяем любую ячейку вне таблицы и переходим в верхнем меню во вкладку **Вставка**.
2. Нажимаем в том же меню на картинку **Графики** и выбираем то представление, в котором бы вы хотели получить построенный график.
3. Затем нажимаем на кнопку **Выбрать данные** – все в том же верхнем меню.

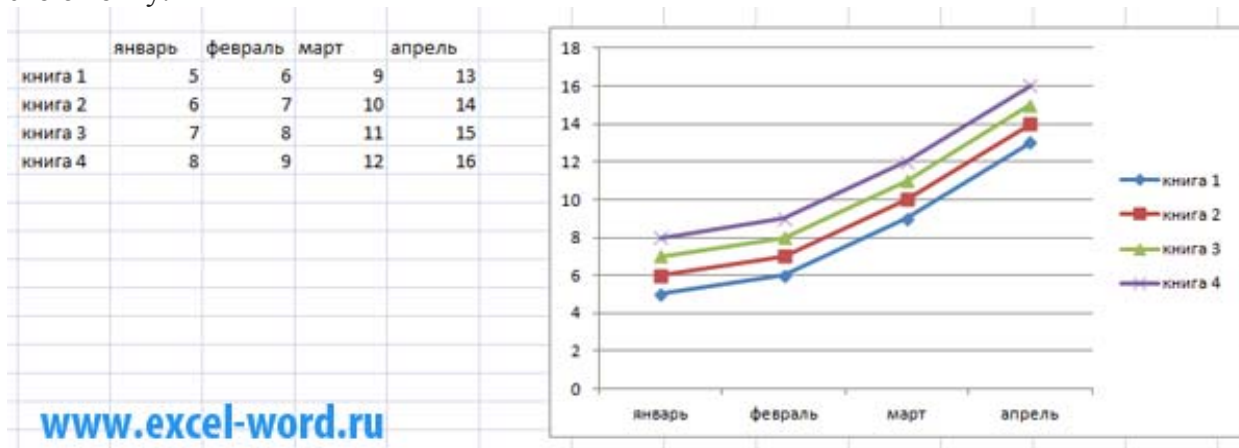


4. Затем выделяем полностью все наши ячейки вместе с обозначениями и данными (как на рисунке ниже).



Как мы видим, при выборе источника данных у нас поменялись местами категории и ряды, поэтому нам следует нажать на кнопку “Строка\столбец”.

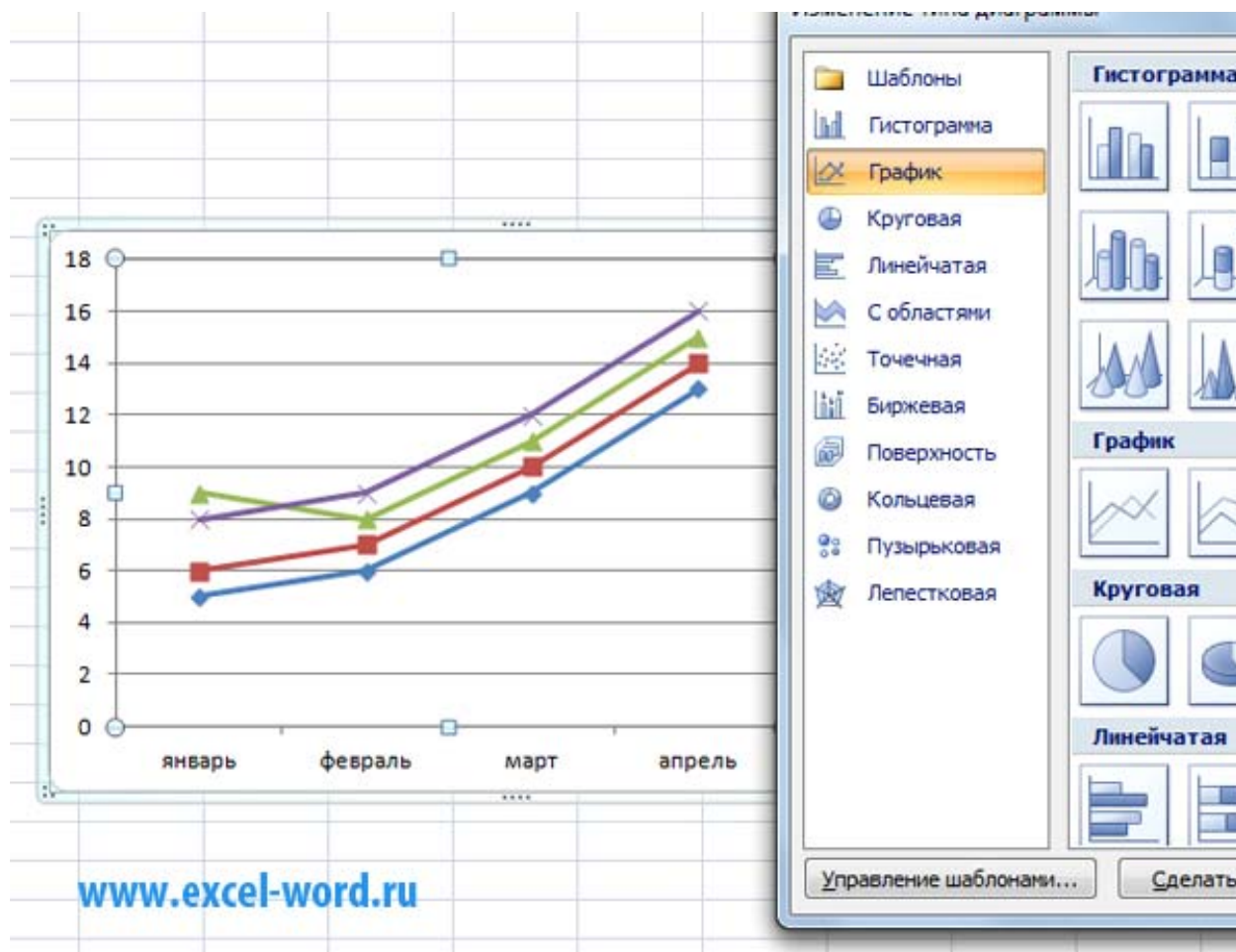
Таким образом, мы построили график в Excel 2007, где каждое значение имеет свою точку.



Если какие-то значения и данные нужно исправить, смело меняйте их в соответствующих ячейках. Естественно, график тут же изменится.

### «Тюнингуем» построенный график

Если вам не нравится получившийся график с точки зрения визуального восприятия, Вы можете выбрать любой из предлагаемых Microsoft Excel, а также поменять цвета точек и графиков.



Для этого кликните по графику или по любому его элементу и нажмите «Изменить тип диаграммы...».

**И. К. Прохорова**

**МЕТОДИЧЕСКИЕ РЕКОМЕНДАЦИИ  
ПО ВЫПОЛНЕНИЮ КУРСОВЫХ РАБОТ  
ПО ПЕДАГОГИКЕ И ПСИХОЛОГИИ**

**Учебно-методическое пособие  
для студентов педагогического вуза**

Редактор О. В. Свахина  
Компьютерная верстка С. В. Горбуновой

Подписано в печать 25.08.2018 г. Формат 60×84 1/16. Бумага для множительных аппаратов. Гарнитура «Таймс». Печать офсетная (на ризографе). Усл. печ. л. 6,045.  
Уч.-изд. л. 6,5. Тираж 150 экз. Заказ № 55.

Редакционно-издательский отдел НТГСПИ (ф) ФГАОУ ВО «РГППУ».  
Адрес: 622031, г. Нижний Тагил, ул. Красногвардейская, 57.